

Connecta lösning #9: Slutgissat

Kunden skulle vända upp och ner på de traditionella principerna för varuförsörjning i dagligvaruhandeln. Eller rättare sagt: vända dem bak och fram. Potentialen för effektivisering var stor, men det var också utmaningen i att få det att fungera. Lösningen låg i ett nytt sätt att tänka kring prognoser och informationsflöden.



Innehåll

Connecta i korthet och viktiga händelser under året	2–3
VD har ordet	4–5
Om Connecta	6
Marknad och kunder	8–13
Kompetenser	15
Medarbetare	16
Samhällsansvar	17
Finansiell information	
Finansiella mål	20–21
Aktien	22–23
Förvaltningsberättelse	24–28
Koncernens resultaträkning	29
Rapport över övrigt totalresultat	29
Koncernens balansräkning	30
Förändring i koncernens eget kapital	31
Koncernens kassaflödesanalys	32
Moderbolagets resultaträkning	33
Moderbolagets balansräkning	34
Förändring i moderbolagets eget kapital	35
Moderbolagets kassaflödesanalys	36
Noter	38–49
Revisionsberättelse	50
Flerårsöversikt, koncernen	52
Kvartalsdata och nyckeltal, koncernen	53
Bolagsstyrningsrapport	55–61
Styrelsens rapport om internkontroll	
avseende den finansiella rapporteringen	62–63
Definitioner	64
Information om årsstämma	65
Styrelse och ledande befattningshavare	66
2010 i siffror	67
Kontaktuppgifter	68

Connecta i korthet

Connecta är ett svenskt management- och IT-konsultbolag som hjälper företag med att genomföra komplexa och bestående förändringar. Ibland mot alla odds.

- 660 anställda per den 31 december 2010.
- Kontor i Stockholm och Malmö.
- De fem största kunderna är Apoteket, Ericsson, ICA, SEB och Sony Ericsson.
- Kunderbjudanden inom Change Management, Customer Relationship Management, Digital Strategy and Realisation, IT Value, Strategy and Business Transformation samt Supply Chain Management.
- Strategiska partnerskap med SAP, Microsoft, IBM och Oracle.
- Connecta är SAP Service Partner, Microsoft Gold Certified Partner samt IBM Premier Business Partner.
- Majoritetsägda dotterbolag: Tarento och Techta.
- Aktien handlas sedan 2005 på NASDAQ OMX Nordic Stockholm, Small Cap.

Q1 2010

*Första kvartalsrapporten:
Stark rekrytering och en positiv resultatutveckling*

Mikael Nachemson föreslås som ny styrelseordförande för Connecta

Valberedningen för Connecta har föreslagit Mikael Nachemson som ny styrelseordförande. Han efterträder Johan Wieslander som har avböjt omval.

Q2 2010

*Andra kvartalsrapporten:
Positiv resultatutveckling på förbättrad marknad*

Stor kunskapsbrist om "molnet" i svenska ledningsgrupper

Connecta har genom Synovate undersökt synen på tjänster i "molnet" hos CIO:er i 508 organisationer. Resultatet visar att tilltron till molntjänster är hög men att den låga kunskapsnivån bland beslutsfattare utgör ett hinder för fortsatt utveckling.

Connecta bidrar till Beckmans examensutställning
I årets examensutställning på Beckmans Designhögskola har Connecta bidragit till att förverkliga studenten Samuel Nilssons kreativa idé kring filmskapande. Inom ramen för projektet har ny teknik i kreativa sammanhang kunnat testas.

Viktiga händelser under 2010

Q3 2010

*Tredje kvartalsrapporten:
God utveckling på återhämtad marknad*

Petter Lundgren utses till ny försäljningschef på Connecta
Tjänsten är en ledningsfunktion med ansvar för att driva Connectas försäljning.

Ledningsskifte i Connectas strategi- och managementkonsulting

Fredrik Enquist har utsetts till chef för kompetensområde Management på Connecta.

Connecta etablerar verksamhet i Indien genom dotterbolag

Connecta etablerar verksamhet i indiska Bangalore genom dotterbolaget Tarento. Etableringen innebär att Tarentos erbjudande inom nearshore i Riga kompletteras med möjligheten att erbjuda egna offshore-lösningar i Indien. För Connectas del innebär etableringen att koncernens totala erbjudande breddas.

Ny studie visar på ökad konkurrens i den ideella sektorn

En ny undersökning från Connecta visar att den ideella sektorn i Sverige står inför ett flertal utmaningar. Fler än åtta av tio respondenter anger att de möter en ökad konkurrens och har svårt att växa så snabbt som de vill. Samtidigt märks stora utmaningar vad gäller att mäta och redovisa resultat samt att hitta finansiering till projekt.

Connecta startar en ny omgång av sitt traineeprogram

För sjätte året i rad har Connecta beslutat att starta en ny omgång av sitt traineeprogram. Syftet är att fortsätta komplettera rekryteringen av erfarna konsulter med yngre, talangfulla akademiker. Programmet startar i januari 2011.

Q4 2010

*Bokslutskommuniké:
Stark avslutning på ett år av successiv förbättring*

Connecta miljöcertifieras enligt ISO 14001

Connecta har miljöcertifierats enligt den internationella standarden ISO 14001. Revisionen och certifieringen har genomförts av Det Norske Veritas.

Samtliga pressmeddelanden finns i sin helhet på www.connecta.se

VD har ordet

I januari 2010 samlade jag Connectas ledningsgrupp på konferensgården Lovik, strax utanför Stockholm. Som relativt nybliven VD, om än med tio års erfarenhet av Connecta, var det dags att sätta riktningen för de kommande åren. Men detta var inte vilket ledningsmöte som helst. I rummet satt kollegor som, i likhet med mig själv, kunde glädjas åt att vi tagit oss ur finanskrisen som ett starkt bolag och som nu såg möjligheter inför det nya decenniet.

De senaste två åren har varit branschens första riktiga prövotid sedan kraschen vid millennieskiftet. Under perioden har Connectas medarbetare visat upp en oerhörd förmåga att bibehålla fokus på det som bygger bolagets framgång: kundernas behov och utmaningar. På Lovik kunde vi därför konstatera att vi inte bara ridit ut finanskrisen, utan också att vi behållit kontrollen över vår egen utveckling. Vid den här tiden satt vi med facit i hand och visste att nyckeltalen pekade åt rätt håll och att vi nu kunde börja formulera framtiden för Connecta.

Tiden som följt har andats positivism och präglats av starka kundleveranser. Vi har haft ett starkt externt fokus, agerat med kundnärhet som ledstjärna och hela tiden frågat oss hur vi kan göra våra kunder mer framgångsrika. I spåren av krisen hade många företag eftersatt behov efter en tid av minskade investeringar och i det sammanhanget kunde vår kompetens göra stor skillnad. Vi har därför märkt en successivt ökad vilja att diskutera nya investeringar för att möta förändringar på marknaden.

Samtidigt har vissa delar av kundmarknaden stått på skakig mark. Därför har vi å ena sidan ägnat oss åt offensivt riktade leveranser, å andra sidan fortsatt driva projekt i syfte att nå kostnadsbesparingar och större effektivitet hos våra kunder. Bland annat har vi tillsammans med en kund drivit ett program för att integrera ett förvärvat europeiskt bolag och realisera årliga besparingar på 100 miljoner kronor. Programmet syftar till att skapa en gemensam organisatorisk och teknisk plattform för företagen. Connecta har bidragit i samtliga delar av arbetet, från strategi till genomförande och effekthemtagning.

Utsikterna för våra tjänster har alltså successivt förbättrats i takt med att kundernas marknader hämtat sig. Sammantaget har detta lett till god debiteringsgrad för hela Connecta. I en konsultverksamhet är detta ett centralt nyckeltal. Men minst lika viktig är prisnivån och på detta område har det funnits en strukturell utmaning på marknaden.



”Året som gått har inneburit en positiv utveckling baserat på hårt arbete från marknads vassaste konsulter: våra medarbetare.”

Genom att konsekvent arbeta för att bli involverade i processer hos våra kunder som präglas av komplexitet och förändringsbehov, öka graden av specialisering och genom att vara tydliga med att kommunicera värdet i det vi levererar, har vi kunnat se hur priserna successivt börjat gå åt rätt håll under den senare delen av året.

Samtidigt märker vi att företagets olika affärsledningar är alltmer involverade i inköpsbesluten och att kvalitetsaspekter därmed ges större vikt. En trend är att företagets affärsledningar fattar beslut om såväl verksamhetsförändringar som utveckling av IT-lösningar. Därför kan även vår marknadsposition med verksamhetsnära konsulting och ökat fokus på kvalitetsarbete bidra till en positiv prisutveckling. Ett kvitto på att kvalitetsarbetet varit framgångsrikt är att vi under året vann Kammarkollegiets offentliga ramavtalsupphandling av managementkonsulttjänster. Av 47 inkomna anbud placerades vi som nr 1. Kvalitet bedömdes som en av de viktigaste parametrarna och där rankades vi högst.

Sammantaget har marknaden förbättrats under året som avslutats med ett mycket starkt fjärde kvartal. Vi har dessutom växt enligt uppsatta mål och successivt normaliserat lönsamheten till att för helåret ligga inom våra finansiella mål.

En annan utveckling under 2010 är att kriget om talangerna är tillbaka. Rekryteringsmarknaden har blivit allt hetare och vi ser hur såväl konkurrenter som företag från andra branscher drar i våra anställda. Personligen gläds jag åt att en anställning på Connecta ses som en stark merit. Samtidigt lyckas vi själva attrahera många av de vassaste konsulterna; experter inom sina respektive områden som passar in i vår kultur och vårt sätt att arbeta. Totalt sett har vi fortsatt att växa och idag är vi fler till antalet än någonsin tidigare. Frågan är dock fortsatt central för vår framgång. Rörligheten på arbetsmarknaden är hög och vår attraktionskraft som arbetsgivare ligger högt upp på agendan för bolagets ledning.

Connecta har inte bara växt vad gäller antalet medarbetare. Under året har vi dessutom tagit stora steg i arbetet med våra dotterbolag som nu börjar bli en positiv och intressant del av vår verksamhet. Idag är vi en koncern bestående av Connecta och dotterbolagen Tarento och Techta. Båda dotterbolagens verksamheter växer med lönsamhet och ingår i våra leveranser i de fall kunderna behöver stöd inom IT-relaterad utveckling, infrastruktur och förvaltning. Under året har vi genom Tarento etablerat en egen verksamhet i Bangalore i Indien. Etableringen innebär att vi kompletterar Tarentos erbjudande

inom nearshore i Riga med möjligheten att kunna erbjuda egna offshore-lösningar i Indien.

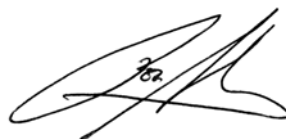
När vi nu går in i 2011 har vi ett år av fruktbart arbete i ryggen, men också vetskapen om att vi lyckades gå starka ur finanskrisen. Ett år efter konferensen i Lovik kan jag konstatera att vi där lade grunden för vad som skulle bli Connectas strategiska inriktning för de kommande tre till fem åren.

Först och främst fokuserar vi på lönsam tillväxt, primärt i Sverige där potentialen för ökade marknadsandelar är stor. Vi sätter med andra ord lönsamheten i första rummet, samtidigt som vi prioriterar den organiska tillväxten framför att hitta kompletterande bolag att förvärva. Jag är övertygad om att vår starka kultur utgör en konkurrensfördel som vi ska värna om och inte spä ut genom att föga samman bolag med olika bakgrunder. Vårt sätt att vara och arbeta är unikt för oss och bygger på individer med en gemensam värdegrund, grupper som presterar effektivt tillsammans och kundnärhet som ledstjärna i alla uppdrag.

På en övergripande nivå arbetar vi dessutom vidare utifrån strategin att vara en starkt positivt kraft i svenskt näringsliv. För att lyckas med detta ska vi tillhöra toppskiktet i allt vi gör. Om vi inte är, eller har potential att bli ledande inom varje valt område – ja, då ska vi inte ägna oss åt den verksamheten. Detta tankesätt, i kombination med ett ökat verksamhetsfokus och det faktum att vi inkluderar både strategi och genomförandeförmåga i alla våra erbjudanden, ska fortsätta att stärka vår position hos kundernas affärsledningar. Det är så vi bygger ett framgångsrikt Connecta.

Slutligen gläds jag åt att vårt varumärke blir allt starkare på kundmarknaden. För fyra år sedan började vi genom Radar Group-undersökningar mäta konsultköparens syn på oss och större branschkollegor. Idag kan vi se tillbaka på en utveckling där vi gått från en relativt låg nivå i mätningarna, till att idag placeras bäst bland dem vi jämför oss med. Det är en mätbar utveckling som hela Connecta varit en viktig del av.

Med det sagt summerar jag ett 2010 som inneburit en positiv utveckling baserat på hårt arbete från marknads vassaste konsulter: våra medarbetare. Ett stort tack till er, och till alla våra kunder, för det gångna året!



Per Appelgren, VD, Connecta AB

Inte för rutinuppdrag. Men när det verkar omöjligt.

Connecta är ett svenskt management- och IT-konsultbolag som hjälper företag att genomföra komplexa och bestående förändringar. Genom att kombinera egen och andras kompetens inom strategi, affärs-kunnande och IT når Connecta den bästa lösningen för varje kundföretag.

Connectas konsulter har en bred affärsförståelse och djup kunskap inom ett eller flera specialistområden. Deras erfarenheter gör det möjligt att genomföra omfattande förändringsprojekt och leverera lösningar som håller marknadsledande kvalitet – alltid med kundens mål, organisation, marknadssituation och IT-struktur som utgångspunkt. Connectas uppdrag präglas av nära samarbeten med kunder och partners. Ofta handlar det om att lösa utmaningar i gränslandet mellan affärs- och IT-verksamhet.

Connecta strävar efter att sätta en högre standard för vad konsulter kan åstadkomma, och vet att medarbetarna kommer allra bäst till sin rätt när uppdragen inte är rutinmässiga, utan snarare när en förändring kan verka omöjlig men likväl nödvändig.

Connectas verksamhet utgår från Sverige, med kontor i Stockholm och Malmö.

Affärsidé

Connectas affärsidé är att hjälpa företag och organisationer att förändras för att nå uppsatta mål genom att kombinera egen och andras kompetens inom både management och IT.

Vision

Connectas vision är att sätta en ny, högre standard för vad konsulter kan åstadkomma.

Mission

Connectas mission är att göra våra kunder och medarbetare framgångsrika.

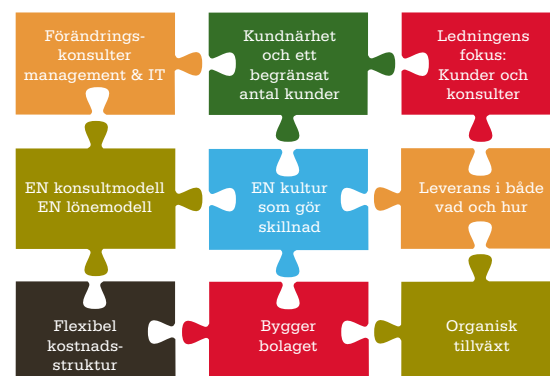
Affärsmodell

Connectas underliggande affärsmodell bygger på att företagsledning och konsulter strävar efter att identifiera företag som behöver förändras för att stärka sin konkurrenskraft. Dessa företag behöver ofta konsulter som kan driva utmanande förändrings-

projekt med hjälp av rätt blandning av kompetenser och kapacitet. Allt för att snabbt och effektivt åstadkomma bestående resultat. Connectas konsulter kan i förändringsprojekten skapa stora värden för kunden och samtidigt utvecklas själva. Därför är det centralt att Connectas målsättningar och strategier i lika delar handlar om kunder, medarbetare och lönsamhet.

Connectas strategi

Connectas strategi sedan många år fortsätter att vara en stabil och framgångsrik grund att utgå ifrån. Kombinationen av de olika delarna i fundamentet är det som gör Connecta unikt.



Strategiska mål fram till 2013

Connectas strategiska fundament kompletteras av ett antal fokusområden som bolaget ser som viktiga delmål fram till 2013. Dessa satsningar, som syftar till att uppnå bolagets finansiella mål, först och främst lönsam tillväxt, innebär att:

- Connectas tjänster alltid ska finnas bland kundernas "topp-tre-alternativ" när de väljer konsultpartner
- Skapa ett starkt verksamhetsfokus där Connectas leveranser alltid inkluderar branschexpertis
- Connecta ska ha förmågan att kunna leverera från strategi till genomförande inom alla våra erbjudanden
- Förstärka Connectas leveranser genom dotterbolag och strategiska partnerskap med SAP, Microsoft, IBM och Oracle
- Skapa stark attraktion på medarbetarmarknaden och ge stora möjligheter till mångfacetterad utveckling.



Hälsa och
balans i livet

Ärlighet och
integritet

Marknad och kunder

Kundnärhet och ökad branschorientering breddar kundportföljen och förstärker Connectas position hos befintliga kunder

Utvecklingen av Connectas position hos kunder har förstärkts löpande under året. Connectas strategi med kundnärhet och bred funktionell kompetens inom såväl Management som IT, i kombination med branschkunskande, ger effekt när företag står inför och genomgår förändringar.

Under 2010 har Connecta också påverkats gynnsamt genom förändrade marknadsförutsättningar och trender. Sett över året som helhet har marknadsförutsättningarna för bolagets kunder gradvis förbättrats. Den positiva utvecklingen har märkts inom samtliga branscher där Connectas konsulter är verksamma.

Trots förbättrad konjunktur kvarstår kundernas effektiviserings- och besparingskrav på IT. Stora konsultinköpare har ökande volymer konsultinköp, vilket ställer stora krav på effektiva inköpsorganisationer. Prispressen på konsulttjänster inom IT består därmed, och förstärks något i och med en ökande andel offshore-leveranser. Blandningen mellan on- och offshore ger en ny leveransmodell och generellt sänkta priser. Genom att Connectas dotterbolag Tarento etablerat sig i Indien (Bangalore) finns nu möjligheten att spetsa Connectas erbjudande och erbjuda kostnadseffektiva förvaltnings- och utvecklingslösningar. Under 2010 har andelen projekt med inblandning av offshore-leveranser också ökat – mycket beroende på Connectas förbättrade leveransförmåga.

Prisbilden balanseras av att verksamhetens inflytande i inköpsbesluten ökar, vilket gör att fler parametrar än pris utvärderas. Genom att Connecta kan kombinera god verksamhetsförståelse och funktionell kompetens är bolaget väl positionerat i detta avseende, vilket ger ökade möjligheter att differentiera prisbilden.

Varumärket Connecta

Connectas varumärke byggs i mötet mellan konsulter och kunder, genom starka kundleveranser samt genom externa kommunikationsinsatser via reklam, PR och andra aktiviteter riktade mot Connectas målgrupper. Connectas varumärke har blivit starkare under 2010. Hur varumärket utvecklas över tiden mäts bland annat genom en marknads-

undersökning från Radar Group, som genomförs på halvårsbasis sedan våren 2007. Undersökningen har successivt visat ökade varumärkesvärden för Connecta, bland annat avseende kännedom och preferens. Sedan mätningarna startade har bolaget gått från en relativt låg nivå i mätningarna till att nu matcha de stora internationella konkurrenterna.

Under året som gått har Connectas mediala exponering varit fortsatt god, liksom synligheten genom valda annonsplaceringar. Dessutom har Connecta genomfört ett stort antal kundaktiviteter med fokus på att bygga och utveckla relationer. Vidare arbetar bolaget i stort med konsulternas sätt att arbeta och agera i kundmötet. Ett stort fokus har också lagts på intern träning i kommunikation och ledarskap, vilket bedöms ha en viktig påverkan i Connectas fortsatta varumärkesarbete. Den ökade kännedomen om Connecta har märkts både i arbetet med bolagets nyförsäljning och rekrytering. Dessutom märks, i likhet med under 2009, ett ökat intresse från olika medier för att få företagets syn på frågor gällande konsultbranschen och trender inom bolagets kompetensområden.

”Connectas varumärke har blivit starkare under 2010.”

Affärsutveckling

Ständig förändring är en nödvändighet för att bli ett framgångsrikt tjänstebolag. Connecta arbetar som förändringskonsulter och bolaget kännetecknas av mycket hög förändringstakt.

För att möta de allt snabbare förändringarna på marknaden arbetar Connecta aktivt med affärsutveckling. Bolagets affärsutveckling består av två tydliga delar. En del är fokuserad på att ständigt vidareutveckla Connectas tjänsteutbud och möta kundernas förändrade behov av konsulttjänster. Under 2010 har detta främst handlat om att vidareutveckla partnersamarbeten. Den andra delen fokuserar på att skapa dotterbolag som kompletterar Connectas tjänsteutbud, men som inte ligger inom företagets huvudområden management och IT.

Partnerskap

Connectas nära samarbete med strategiska partner har ytterligare fördjupats under 2010. Utöver Connectas fokusering på tjänster och erfarenheter av implementeringslösningar från SAP, Oracle, Microsoft respektive IBM, har Connecta under 2010 även vunnit ytterligare framgångar tillsammans med bland annat Google.

Under 2010 har Connecta och Oracle intensifierat sitt samarbete på den svenska marknaden vilket har resulterat i ett antal strategiska affärer framförallt inom CRM och SOA. Inom Retail, CRM, SOA och BI har Connecta utbildat cirka 60 konsulter under året samtidigt som cirka 20 konsulter har rekryterats inom ramen för satsningen. Genom denna gemensamma ansträngning och de affärer som därigenom generats under 2010, har Oracle etablerat sig som en av Connectas och dess dotterbolags viktigaste partner.

Under året har Connecta tydligt förstärkt samarbetet med SAP inom SME-segmentet (Small and Medium-sized Enterprises), vilket betyder att Connecta kan erbjuda kostnadseffektiva helhetslösningar med både licens och implementation. Till exempel har Connecta en förkonfigurerad lösning för detaljhandeln. Som komplement till befintliga större kunder har Connecta under året påbörjat nya samarbeten med flera medelstora kunder – både inom Microsoft och SAP. På större företag har nya projekt startats inom primärt IBM/BPM, Oracle Integration, Siebel och SAP.

Dotterbolag

Den andra delen av affärsutvecklingen syftar till att komplettera Connectas tjänsteutbud med erbjudanden som inte ryms inom befintlig organisation och kultur. Dessa satsningar görs som strategiska dotterbolag med egna varumärken, strategier och organisationer. Under 2010 har bolagen haft en stark utveckling och utgör nu en naturlig del av Connectas helhetserbjudande. Under det fjärde kvartalet bildades ett indiskt dotterbolag som en del av Tarento för att etablera en kompletterande offshore-enhet i syfte att ytterligare öka konkurrenskraften och stärka kunderbjudandet för hela Connecta. Dotterbolagen har idag marknadsanpassade erbjudanden inom nearshore, outsourcing, förvaltning och infrastruktur, vilka samtliga är områden som är kritiska för Connectas strategi. Genom att verksam-

heterna drivs i egna bolag säkerställs att Connectas renodlade konsultverksamhet inom management och IT hålls intakt.

Under 2010 har Connectas dotterbolag Tarento bland annat arbetat med utveckling och förvaltning

”Under 2010 har dotterbolagen haft en stark utveckling och utgör nu en naturlig del av Connectas helhetserbjudande.”

av GS1 Swedens affärstjänster för företag och organisationer. Samarbetet fortsätter under 2011 och omfattar affärskritiska informationsflöden inom logistik och lagerhantering inom detaljhandeln.

Branscher

Under året har Connecta valt att ytterligare förstärka branschorienteringen av såväl försäljning som affärsutveckling. Det har lett till en bredare kundportfölj och fler branschspecifika projekt. Connecta har därmed flera starka ben att stå på och har, genom övriga dimensioner som funktionella erbjudanden och applikationspartnerskap, goda möjligheter att kombinera erfarenheter från flera olika branscher.

Under 2010 har Connecta förtydligt satsningen på branscherna Operatörer, Media & Underhållning, Transport, Resor & Logistik samt Industri. Flera av Connectas viktiga kunder finns inom dessa branscher, till exempel Nycomed, Alfa Laval, Electrolux, SJ och telekomoperatörerna. Connectas närvaro är störst i branscherna Telekom & IT, Retail samt Bank & Finans, vilka beskrivs i mer detalj nedan.

Den starka utvecklingen inom Retail fortsätter

Connecta är väl rustat för de stora förändringar i gränslandet mellan IT och management som just nu sker inom retailbranschen. Genom att Connecta lyckats kombinera funktionell kompetens och branschförståelse med förtroende hos kunderna, har Connectas utveckling inom Retail varit mycket gynnsam under 2010. ICA och Apoteket fortsätter att tillhöra Connectas största kunder och KF, IKEA och Kronans Droghandel är andra exempel på större kunder. Connecta växer också inom området Fashion Retail.

Connecta hjälper Apoteket att modernisera IT-stödet
Som en följd av omregleringen av apoteksmarknaden byter Apoteket affärs- och butiksdatasystem. Connecta är en viktig partner till Apoteket under planering och genomförande av de projekt som har pågått hela 2010 och som kommer att pågå under 2011. Tillsammans med Oracle levererar Connecta Apotekets nya kritiska integrationsplattform, baserad på Oracles produkter. Integrationsplattformen kommer att vara hjärtat i den nya affärs- och butiks-datalösningen som Apoteket tar i drift under 2011. Connecta har dessutom ett antal roller i projekt- och programledningen där bolagets expertis inom detaljhandel, varuförsörjning, programledning och affärssystem kommer till sin rätt.

ICA öppnar fullsortimentsapotek

ICA öppnade sina fullsortimentsapotek med start våren 2010. Connecta anlätades för att säkra det totala IT-stödet och därmed etableringen av en helt ny apoteksverksamhet på bara sex månader. Connecta fick uppdraget tack vare långa och goda relationer med ICA, Connectas genomförandeförmåga samt Connectas unika kompetens inom detaljhandel och apoteksverksamhet. Drygt ett år efter projektstarten har ICA 35 fullskaliga apotek, och Connecta fortsätter stödja ICA på verksamhetssidan.

Bank & Finans – ett starkt 2010

Connectas position har utvecklats mycket positivt under året, vilket är en kombination av god marknadsutveckling inom branschen och framgångsrik strategirealisering. Inom branschen drivs många effektiviseringsprojekt i gränsytan mellan IT och verksamhet, i syfte att få ut mer av befintliga system. Teknologikutvecklingen ger möjlighet att öka livslängden avsevärt i äldre system. Samtidigt ökar hela tiden kundförväntan från såväl intern verksamhet som externa kunder. Det är just i kopplingen management och IT – affär och teknik – som Connecta har sin styrka.

Den positiva marknadsutvecklingen inom Bank & Finans har även skapat förutsättningar för projekt som syftar till att öka bankernas marknadsandelar med hjälp av nya angreppssätt och ny teknik. Här har Connecta haft en framträdande roll hos bolagets stora kunder.

Connecta har under 2010 markant ökat sin närvaro hos SEB som redan i början på året tillhörde Connectas största kunder. Nordea, Länsförsäkringar och Entercard är andra exempel på större kunder inom branschen.

Business Process Management på SEB Trygg Liv
Hos SEB Trygg Liv har Connecta genomfört ett Business Process Management-projekt som bland annat lett till förkortade ledtider och minskad administration i en specifik process, samt lagt grunden för ytterligare framtida processförbättringar inom flera områden.

Telecom & IT – bra kombination mellan affärskritiska management- och IT-uppdrag

Telecom och IT fortsätter att vara en av Connectas tongivande branscher, där Connecta är delaktig i omfattande IT-transformationer i Multisourcing-miljöer. Multisourcing kan ge stora effekter, men ställer också stora krav på kunskap, erfarenhet och struktur då man handskas med olika företagskulturer som gemensamt ska leverera högre effektivitet till lägre kostnad. Att skapa, transformera och leverera effekthemtagning genom outsourcing är centralt för många branscher och ett område på vilket Connecta har stor erfarenhet. Stora kunder inom branschen är Sony Ericsson och Ericsson. Andra kunder är IBM och HP.

Connecta bistår ett stort bolag inom Telecom & IT i genomförandet av ett mycket stort transformationsprogram för koncernens IT-verksamhet

Arbetet omfattar processförbättringar, transformation av koncernens datacenter samt transformation av den koncerngemensamma SAP-miljön. Arbetet genomförs som ett led i de nya avtal koncernen tecknat med sina leverantörer av outsourcingtjänster och leder bland annat till väsentligt lägre kostnader och stabilare driftsmiljöer inom IT.

Connecta förstärker samarbete med Sony Ericsson genom tecknande av ramavtal för management-konsulttjänster

Sony Ericsson, som numera har sin svenska verksamhet koncentrerad till Lund, har även under 2010 varit en viktig kund, inte minst för Connectas Malmökontor. Partnerskapet mellan Connecta och Sony Ericsson har bekräftats under hösten genom tecknandet av ett ramavtal för managementkonsult-tjänster, i tillägg till det befintliga ramavtalet för IT-tjänster.

Connecta bistår ett tjänsteföretag i tekniksektorn med ett omfattande transformationsprogram

Med syfte att adressera tillväxt- och lönsamhetskrav, samt mobilisera för att möta nya marknadsvillkor hade ett multinationellt tjänsteföretag i tekniksektorn stora behov av att peka ut en ny strategisk riktning. Connecta hjälpte företaget att ta fram en koncernstrategi och definiera ett transformationsprogram för att skapa en konkurrenskraftig, serviceinriktad och

globalt samordnad organisation. Connecta spelar också en viktig roll i det fortsatta förändringsarbetet genom ett antal projektledarroller med uppgift att säkra den lokala implementeringen av programmet. Detta arbete inkluderar verksamhetsstyrning, operationell effektivitet, sälj- och marknadsstrategier samt översyn och effektivisering av inköp, logistik och övriga supportfunktioner.

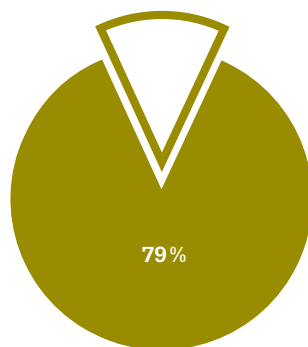
Framsteg inom Energi & Utilities

Connecta har under året stärkt sin marknadsposition inom energibranschen. Inom utilities-segmentet har uppdrag genomförts för branschens större aktörer samt för ett antal mindre företag. Inom olja & gas-segmentet har uppdrag utförts inom såväl upstream (oljeproduktion) som downstream (marknads- och försäljningsfrågor). I kundernas kärnverksamhet har Connecta genomfört uppdrag som produktutveckling, lönsamhetsanalys, due diligence, intäktsprognos, CO₂-förbättringsanalys samt funktionsstrategi. Många uppdrag har haft karaktären av att förändra och förbättra kundernas förmåga att stödja sin affär. Som exempel kan nämnas införande av CRM-lösning, definition av IT governance, stöd vid omorganisation, processutveckling samt kravspecifikation för systemupphandling. Ett annat exempel – inom IT-infrastrukturområdet – är att Connecta har fått fortsatt förtroende att driva realiseringen av synergieffekterna från ett 100-miljarders-förvärv av en europeisk aktör. Connecta har fått uppdragen genom att kunna uppvisa en kombination av bredd och djup i funktionskompetenser och insikter i branschens utmaningar och möjligheter.

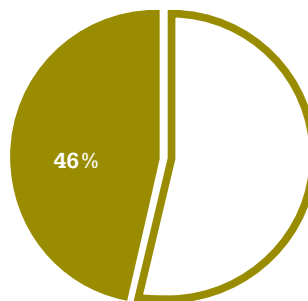
Trender inom övriga branscher

Inom Offentlig sektor har den positiva utvecklingen fortsatt under 2010 och Connecta har levererat ett flertal uppdrag inom både management och IT. Många projekt handlar om att förbättra styrning och effektivitet. Tilldelningen av Kammarkollegiets ramavtal för Managementkonsulttjänster (verksamhets- och organisationsutveckling) var en central händelse för Connecta och ett viktigt kvitto på de senaste årens satsningar på offentlig sektor. Viktiga kunder inom Offentlig sektor är exempelvis Försvarets Materielverk, Trafikverket och Försäkringskassan.

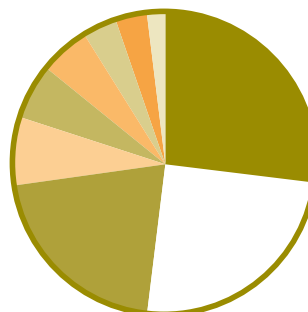
Connecta sänker kostnaden inom offentlig verksamhet genom att flytta kundinteraktion till digitala kanaler. Mer och mer av verksamheten flyttas till digitala kanaler. I denna process bistår Connecta kunden med att förstå och hantera de möjligheter och utmaningar som uppstår. Under 2010 har Connecta drivit flera strategiska projekt med syfte att flytta kunder från dyra till billiga kanaler. Resultatet är tydliga och mätbara förflyttningar – men också en ökad tilltro till den digitala kanalen. Fokus under 2011 är att hjälpa kunden att blir mer aktiv i de kanaler där kunderna redan befinner sig. Connecta har även fått förtroendet att se över den totala kanalstrategin.



OMSÄTTNING
20 största kunderna: 79%



OMSÄTTNING
5 största kunderna: 46%



ANDEL AV OMSÄTTNINGEN
Fördelat per bransch

- Telecom & IT
- Retail
- Bank & Finans
- Industri
- Offentlig sektor
- Energi
- Övrigt
- Operatörer, Media, Underhållning
- Transport, Resor, Logistik

Kunder

Connectas mål är att 60–70 procent av omsättningen ska komma från bolagets nyckelkunder och 10–25 procent från de strategiska kunderna. De senare är kunder som bolaget bedömer kommer att öka sina behov av konsulttjänster, eller behöver specifika tjänster som Connecta utgör bästa leverantör av. Övriga kunder identifieras genom den branschorientering av säljarbetet som Connecta själva definierat under 2010.

Connectas kunder är ledande aktörer inom respektive bransch. Connectas fem största kunder har under 2010 varit Apoteket, Ericsson, ICA, SEB och Sony Ericsson. Bland övriga kunder kan nämnas Trafikverket, Electrolux, Alfa Laval, Nycomed, Coop och Vattenfall.

”Connecta erbjuder tjänster inom flera övergripande områden som matchar centrala behov hos företagets kunder.”

Erbjudanden

Connecta erbjuder tjänster inom flera övergripande områden som matchar centrala behov hos företagets kunder. Under 2010 har Connecta genomfört många viktiga uppdrag inom dessa områden och delat med sig av sina erfarenheter vid bland annat frukostseminarier för bolagets kunder.

Portföljen av erbjudanden utvecklas kontinuerligt och under 2010 har befintliga erbjudanden kompletterats med erbjudandet Digital Strategy and Realisation.

Change Management

”För att säkerställa effekthemtagning av en förändring”

Change Management är ett strukturerat angreppssätt för genomförande av verksamhetsförändringar med både medarbetare och affärsmässiga resultat i fokus. Connectas roll i uppdragen kan vara allt från att praktiskt implementera nya affärsstrategier, arbetssätt och IT-system till att agera förändringsledare i en organisationsförändring. Allt för att säkerställa bättre utväxling av, och att snabbare nå, de uppsatta förändringsmålen. Det handlar om att få företag, avdelningar och organisationer att agera enligt förändringen; att ändra beteenden, få ledare att visa vägen och medarbetarna att ta till sig förändringarna. Connectas styrka är förmågan att driva förändringar tillsammans och i nära samarbete med kunderna – förändringar som ökar konkurrenskraften och når definierade mål. Connecta har konkreta verktyg och processer som bygger på gedigen erfarenhet och som strukturerat tillför kunskap till nyckelpersoner hos kunden.

Customer Relationship Management

”För marknadsföring, försäljning, service och kundinsikt”

Framgångsrik marknadsföring, försäljning och service har alltid sin utgångspunkt i ett företags övergripande strategi och mål. Detta i kombination med djup kunskap om kundernas behov, värde och

position i kundlivscykeln, skapar långsiktig tillväxt. Connecta hjälper företag att generera, analysera och agera på affärskritisk kundinformation vilket i sin tur ger förutsättningar för att framgångsrikt differentiera erbjudanden, agera kostnadseffektivt, skapa kundtillfredsställelse och säkerställa lönsam tillväxt. Customer Relationship Management handlar om att i alla kundmöten och processer sätta kunden i centrum – utan att förlora det långsiktiga företagsekonomiska perspektivet.

IT Value

”För effektiv IS/IT”

Connecta stödjer företag och organisationer i sin strävan att öka verksamhetens effektivitet genom att anpassa IT-organisationen till övergripande affärs-mål. Connecta arbetar med CIO:s hela agenda och utmaningar. På det sättet kan kunden säkerställa att IT-verksamheten bedrivs effektivt och affärsmässigt. Verksamhetens aktiviteter ska vara transparenta, kvantifierbara, ha tydliga mål och strategier samt fokusera på affärsverksamhetens nuvarande och framtida behov. Connectas erbjudande inom IT Value sträcker sig från samordning av IT- och affärsverksamheten, till optimerad styrning av IT-leveransen och operationell effektivitet av IT-processerna.

Strategy and Business Transformation

”För strategiutveckling, beslutsunderlag och företagsövergripande förändringar”

Inom Strategy and Business Transformation stödjer Connecta företagsledningarna i arbetet med att tackla de utmaningar som står överst på deras agenda. Utifrån gedigen analys och djup förståelse för kundens affär och främsta utmaningar driver Connecta initiativ med avgörande betydelse för kundernas framgång. Det kan handla om strategiutveckling för att skapa tillväxt och konkurrensförmåga, lönsamhetsanalys, förändring av affärsmodeller eller operationalisering av strategier i affärsplaner, organisationer och processer.

Supply Chain Management

"För inköp, logistik, produktion och planering"

Supply Chain Management handlar om att effektivisera flöden av varor, information och betalningar. För att uppnå målen måste verksamhetens processer, organisation och IT-system samverka i vardagen – såväl inom företaget som hos dess leverantörer och kunder. Rätt hanterat bidrar detta till ett samlat grepp om inköp, produktion, logistik, reservdels-hantering och effektiviserar integrationen mellan affärssystem, specifika SCM-verktyg, leverantörer och kunder. Inom Supply Chain Management arbetar Connecta bland annat med översyn och förändring av hela försörjningskedjor, effektivisering av befintliga logistikprocesser och utveckling av sofistikerade IT-verktyg för att stödja kundernas SCM-processer.

Digital Strategy and Realisation

"För utveckling av affären med digitala kanaler"

Digital Strategy and Realisation handlar om att finna och ta tillvara på de möjligheter som Internet innebär, både vad gäller ökade intäkter och effektiviseringar som leder till lägre kostnader. Connecta hjälper företag med att förstå den snabba utvecklingen inom digitalområdet på ett övergripande och strategiskt plan; vilka möjligheter som skapas samt vilka hot som finns för den existerande affären. Connecta underlättar också för företag att gå från ord till handling. En digital strategi och realiseringsplan ger företag en struktur för arbetet med utvecklingen av affären, oavsett om den digitala närvaron handlar om marknadsföring, försäljning, kundtjänst, produkt-utveckling eller en kombination av dessa. För att därefter implementera de förändringar som krävs för att nå målen, erbjuder Connecta en omfattande verktygslåda och leveranskapacitet med hög kvalitet.

Leveransskvalitet

Connecta kopplar leveransskvalitet till bolagets strategi, vision och värderingar. Det innebär att kvalitetsmedvetenhet är en naturlig del av medarbetarnas vardag och en viktig del i Connectas kultur. Samtliga medarbetare arbetar utifrån bolagets leveransmodell och ytterligare träning sker kontinuerligt i företagets kompetensutvecklings-

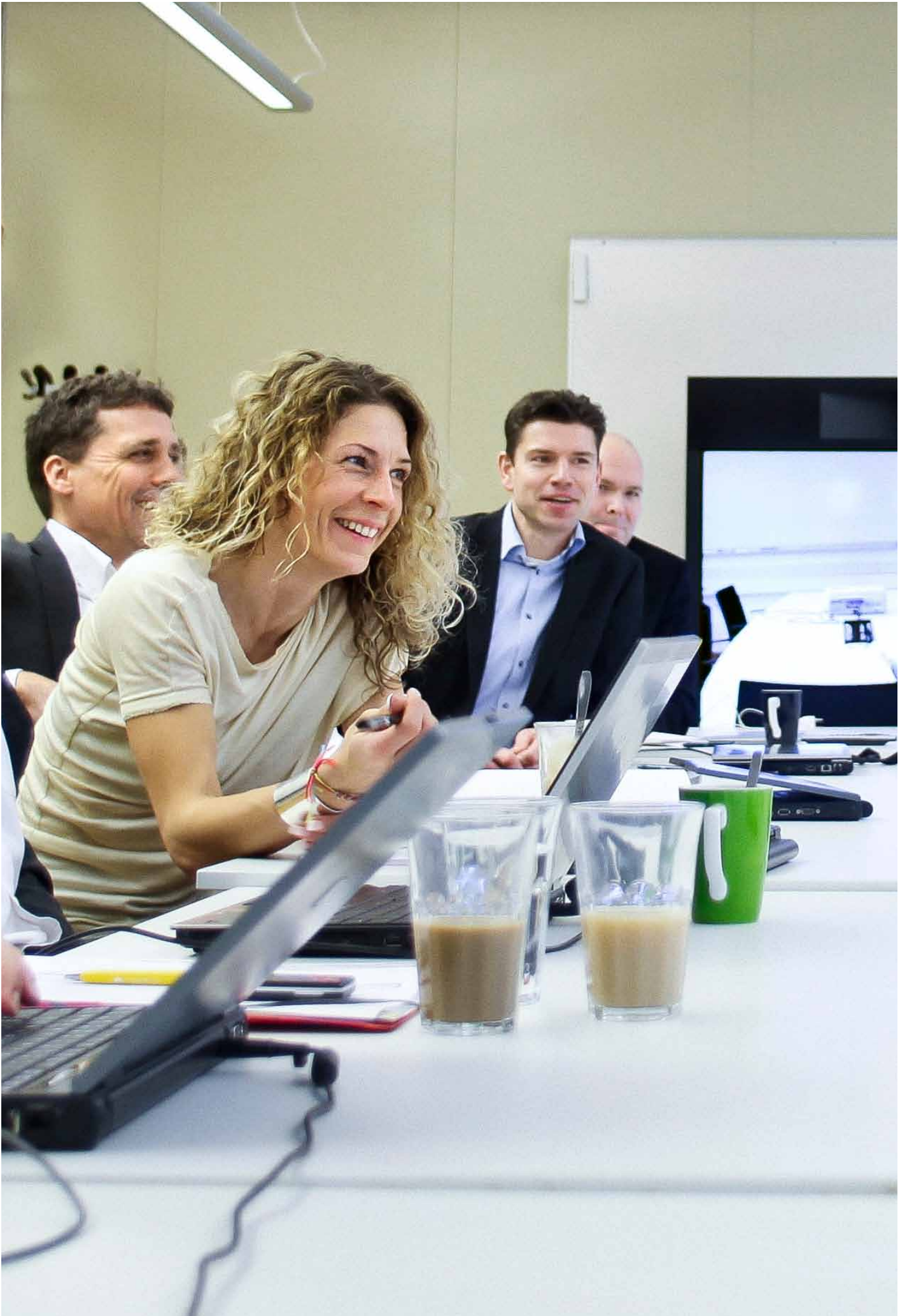
program och hos kund. Detta är fundamentalt för att bolaget ska kunna leva upp till de alltmer omfattande krav som kunderna ställer och hantera den risk som Connecta tar ansvar för i sina större åtaganden. Connecta har en väl utvecklad kvalitetsmodell och en kvalitetsorganisation som kontinuerligt genomför interna och externa kvalitetsgranskningar för att säkra god kvalitet i bolagets leveranser.

Hos de större kunderna mäter Connecta sina insatser genom ett Nöjd Kund Index, NKI. Mätningarna sammanfattar den kundupplevda kvaliteten. Detta skapar förutsättningar för både strategiska och operativa åtgärder. NKI-mätningarna har under 2010 förändrats för att resultatet bättre ska kunna jämföras med Connectas konkurrenter. Löpande drivs ett flertal initiativ för att ytterligare öka leveransskvaliteten genom primärt två forum: kvalitetsgruppen för kompetensområden och dotterbolag och leveransforum för Connectas nyckelkunder.

Konkurrenter

Connecta har ett brett erbjudande och möter olika konkurrenter beroende på vilken typ av uppdrag och kompetens det handlar om. På övergripande nivå märks främst Accenture och Capgemini, vars konsultverksamheter har liknande inriktningar som Connecta. I tekniktunga uppdrag konkurrerar Connecta med Avanade och HiQ, såväl som med mindre nischade konsultbolag. Samtidigt konkurrerar Connecta om managementuppdrag med exempelvis McKinsey, Bain och Boston Consulting Group.

Marknadsutvecklingen med en ökad förändringstakt hos kundföretagen leder till att frågeställningarna blir mer komplexa och spänner över fler kompetensområden. Det i sin tur ökar kraven på bredd hos leverantörerna av konsulttjänster. Allt för nischade eller små konsultföretag får därmed svårt att möta kundernas krav och behov. Connecta är idag en av få svenska aktörer med tillräckligt bred kompetens och storlek inom management och IT för att framgångsrikt kunna konkurrera med de stora internationella aktörerna.



Kompetenser

Connecta AB

Connecta AB är ett renodlat konsultbolag med en kompetensorienterad organisation. Bolagets båda regioner, Stockholm och Malmö, erbjuder tjänster inom Connectas alla kompetensområden. Bolagets konsulttjänster levereras av projektteam med en blandning av olika kompetenser, beroende på projektets behov.

Connecta har idag cirka 200 managementkonsulter fördelade på samtliga kompetensområden, där de flesta arbetar inom Management och IT Management. Cirka 250 konsulter arbetar med plattformsbaserade lösningar (IBM, Microsoft, SAP och Oracle) och cirka 150 konsulter arbetar med plattformsoberoende lösningar.

Management

"Erbjuder rådgivning till den högsta ledningen avseende strategi och förändringsprojekt"

Connectas strategi- och managementkonsulter arbetar tillsammans med kundernas högsta affärs- och verksamhetsledning för att utveckla affärsstrategier och säkerställa operationalisering i verksamheten med bestående resultat.

IT Management

"Maximerar värdet av kundernas IT-investeringar"

IT Management-konsulterna arbetar för att maximera kundernas affärsvärde av IT genom framtagande av strategier, planering och genomförande av effektiviseringar och komplexa IT- och organisationstransformationer, in- och outsourcing samt införanden av IT-processer och styrmodeller.

IT Business Solutions

"Harmoniserar verksamhet och applikationsstöd"

IT Business Solutions arbetar med de frågor som uppstår vid förändringar av affärsprocesser och det stödjande applikationslandskapet. Konsulterna kombinerar affärskunnande med djup IT-expertis och är specialister på strategiska frågeställningar och på att leda initiativ som harmoniserar kundernas verksamhet och applikationsstöd.

Enterprise Solutions

"Levererar effektiva affärssystemlösningar"

Inom Enterprise Solutions har Connecta samlat specialistkompetens kring standardiserade affärssystem såsom SAP, Oracle och Microsoft. Tjänstportföljen inrymmer hela livscykeln från val av system och implementering till förvaltning och uppgradering.

Microsoft

"Leder och levererar affärskritiska lösningar baserade på Microsoft"

Konsulterna inom Microsoft är experter på lösningar inom områdena Integration, Portaler, CRM/ERP, Cloud och NUI (Natural User Interface). Connecta var vinnare av .NET Awards 2009 i kategorin "Årets överraskning".

Enterprise Web

"Ett holistiskt perspektiv på digital närvaro"

Enterprise Web arbetar med samtliga aspekter av digitala och sociala kanaler; från strategier, nya affärskoncept och användarupplevelser till tekniska lösningar, integrationer och förändringsledning. Konsulternas expertis spänner från den traditionella webben till mobila applikationer för helt nya plattformar – att kombinera alla nya tekniska möjligheter med de högsta krav på användbarhet och tillgänglighet oavsett plattform.

IBM

"Ledande i att skapa affärsvärde baserat på IBM:s programvara"

IBM-konsulterna arbetar för att leverera värdeskapande lösningar inom affärsprocesshantering, portallösningar och integration i nära samarbete med kunder och partners för att öka deras konkurrenskraft och innovationsförmåga, och därigenom bli framgångsrika på marknaden.

Dotterbolag

Connectas dotterbolag bedriver verksamheter som kompletterar Connectas kompetens och erbjudanden, men som är så pass skilda från kärnverksamheten management och IT att de drivs som egna bolag. Dotterbolagen bidrar starkt i Connectas uppdrag, men lika viktigt är att de bygger egna relationer och uppdrag utanför Connectas verksamhet. Dotterbolagen har totalt cirka 70 konsulter.

Tarento

Tarento erbjuder tjänster inom utformning-, organisation- och leverans av applikationsförvaltning samt kund- och användarsupport. Tarento erbjuder kvalitativa och kostnadseffektiva helhetsåtaganden i nära samverkan med Connecta i övergångsfasen mellan utveckling och förvaltning. Verksamheten bedrivs i Sverige, Riga och Bangalore.

Techta

Techta är ett konsultbolag specialiserat på IT-infrastruktur. Techtas konsulter hjälper IT-ledningar att lösa utmaningar i befintlig IT-miljö, och att skapa förutsättningar för nya eller förändrade affärsprocesser genom att definiera och införa effektivare infrastruktur.

Medarbetare

Kompetensutveckling

Framgången i ett konsultbolag bygger på bolagets förmåga att attrahera, utveckla och behålla de bästa medarbetarna. Många av medarbetarna har valt Connecta för att de vill utvecklas professionellt och som individer. Kompetensutvecklingen på Connecta är ett unikt sätt att omsätta företagets vision och strategier i praktiskt vardagsarbete.

För att integrera nya medarbetare och utveckla befintliga genomför Connecta regelbunden, uthållig och målinriktad träning. För att behålla fokus på att vara ett värderingsstyrt bolag satsas offensivt på utbildning och träning, styrd av visionen. Utbildningen leds i stor utsträckning av Connectas erfarna konsulter, ofta i kombination med extern fakultet. Den gemensamma kompetensutvecklingen, d v s den utbildning och träning som erbjuds samtliga medarbetare oavsett specialinriktning, utgår från ett par enkla principer där de tydligaste är upplevelse-baserad färdighetsträning och värderingsstyrning. Den gemensamma kompetensutvecklingen är fokuserad till sex områden: ledarskap och kultur, konsultmannaskap, projektledning, affärsmannaskap, erbjudandekunskap samt chefskap. All träning utgår från den grund som läggs i kultur- och ledarskapsträningen, vilken har bedrivits på Utö i Stockholms skärgård sedan 2003. Connectas utbildningar värderas högt i de utvärderingar som löpande genomförs bland medarbetarna.

På Connecta handlar kompetensutveckling om mer än gemensam utbildning och träning. Alla medarbetare har regelbundna utvecklingssamtal och individuella utvecklingsplaner. Som ett led i att utveckla medarbetarna och företagskulturen arbetar Connecta även med mentorskap. Medarbetarträningen ska resultera i en ökad färdighet att ta ansvar för det egna lärandet ute i uppdrag. En viktig del av den totala kompetensutvecklingen sker just inom ramen för konsultuppdragen genom att anta nya utmaningar i befintliga uppdrag eller att få möjlighet till nya uppdrag i linje med önskad utveckling. För att tillgodose varje individs potential inom valt specialområde bidrar även kvalificerade interna och externa utbildningar till den specialistkompetens som behövs för att medarbetarna ska kunna leverera Connectas kvalificerade erbjudanden.

Rekrytering

Genom ett allt starkare varumärke och med fokus på att vara ett värderingsstyrt bolag attraherar Connecta allt fler konsulter. Både spontanansökningar samt tips och rekommendationer från befintliga medarbetare ökar, vilket är ett positivt tecken. All rekrytering syftar till att långsiktigt stärka Connectas förmåga att leverera största kundnytta. Connectas mål är att rekrytera de bästa konsulterna och ge dem den plattform och omvärld de behöver för att ytterligare kunna bidra och utvecklas.

Connectas rekryteringsarbete har varit framgångsrikt under hela året. Ett antal strategiska rekryteringar har

gjorts, som bidrar till att förstärka bolagets position hos kunderna. Det råder dock stor konkurrens på medarbetarmarknaden, framförallt om seniora konsulter och affärsutvecklare. Under 2010 har 234 (139) nya medarbetare påbörjat sin anställning.

”Connectas värderingar är ambition, laganda, personligt ledarskap, ärlighet och integritet samt hälsa och balans i livet.”

Vid utgången av 2010 uppgick antalet anställda i koncernen till 660 (591), varav 27 procent (27) var kvinnor. Medelantalet anställda under året uppgick till 633 (577).

Personalomsättningen under 2010 uppgick till 23 procent (23). Detta är högt i relation till Connectas mål för personalomsättning, som är cirka 15 procent. Bolagets konsulter är mycket attraktiva på medarbetarmarknaden och många av dem som lämnar bolaget går till kvalificerade linjepositioner.

Traineeprogrammet Nova – de bästa konsulterna med mindre än fem års erfarenhet

Connecta fortsätter med traineeprogrammet Nova. Bolagets sjätte program startade i januari 2011, och därefter rekryteras ytterligare en kull med start under hösten 2011. Under 2010 examinerades den tredje kullen konsulter från Nova och har nu förstärkt Connectas övriga kompetensområden. Det finns sammanlagt 30 trainees inom Nova, varav 50 procent är kvinnor.

Åldersfördelning anställda 2010 (2009), antal

Ålder	Män	Kvinnor
20–29 år	61 (46)	41 (21)
30–39 år	248 (242)	89 (93)
40–49 år	150 (122)	42 (39)
50–59 år	21 (18)	4 (5)
60–69 år	2 (3)	2 (2)
Totalt	482 (431)	178 (160)
Procent	73 (73)	27 (27)

Nyckeltal, medarbetare

	2010	2009
Antal anställda vid utgång av året	660	591
Medeltal anställda under året	633	577
Debiterande konsulter, %	89	89
Genomsnittsålder	37	37
Genomsnitt anställningstid, år	3	3
Personalomsättning, %	23	23

Medarbetarnas utbildningsnivå 2010 (2009)

Utbildning	%
Högskoleutbildning	90 (88)
Eftergymnasial yrkesutbildning	5 (5)
Gymnasium	5 (7)

Samhällsansvar

Connecta är ett värderingsstyrt företag och vill bidra till en hållbar samhällsutveckling genom rollen som förändringskonsult. Connectas arbete inom samhällsansvar baserar sig på Connectas övergripande strategi, kultur, affär och kompetenser samt på den genomlysning av Connectas verksamhet som gjordes 2009 baserad på OECD:s riktlinjer för multinationella företag och UN Global Compact. Connecta arbetar med samhällsansvar inom de fyra områden som beskrivs nedan. Under 2010 har bolaget tagit stora steg framåt inom samtliga områden.

Etiskt ansvar

Inom Connectas etiska ansvar ryms arbetet med Connectas värderingar, bolagsstyrning samt kund- och leverantörsrelationer. Connectas samtliga medarbetare tränas i de värderingar som utgör ledstång för bolagets och medarbetarnas etiska ansvar. Ur ett bolagsstyrningsperspektiv genomförs externa och interna revisioner gällande regelefterlevnad av riktlinjer och kontrollaktiviteter.

Under 2010 har en översyn av Connectas samtliga leverantörer inom de större inköpskategorierna gjorts utifrån deras följsamhet i fråga om relevanta riktlinjer inom samhällsansvar.

Miljöansvar

Connecta är stolt över att under 2010 ha uppnått miljöcertifiering enligt ISO 14001, rekommenderat av Det Norske Veritas. Detta innebär att Connectas ambitioner inom miljöansvar blir en tydlig del av Connectas verksamhet och vardag genom förpliktigande att kontinuerligt förbättra och minska bolagets miljöpåverkan.

Connecta arbetar strukturerat för att minska miljöpåverkan vid resor och transporter, el- och pappersförbrukning, avfall och genom aktiva val vid inköp samt med att bistå Connectas kunder med råd för att minska sin miljöpåverkan. Detta innebär bland annat att Connecta koldioxidkompenserar flygresor, att anställda blivit mer medvetna om sina resors miljöpåverkan samt att förnyelsebara energikällor används på Connectas kontor där så är möjligt.

Socialt ansvar

Connectas sociala ansvar innebär att se till att medarbetarna är motiverade och nöjda och att Connecta präglas av en hälsosam balans avseende jämställdhet och mångfald på arbetsplatsen. Connecta bidrar även till att stärka den ideella sektorn, att positivt påverka kvinnligt nätverkande samt att inspirera unga tjejer till yrkesmöjligheter inom IT.

Under 2010 har Connecta tillsammans med FRII, en branschorganisation inom den ideella sektorn, genomfört en studie kring utmaningarna i den ideella sektorn och vilka paralleller som kan dras mellan den och den privata sektorn. Studien har bland annat resulterat i ett välbesökt seminarium där över 70 beslutsfattare från den ideella sektorn samlades och diskuterade, men även till debatter i media och fördjupade samarbeten mellan Connecta och flera organisationer. Connecta har även fortsatt sitt samarbete med och stöd till de ideella organisationerna Friends och Barncancerfonden under 2010.

För att bidra till ett stärkt kvinnligt nätverkande har Connecta under 2010 fortsatt sin återkommande aktivitet med att samla kvinnor i karriären till inspirationskvällar i Connectas lokaler. Det var åttonde respektive tredje gången dessa mycket välbesökta aktiviteter arrangerades i Stockholm och Malmö.

”Connectas samtliga medarbetare tränas i de värderingar som utgör ledstång för bolagets och medarbetarnas etiska ansvar.”

För att inspirera unga tjejer till yrkesmöjligheter inom IT har Connecta för tredje året i rad arrangerat DigiGirzl i samarbete med Microsoft. En efterföljande undersökning visar att 87 procent tycker att kursen ökat deras intresse för att välja en teknisk gymnasielinje.

Under 2010 har Connecta även varit involverade i samarbeten med indiska beslutsfattare och samarbeten gällande företags sociala ansvar. Dessa aktiviteter har skett i samarbete med Svenska institutet och Exportrådet.

Hållbara erbjudanden

Connecta stöttar även bolagets kunder med erbjudanden inom hållbart företagande. Hållbara erbjudanden är integrerade delar av Connectas samtliga erbjudandeområden. Specifika erbjudanden finns inom miljösmarta logistikkedjor, hållbara leverantörsrelationer och grön IT.

Exempel på områden där Connecta stöttat kunder är strategier och analyser för att minska koldioxidutsläpp, integrering av hållbarhetsaspekter i leverantörs- och inköpsstrategier och analyser av hållbarhetsarbetet på en övergripande nivå.

Connecta lösning #9: Slutgissat

Kunden skulle vända upp och ner på de traditionella principerna för varuförsörjning i dagligvaruhandeln. Eller rättare sagt: vända dem bak och fram. Potentialen för effektivisering var stor, men det var också utmaningen i att få det att fungera. Lösningen låg i ett nytt sätt att tänka kring prognoser och informationsflöden.

Läs mer om hur vi löste det problemet och om fler av våra till synes omöjliga uppdrag på www.connecta.se.

Finansiell information

Finansiella mål	20–21
Aktien	22–23
Förvaltningsberättelse	24–28
Koncernens resultaträkning	29
Rapport över övrigt totalresultat	29
Koncernens balansräkning	30
Förändring i koncernens eget kapital	31
Koncernens kassaflödesanalys	32
Moderbolagets resultaträkning	33
Moderbolagets balansräkning	34
Förändring i moderbolagets eget kapital	35
Moderbolagets kassaflödesanalys	36
Noter	38–49
Revisionsberättelse	50
Flerårsöversikt, koncernen	52
Kvartalsdata och nyckeltal, koncernen	53
Bolagsstyrningsrapport	55–61
Styrelsens rapport om internkontroll avseende den finansiella rapporteringen	62–63
Definitioner	64
Information om årsstämma	65
Styrelse och ledande befattningshavare	66
2010 i siffror	67
Kontaktuppgifter	68



Finansiella mål

Lönsam tillväxt

Det primära finansiella målet för Connecta är att leverera god lönsamhet. Företaget har som mål att över en konjunkturcykel uppnå en rörelsemarginal på 10–15 procent, exklusive underkonsulter. Rörelsemarginalen exklusive underkonsulter uppgick 2010 till 10,6 procent. Connecta anser att tillväxt är nödvändigt, och målsättningen är att bolaget ska ha en organisk tillväxt på mer än 10 procent per år över en konjunkturcykel. Tillväxten kan ske såväl i form av ett ökat antal konsulter som i ökade intäkter per konsult. Under 2010 ökade antalet anställda med 12 procent, och omsättningstillväxten var 13 procent.

Connectas konsult- och lönomodell är en viktig och unik framgångsfaktor för bolaget. Modellen kombinerar erfarenhet och utbildningsnivåer med ansvar och befogenhet. Connectas konsulter ska erbjudas konkurrenskraftiga löner samtidigt som bolaget har kontroll på omsättning och marginal. Konsultmodellen är tätt knuten till en enhetlig lönomodell som baseras på en fast grundlön och en prestationsbaserad rörlig lönedel. Connectamodellen skapar starka incitament för den enskilda konsulten att prestera och utvecklas, samtidigt som den ger en flexibel kostnadsstruktur för bolaget. Ett av de mest betydelsefulla nyckeltalen är debiteringsgraden, som under 2010 uppgick till 77,3 procent (71,6).

Connecta arbetar aktivt dels med att utveckla och växa sin affär med utvalda kunder, dels med att begränsa antalet kunder med en liten andel av Connectas affär. Connectas mål är att 60–70 procent av omsättningen ska komma från bolagets nyckelkunder och 10–25 procent från de strategiska kunderna. Som en konsekvens bedöms detta leda till längre uppdrag, högre kundnytta och minskade försäljningskostnader. Under 2010 stod de fem största kunderna för 46 procent (51) av Connectas omsättning och de 20 största för 79 procent (78) av omsättningen.

Personalomsättningen uppgick under 2010 till 23 procent (23). Detta är högt i relation till Connectas mål för personalomsättning om cirka 15 procent, och bolaget arbetar aktivt med att bibehålla attraktionskraft hos befintliga medarbetare. För mer information hänvisas till sidan 16.

Soliditet

Connecta har som målsättning att soliditeten ska uppgå till lägst 35 procent. Per den 31 december 2010 uppgick soliditeten till 47,3 procent (47,9).

Utdelningspolicy

Connectas etablerade konsultverksamhet har låga behov av kapital och bolaget bedömer även att goda erbjudanden på konsultmarknaden är lönsamma utan längre initiala perioder av investeringar. Detta ger bolaget en möjlighet att ge Connectas aktieägare en god direktavkastning. Därför ska utdelningsbara medel, hänförliga till årets resultat, delas ut till aktieägarna så länge behov av operativ likviditet och verksamhetsbefrämjande investeringar täcks.

Styrelsen föreslår ordinarie årsstämma en utdelning om 5,37 kronor per aktie, totalt 55,7 miljoner kronor. Detta motsvarar årets resultat i koncernen.

Connecta är självfinansierande. Bolagets kassalikviditet per den 31 december 2010 var 29,3 miljoner kronor, därutöver har Connecta tillgång till outnyttjade check- och factoringkrediter på 80 miljoner kronor. Minskningen i kassalikviditet jämfört med tidigare år förklaras främst av under året utbetald utdelning.

Valutapolicy

En eventuell exponering i främmande valuta ska begränsas så att bolaget vid en valutaförändring på 10 procent inte gör en förlust överstigande 0,3 miljoner kronor. Valutapositioner ska säkras till den del de inte ryms inom ovanstående.

Säsongsvariationer

Connecta uppvisar i likhet med andra konsultbolag variationer i resultatet under året beroende på antalet tillgängliga arbetstimmar. Antal arbetsdagar och säsongseffekter är viktiga för jämförbarheten mellan olika perioder. Sommarmånaderna påverkar intäkterna negativt då tillgängliga timmar sjunker betydligt i samband med semesteruttag.

Konsultbranschen är beroende av antalet tillgängliga timmar, vilket även varierar mellan samma månader för olika år beroende på hur exempelvis jul- och påskledigheter infaller. Ovanstående innebär att det uppstår säsongsvariationer i försäljning och resultat. I tabellen nedan åskådliggörs hur antalet tillgängliga dagar varierar mellan kvartalen under 2010 och 2011.

Känslighetsanalys

Connectas intäkter och resultat påverkas främst av två faktorer: debiteringsgraden samt intäkten per konsult och timme. Intäkt per timme påverkas av efterfrågan och marknadspriset på den aktuella tjänsten, konsultens kompetens samt i vilken grad Connecta kan återanvända kunskap och strukturkapital. Debiteringsgraden påverkas av förmågan att vid varje tillfälle ha en balans avseende kundefterfråga och tillgång vilket ställer krav på kontinuerlig kompetensutveckling, god projektstyrning och aktiv kundnära försäljning.

Nedan redovisas påverkan på omsättning respektive rörelseresultat på årsbasis vid förändring av dessa variabler. Redovisade effekter baseras på räkenskaperna 2010 och ska ses som en indikation på effekter vid en isolerad förändring av respektive variabel på kort sikt.

Säsongsvariationer

Period	Justerat antal arbetsdagar 2010*	Justerat antal arbetsdagar 2011*
Kvartal 1	59	60
Kvartal 2	57	56
Kvartal 3	46	46
Kvartal 4	61	61
Totalt	223	223

*) Verkligt antal arbetsdagar reducerat med semesteruttag utifrån antagandet att semesteruttaget i genomsnitt uppgår till 30 dagar per anställd samt fördelar sig över året med 10, 13, 66 respektive 11 procent för kvartalen 1–4.

Känslighetsanalys

Variabel	Påverkan på omsättning	Påverkan på rörelseresultat
+/- 5 procentenheter debiteringsgrad	+/- 6 procent	+/-16 MSEK
+/- 5 procent intäkt per timme (timpris)	+/- 5 procent	+/-21 MSEK
+/- 1 arbetsdag per år	+/- 0,4 procent	+/-1 MSEK
+/- 5 procent förändring i lönekostnader	-	+/-16 MSEK

Aktien

Aktiekapital

Aktiekapitalet i Connecta uppgår till 5 193 677,50 kronor och är fördelat på 10 387 355 aktier. Det nominella beloppet per aktie är 0,50 kronor. Varje aktie berättigar till en röst och varje röstberättigad person får vid årsstämman rösta för fulla antalet av denne ägda och företrädde aktier. Samtliga aktier medför lika rätt till andel i bolagets tillgångar och resultat. Det finns inga aktierelaterade incitamentsprogram i Connecta.

Notering

Aktierna handlas på NASDAQ OMX Nordic Stockholm, Small Cap (ticker CNTA). Antalet aktieägare i Connecta AB uppgick den 31 december 2010 till 3 910 stycken, vilket innebär en ökning med 19 procent sedan årsskiftet 2009.

Kursutveckling och omsättning

Under perioden 4 januari till 30 december 2010 har Connectas aktiekurs stigit från 66,50 kronor till 82,75 kronor (slutkurs), en ökning med 16,25 kronor eller 24,4 procent. Totalavkastningen under samma period var 21,75 kr eller 32,7 procent. Högsta betalkurs under året var 85,25 kronor, vilket noterades den 31 mars (slutkurs 85,00 kronor). Lägsta betalkurs var 60,00 kronor vilket noterades den 25 januari (slutkurs 62,50 kr). Under 2010 handlades totalt 5 412 863 aktier (7 143 598) till ett värde motsvarande cirka 401,6 miljoner kronor (346,7). I genomsnitt per handelsdag innebar det att 21 395 aktier (28 461) omsattes till ett värde av cirka 1,6 miljoner kronor (1,4). För att kunna

erbjuda aktieägarna en god likviditet och effektiv kursställning i aktien har Connecta anlitat Remium Securities som likviditetsgarant.

Aktieägare

Nedanstående tabell visar ägarstrukturen i Connecta baserat på uppgifter från Euroclear Sweden AB per den 31 december 2010. De tio största aktieägarna svarade för 61,0 procent (53,6) av kapitalet. Totalt hade Connecta 3 910 aktieägare (3 291) per ovanstående datum, varav 96,2 procent (94,6) var bosatta i Sverige. Svenska juridiska personer ägde vid årsskiftet 74,0 procent (67,9) av Connectas aktiekapital.

Resultatandelsstiftelse

Connecta har sedan 2006 en resultatandelsstiftelse som bidrar till att göra Connecta till en ännu mer attraktiv arbetsplats. Stiftelsen placerar 33 procent av sina tillgångar i Connecta-aktier. För varje hundralapp som investeras i Connecta-aktier bidrar bolaget med ytterligare 52,50 kronor till stiftelsen. Den totala kostnaden för detta incitamentsprogram beror till stor del på i vilken utsträckning de anställda väljer att delta, men kostnaden uppskattas till cirka 1–2 miljoner kronor per år. Bolagets åtagande gentemot stiftelsen görs ett år i taget. Connectas resultatandelsstiftelse är en av Connectas tio största ägare, med ett innehav om 231 486 aktier, motsvarande 2,23 procent av röster och kapital, per den 31 december 2010.

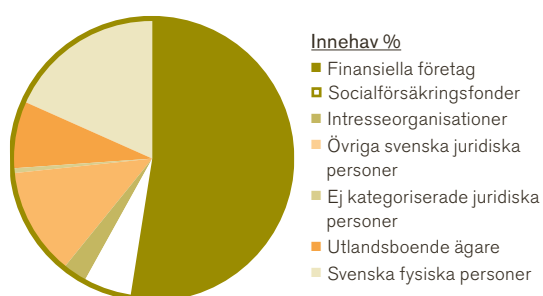
Tio största aktieägarna per 2010-12-31	Antal aktier	Andel av röster & kapital, %
Tikk2 AB	1 091 079	10,5
Livförsäkringsaktiebolaget Skandia	1 011 697	9,74
Nordeas Fonder	956 786	9,22
Swedbank Robur Fonder	956 019	9,22
SEB Investment Management	789 302	7,61
Fjärde AP-fonden	480 383	4,62
Handelsbanken Fonder	443 841	4,28
Resultatandelsstiftelsen Connecta	231 486	2,23
Avanza Pension	220 774	2,13
Thyra Hedge	154 442	1,49
Summa	6 335 809	61,04

Ägarstruktur

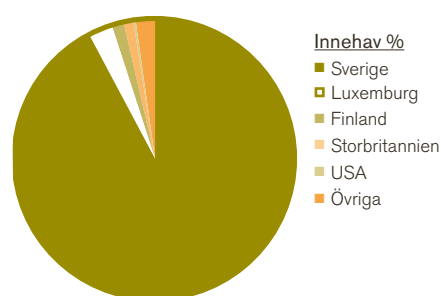
Nedan visas fördelningen av aktieinnehav i Connecta utifrån storlek på innehav, ägarkategori samt geografisk spridning. Siffrorna baserar sig på utdrag ur Euroclear Sweden AB per den 31 december 2010.

Innehav	Antal aktier	Innehav (%)	Antal aktieägare
1-500	453 933	4,37	2 789
501-1 000	524 897	5,05	611
1 001-2 500	483 191	4,65	275
2 501-5 000	420 117	4,04	113
5 001-10 000	379 014	3,65	51
10 001-	8 126 203	78,23	71
Summa	10 387 355	100,00	3 910

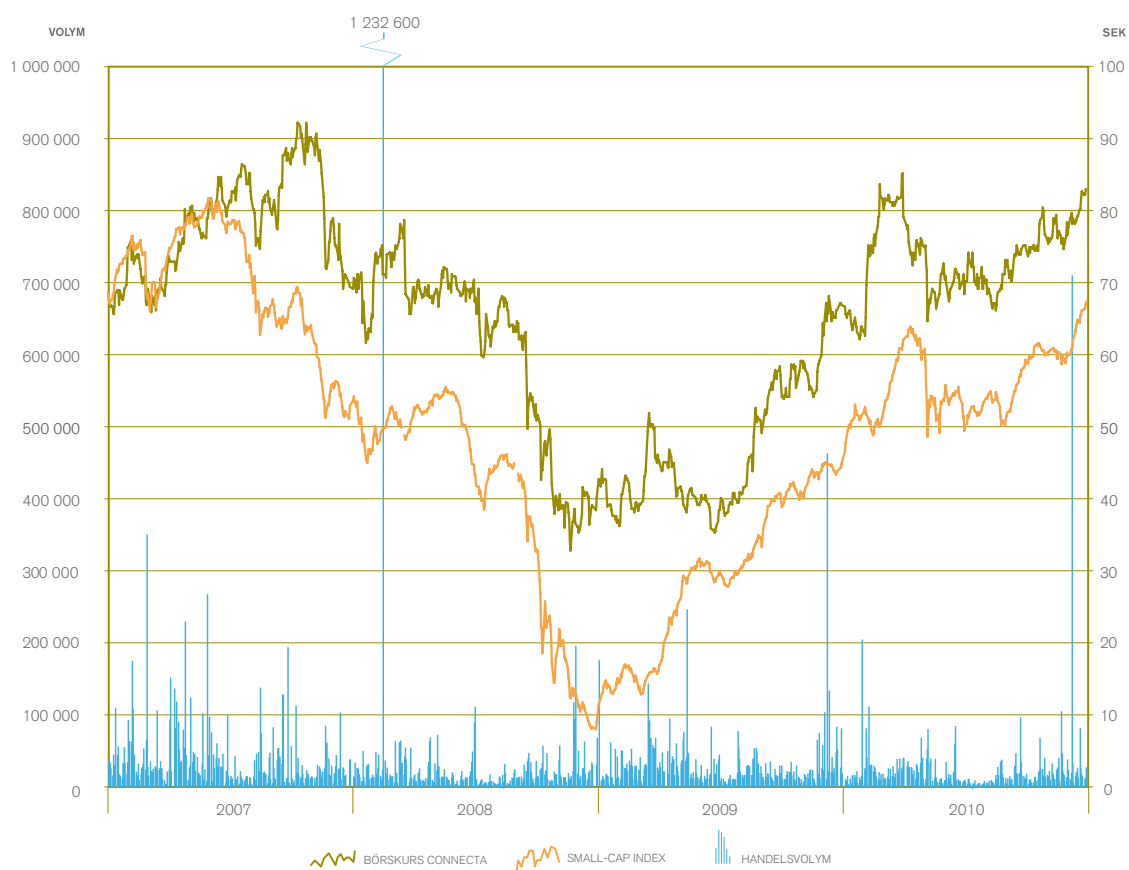
Aktieägarkategorier



Geografisk aktieägarfördelning



Kursutveckling och handelsvolym 2007-2010



Förvaltningsberättelse

Styrelsen och verkställande direktören i Connecta AB (publ.), organisationsnummer 556610-5705 och med säte i Stockholm, Sverige, får härmed avge årsredovisning och koncernredovisning för räkenskapsåret 2010-01-01–2010-12-31.

Connecta är ett management- och IT-konsultbolag som hjälper företag och organisationer att öka sin konkurrenskraft och uppnå önskade resultat genom att kombinera djup IT-kompetens med brett affärs-kunnande.

Marknad och kunder

Utvecklingen av Connectas position hos kunder har förstärks löpande under året. Connectas strategi med kundnärhet och bred funktionell kompetens inom såväl Management som IT, i kombination med bransch-kunnande, ger effekt när företag står inför och genomgår förändringar. Under 2010 har Connecta också påverkats gynnsamt genom förändrade marknadsförutsättningar och trender. Sett över året som helhet har marknadsförutsättningarna för bolagets kunder gradvis förbättras. Den positiva utvecklingen har märkts inom samtliga branscher där Connectas konsulter är verksamma.

Trots förbättrad konjunktur kvarstår kundernas effektiviserings- och besparingskrav på IT. Stora konsultinköpare har ökande volymer konsultinköp, vilket ställer stora krav på effektiva inköpsorganisationer. Prispressen på konsulttjänster inom IT består därmed, och förstärks något i och med en ökande andel offshore-leveranser. Blandningen mellan on- och offshore ger en ny leveransmodell och generellt sänkta priser. Genom att Connectas dotterbolag Tarento etablerat sig i Indien (Bangalore) finns nu möjligheten att spetsa Connectas erbjudande och erbjuda kostnads-effektiva förvaltnings- och utvecklingslösningar. Under 2010 har andelen projekt med inblandning av offshore-leveranser också ökat – mycket beroende på Connectas förbättrade leveransförmåga.

Prisbilden balanseras av att verksamhetens inflytande i inköpsbesluten ökar, vilket gör att fler parametrar än pris utvärderas. Genom att Connecta kan kombinera god verksamhetsförståelse och funktionell kompetens så är bolaget väl positionerat i detta avseende, vilket ger ökade möjligheter att differentiera prisbilden.

Connecta har fortsatt att utveckla erbjudanden inom Change Management, Customer Relationship Management, Digital Strategy and Realisation, IT Value, Strategy and Business Transformation och Supply Chain Management under 2010.

Connectas kunder är ledande aktörer inom respektive bransch. Connectas fem största kunder har under 2010 varit Apoteket, Ericsson, ICA, SEB och Sony Ericsson.

Den finansiella utvecklingen

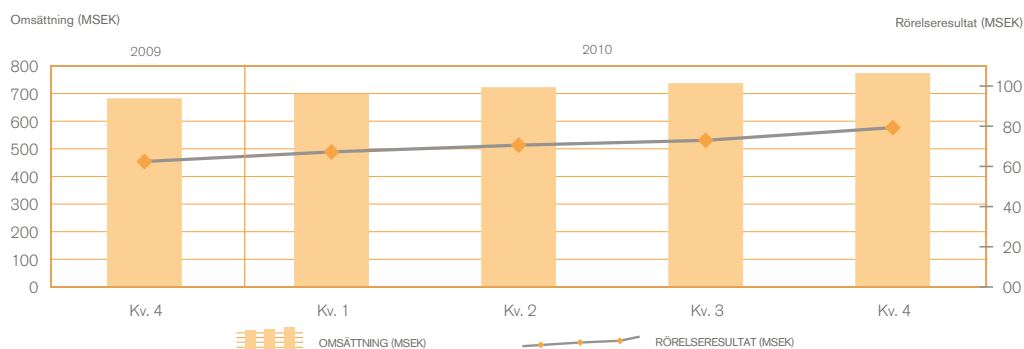
Intäkterna för helåret 2010 uppgick till 779,5 miljoner kronor (686,9), en ökning med 13 procent jämfört med helåret 2009. Ökningen förklaras av högre debiteringsgrad och fler konsulter under 2010.

Omsättningen exklusive underkonsulter ökade under helåret 2010 med 11 procent jämfört med samma period 2009. Debiteringsgraden uppgår för helåret till 77,3 procent (71,6).

Genomsnittlig omsättning per medarbetare i tjänst uppgick vid utgången av 2010 till 1 253 tusen kronor (1 193), en ökning med 5 procent jämfört med samma tidpunkt 2009.

Rörelseresultatet uppgick till 79,1 miljoner kronor (62,6). Nedanstående graf speglar det senaste årets utveckling vad gäller omsättning och rörelseresultat. Rörelsemarginalen uppgick till 10,1 procent (9,1). Rörelsemarginalen rensad för underkonsulter och engångskostnader blev 10,6 procent (9,6).

Omsättning och rörelseresultat rullande tolv månader, MSEK



Koncernens finansnetto var -0,6 miljoner kronor (1,0). Resultat före skatt var 78,5 miljoner kronor (63,6). Periodens totalresultat uppgick till 56,0 miljoner kronor (46,4).

Balansräkning och kassaflöde

Connectas balansomslutning uppgick till 336,0 miljoner kronor (333,5) vid årets utgång. Det egna kapitalet var 159,0 miljoner kronor (159,9). Soliditeten per den 31 december 2010 var 47,3 procent (47,9). Connectas mål är att ha en soliditet på lägst 35 procent.

Anläggningstillgångar

Koncernens anläggningstillgångar var vid årsskiftet bokförda till 69,3 miljoner kronor (72,7), varav immateriella tillgångar svarade för 60,3 miljoner kronor (60,9).

Omsättningstillgångar

Koncernens omsättningstillgångar uppgick vid årets slut till 266,7 miljoner kronor (260,8). Kortfristiga fordringar uppgick den 31 december 2010 till 237,4 miljoner kronor (183,9).

Kundfordringarna uppgick per den 31 december 2010 till 203,0 miljoner kronor, en ökning sedan förra årsskiftet med 49,6 miljoner kronor. Förutbetalda kostnader och upplupna intäkter uppgick per den 31 december 2010 till 33,3 miljoner kronor, en ökning sedan förra årsskiftet med 5,0 miljoner kronor.

Andelen rörelsekapital av den totala omsättningen var högre i slutet av 2010 än vid årets ingång.

Likvida medel uppgick per den 31 december 2010 till 29,3 miljoner kronor (76,9).

Eget kapital och skulder

Eget kapital uppgick vid årsskiftet till 159,0 miljoner kronor (159,9). Räntebärande långfristiga skulder uppgick till 5,2 miljoner kronor (7,2). Kortfristiga skulder uppgick vid årsskiftet till 171,2 miljoner kronor (165,7), varav upplupna kostnader och förutbetalda intäkter svarade för 111,8 miljoner kronor (106,4), leverantörsskulder för 18,4 miljoner kronor (18,6) och skatteskulder för 10,3 miljoner kronor (11,0).

Aktien

Aktiekapitalet i Connecta uppgår till 5 193 677,50 kronor och är fördelat på 10 387 355 B-aktier med en röst per aktie och ett nominellt värde om 0,50 kronor per aktie. Varje aktie berättigar till en röst och varje röstberättigad får vid årsstämman rösta för fulla antalet av denne ägda och företrädna aktier. Samtliga aktier medför lika rätt till andel i bolagets tillgångar och resultat. Det förekommer inga restriktioner vad avser utdelning eller andra typer av återbetalning av

kapital. Inga begränsningar i överlåtelse av aktier föreligger.

Tikk2 AB, som äger 10,5 procent av aktierna, har 74 delägare varav de flesta är lednings- och nyckelpersoner i Connecta. Mer information om aktien finns på sidorna 22–23.

Kassaflöde

Kassaflödet från rörelsen för helåret 2010 uppgick till 52,0 miljoner kronor (21,8). Det högre rörelseresultatet och lägre skattebetalningar har påverkat kassaflödet från rörelsen positivt. Kassaflödet från förändringen i rörelsekapitalet uppgick till -39,5 miljoner kronor (12,6). Högre kundfordringar, delvis kompenseras av högre personalrelaterade skulder, har påverkat kassaflödet från förändringen av rörelsekapitalet negativt. De höga kundfordringarna förklaras av en hög fakturering i december samt att en stor andel av kundbetalningarna för november månads fakturering inkommit i början av januari. Kassaflödet från den löpande verksamheten var 12,5 miljoner kronor (34,4).

För helåret 2010 var kassaflödet från investeringsverksamheten totalt -0,9 miljoner kronor (-5,9). Kassaflödet från investeringsverksamheten har under 2010 påverkats av förvärv i dotterbolag -0,2 miljoner kronor samt förvärv materiella och immateriella anläggningstillgångar med -0,7 miljoner kronor.

Kassaflödet från finansieringsverksamheten för helåret 2010 uppgick till -59,2 miljoner kronor (-43,9). Den högre utdelningen under 2010, -57,1 miljoner kronor (-42,2), har påverkat kassaflödet från finansieringsverksamheten negativt jämfört med 2009. Det totala kassaflödet för helåret 2010 var -47,6 miljoner kronor (-15,5).

Medarbetare

Under 2010 har 234 (139) nya medarbetare påbörjat sin anställning. Vid utgången av 2010 uppgick antalet anställda i koncernen till 660 (591), varav 27 procent (27) var kvinnor. Medelantalet anställda under året uppgick till 633 (577). Personalomsättningen under 2010 uppgick till 23 procent (23).

Moderbolaget

Connectas verksamhet är i huvudsak samlad i moderbolaget. Intäkterna för helåret 2010 uppgick till 759,9 miljoner kronor (683,5). Resultat efter finansiella poster var 80,1 miljoner kronor (63,8). Moderbolagets eget kapital uppgick per den 31 december 2010 till 113,7 miljoner kronor (115,3). Investeringarna under 2010 uppgick till 0,6 miljoner kronor (0,5). Likvida medel uppgick per den 31 december 2010 till 24,5 miljoner kronor (74,3).

Finansiella risker

En beskrivning av finansiella instrument och riskhantering framgår av not 25–26 på sidan 47–48.

Styrelsens arbete

En särskild beskrivning av styrelsens arbete återfinns i bolagsstyrningsrapporten på sidorna 55–63.

Riktlinjer för ersättning till ledande befattningshavare

Årsstämman 2010 beslutade följande riktlinjer för ledande befattningshavare. Riktlinjerna är oförändrade jämfört med vad som beslutades vid årsstämman 2009.

Connectas ledning ska ha ersättning enligt samma lönomodell som övriga medarbetare på Connecta, vilket innebär en stor andel rörlig lön som är prestationsbaserad. Detta skapar starka incitament för att ta ansvar för bolagets utveckling samtidigt som medarbetarna (och därmed ledningen) är med och delar risk och framgång med företaget. Detta gör att utfallet i högkonjunktur kan uppfattas som gott samtidigt som medarbetarna får vara med och ta ansvar för de utmaningar som uppkommer vid lågkonjunktur. Lönomodellen består av två delar: en grundlön som är beroende av medarbetarens roll och ansvar och en rörlig del som styrs av medarbetarens prestationer. Lönomodellen syftar till att ge medarbetarna ett långsiktigt incitament att växa och ta nya roller och ansvar samtidigt som kortsiktiga prestationer också premieras. De prestationskomponenter som bestämmer den rörliga lönen är individuellt satta. Gemensamt för alla är att de är tydligt kopplade till bolagets framgång och omfattar till exempel kvalitet, kundrelationer, försäljning, fakturering, utveckling eller utfall jämfört med budget. Målsättningen är att ledande befattningshavare ska ha 50 procent fast lön och 50 procent rörlig lön. De personer som ingår i Connectas ledningsgrupper (OLG, KLG eller ALG, se sidan 58 för förklaring) samt Connectas mest seniora konsulter har sina rörliga löner kopplade till ett prestationslönesystem. Det totala utfallet i prestationslönesystemet är kopplat till Connectas

vinstillväxt, och individens andel av utfallet är kopplat till uppfyllelse av individuella mål (se ovan) samt ansvar i företaget.

Syftet med lönomodellen är dels kostnadsflexibilitet, dels intressegemenskap mellan aktieägare och medarbetare. Verkställande direktören har en uppsägningstid om sex månader och ett avgångsvederlag om ytterligare sex månader vid uppsägning från bolagets sida. Pensionspremier för den verkställande direktören uppgår till maximalt 27 procent av den pensionsgrundande lönen. Övriga ledande befattningshavare har tre till sex månaders uppsägningstid, och inget avgångsvederlag. De förslag till riktlinjer för ersättning till ledande befattningshavare som kommer att framläggas vid årsstämman den 6 april 2011 är oförändrade jämfört med de som lades fram vid årsstämman 2010. För ytterligare information angående ersättning till företagsledningen, se not 8, sidan 43.

Förslag till vinstdisposition

Till årsstämmans förfogande står följande vinstmedel i moderbolaget:

Balanserad vinst	SEK 29 411 098
Årets vinst	SEK 57 403 822
Summa	SEK 86 814 920

Styrelsen och verkställande direktören föreslår att dessa medel disponeras enligt följande:

Utdelning till aktieägarna	
5,37 per aktie	SEK 55 780 096
Balanseras i ny räkning	SEK 31 034 824
Summa	SEK 86 814 920

Balans- och resultaträkningarna för koncernen och moderbolaget kommer att föreläggas årsstämman den 6 april 2011.

Utdelningsbeloppet är beräknat på antalet utestående aktier per den 31 december 2010, det vill säga 10 387 355 aktier.

Styrelsens yttrande avseende föreslagen vinstutdelning

Motivering

Koncernens eget kapital har beräknats i enlighet med de av EU antagna IFRS-standarderna och tolkningarna av dessa (IFRIC) samt i enlighet med svensk lag genom tillämpning av Rådet för finansiell rapportering, RFR 2 (Kompletterande redovisningsregler för koncerner). Moderbolagets eget kapital har beräknats i enlighet med svensk lag och med tillämpning av Rådet för finansiell rapportering, RFR 3 (Redovisning för juridiska personer).

Styrelsen finner att full täckning finns för bolagets bundna egna kapital efter den föreslagna vinstutdelningen. Styrelsen finner även att den föreslagna utdelningen till aktieägarna är försvarlig med hänsyn till de bedömningskriterier som anges i ABL 17 kap. 3§ 2–3 st. Styrelsen vill därvid framhålla följande:

Verksamhetens art, omfattning och risker

Styrelsen bedömer att bolagets och koncernens eget kapital efter den föreslagna vinstutdelningen kommer att vara tillräckligt stort i relation till verksamhetens art, omfattning och risker. Styrelsen beaktar i sammanhanget bland annat bolagets och koncernens soliditet, historiska utveckling, budgeterade utveckling, investeringsplaner samt konjunkturläget.

Konsolideringsbehov, likviditet och ställning i övrigt

Styrelsen har företagit en allsidig bedömning av bolagets och koncernens ekonomiska ställning och dess möjligheter att infria sina åtaganden. Föreslagen utdelning utgör 49 procent av bolagets eget kapital och 35 procent av koncernens eget kapital. Styrelsen bedömer att intjäningsförmågan i koncernen under de första månaderna gör att soliditeten kommer att uppgå till minst 35 procent även efter det att utdelningen betalats ut. Mot denna bakgrund anser styrelsen att bolaget och koncernen har goda förutsättningar att tillvarata framtida affärsmöjligheter och även tåla eventuella förluster. Planerade investeringar har beaktats vid bestämmande av den föreslagna vinstutdelningen. Vinstutdelningen kommer inte att negativt påverka bolagets och koncernens förmåga att göra ytterligare affärsmässigt motiverade investeringar enligt antagna planer.

Likviditet

Den föreslagna vinstutdelningen bedöms inte påverka bolagets och koncernens förmåga att i rätt tid infria sina betalningsförpliktelser. Bolaget och koncernen har god tillgång till likviditetsreserver i form av både kort- och långfristiga krediter.

Intygande

Styrelsen och verkställande direktören intygar härmed att årsredovisningen har upprättats enligt årsredovisningslagen samt RFR 2 och 3, och ger en rättvisande bild av företagets ställning och resultat och att förvaltningsberättelsen ger en rättvisande översikt över utvecklingen av koncernens verksamhet, ställning och resultat samt beskriver väsentliga risker och osäkerhetsfaktorer som företaget står inför. Styrelsen och verkställande direktören intygar härmed att koncernredovisningen har upprättats enligt International Financial Standards (IFRS), såsom de antagits av EU, och ger en rättvisande bild

av koncernens ställning och resultat och att förvaltningsberättelsen för koncernen ger en rättvisande översikt över utvecklingen av koncernens verksamhet, ställning och resultat, som beskriver väsentliga risker och osäkerhetsfaktorer som de företag som ingår i koncernen står inför.

Årsredovisningen och koncernredovisningen har, som framgår ovan, godkänts för utförande av styrelsen den 15 mars 2011. Koncernens resultat- och balansräkning blir föremål för fastställelse på årsstämman den 6 april 2011.

Stockholm den 15 mars 2011

Mikael Nachemson
Styrelseordförande

Marianne Hamilton

Lars Grönberg

Eva-Maria Sjöholm

Göran Westling

Caroline af Ugglas

Per Appelgren
Verkställande direktör

Vår revisionsberättelse har avgivits den 15 mars 2011.

Deloitte AB
Svante Forsberg
Auktoriserad revisor

Koncernens resultaträkning

KSEK	Not	2010	2009
Rörelsens intäkter			
Intäkter	4	779 467	686 850
Summa intäkter		779 467	686 850
Rörelsens kostnader			
Övriga externa kostnader	5, 6	-66 216	-57 889
Personalkostnader	7, 8	-612 643	-537 211
Kostnader för underkonsulter		-17 198	-25 006
Av- och nedskrivningar av materiella och immateriella tillgångar	9	-4 319	-4 144
Summa rörelsens kostnader		-700 376	-624 250
Rörelseresultat		79 091	62 600
Ränteintäkter	29	257	626
Räntekostnader	29	-507	-352
Övriga finansiella poster		-370	722
Resultat efter finansiella poster		78 471	63 596
Skatt	10	-22 437	-17 225
Årets resultat		56 034	46 371
Hänförlig till:			
Innehavare av andelar i moderföretag		55 761	46 224
Minoritetsintresse		273	147
Data per aktie			
Resultat per aktie före utspädning, SEK	27	5,37	4,45
Resultat per aktie vid full utspädning, SEK	27	5,37	4,45
Eget kapital per aktie, SEK		15,30	15,39
Eget kapital per aktie vid full utspädning, SEK		15,30	15,39
Likvida medel per aktie, SEK		2,82	7,41
Antal aktier vid periodens slut		10 387 355	10 387 355
Antal aktier vid full utspädning		10 387 355	10 387 355
Koncernens rapport över totalresultat			
Periodens resultat		55 761	46 224
Periodens övriga totalresultat		-	-
Summa övrigt totalresultat		-	-
Periodens totalresultat		55 761	46 224
Hänförligt till:			
Innehavare av andelar i moderbolag		55 761	46 224
Minoritetsintresse		273	147

Koncernens balansräkning

Tillgångar, KSEK	Not	2010-12-31	2009-12-31
Anläggningstillgångar			
Goodwill	11	56 290	56 047
Övriga immateriella tillgångar	12	4 016	4 844
Materiella anläggningstillgångar	13	8 992	11 818
Övriga långfristiga fordringar	33	25	-
Summa anläggningstillgångar		69 323	72 709
Omsättningstillgångar			
Kundfordringar	31-33	203 048	153 367
Övriga fordringar	33	1 094	2 200
Förutbetalda kostnader och upplupna intäkter	14	33 278	28 294
Likvida medel	28, 33	29 275	76 935
Summa omsättningstillgångar		266 695	260 796
Summa tillgångar		336 018	333 505
Eget kapital och skulder, KSEK			
Eget kapital	15, 30		
Aktiekapital		5 194	5 194
Övrigt tillskjutet eget kapital		61 714	61 714
Omvärderingsreserv		2 646	2 646
Balanserade vinstmedel inklusive årets resultat		88 970	90 197
Eget kapital hänförligt till moderföretagets aktieägare		158 524	159 751
Minoritetsintresse		427	147
Summa eget kapital		158 951	159 898
Långfristiga skulder			
Uppskjuten skatteskuld		608	705
Skulder för finansiella leasingavtal	16	5 132	7 195
Övriga långfristiga skulder		98	-
Summa långfristiga skulder		5 838	7 900
Kortfristiga skulder			
Leverantörsskulder	25, 33	18 419	18 629
Skatteskulder	25	10 221	10 988
Övriga skulder	16, 17, 25	30 790	29 706
Upplupna kostnader och förutbetalda intäkter	18, 25	111 799	106 384
Summa kortfristiga skulder		171 229	165 707
Summa eget kapital och skulder		336 018	333 505
Skulder			
varav räntebärande		5 230	7 195
varav ej räntebärande		171 837	166 412

Förändring i koncernens eget kapital

KSEK	Aktie- kapital	Övrigt tillskjutet kapital	Om- värderings- reserv	Balanserade vinstmedel	Totalt eget kapital hänförligt till		Totalt eget kapital
					Moderföreta- gets ägare	Minoritets- intresse	
Ingående balans per 1 januari 2009	5 194	61 714	-	85 999	152 907	-	152 907
Utdelning	-	-	-	-42 173	-42 173	-	-42 173
Omvärdering reserv tidigare innehav i intressebolag	-	-	2 646	-	2 646	-	2 646
Årets resultat	-	-	-	46 371	46 371	147	46 518
Utgående balans per 31 december 2009	5 194	61 714	2 646	90 197	159 751	147	159 898
Ingående balans per 1 januari 2010	5 194	61 714	2 646	90 197	159 751	147	159 898
Utdelning	-	-	-	-57 130	-57 130	-	-57 130
Valutakursdifferens	-	-	-	142	142	7	149
Årets resultat	-	-	-	55 761	55 761	273	56 034
Utgående balans per 31 december 2010	5 194	61 714	2 646	88 970	158 524	427	158 951

Koncernens kassaflödesanalys

KSEK	Not	2010	2009
Den löpande verksamheten			
Rörelseresultat		79 091	62 600
Justeringar för poster som inte ingår i kassaflödet	19	1 834	3 099
Kassaflöde från den löpande verksamheten före räntor och betalda inkomstskatter		80 925	65 699
Erhållen ränta		257	626
Erlagd ränta		-877	-675
Betald inkomstskatt		-28 307	-43 857
Kassaflöde från den löpande verksamheten före förändringar av rörelsekapital		51 998	21 793
Förändringar i rörelsekapital			
Kundfordringar		-52 165	676
Kortfristiga fordringar		-1 836	6 656
Kortfristiga skulder		14 486	5 235
Kassaflöde från den löpande verksamheten		12 483	34 360
Investeringsverksamheten			
Förvärv av dotterbolag	21	-224	-6 992
Förvärv/försäljning av intressebolag	21	-	1 800
Förvärv av immateriella tillgångar		-213	-527
Förvärv av materiella anläggningstillgångar		-513	-207
Kassaflöde från investeringsverksamheten		-950	-5 926
Finansieringsverksamheten			
Förändring av leasingsskulden	22	-2 063	-1 722
Utbetald utdelning		-57 130	-42 173
Kassaflöde från finansieringsverksamheten		-59 193	-43 895
Årets kassaflöde			
Likvida medel vid årets början		76 935	92 396
Likvida medel vid årets slut	28	29 275	76 935

Moderbolagets resultaträkning

KSEK	Not	2010	2009
Rörelsens intäkter			
Intäkter	4	759 883	683 522
Summa intäkter		759 883	683 522
Rörelsens kostnader			
Övriga externa kostnader	5, 6	-79 225	-60 646
Personalkostnader	7, 8	-582 483	-531 823
Kostnader för underkonsulter		-16 741	-25 006
Av- och nedskrivningar av materiella och immateriella anläggningstillgångar	9	-1 322	-2 268
Summa rörelsens kostnader		-679 771	-619 743
Rörelseresultat		80 112	63 779
Ränteintäkter	29	253	415
Räntekostnader	29	-311	-35
Övriga finansiella poster		-365	-323
Resultat efter finansiella poster		79 689	63 836
Skatt	10	-22 285	-18 079
Årets resultat		57 404	45 757
Moderbolagets rapport över totalresultat			
Periodens resultat		57 404	45 757
Periodens övriga totalresultat		-	-
Summa övrigt totalresultat		-	-
Periodens totalresultat		57 404	45 757

Moderbolagets balansräkning

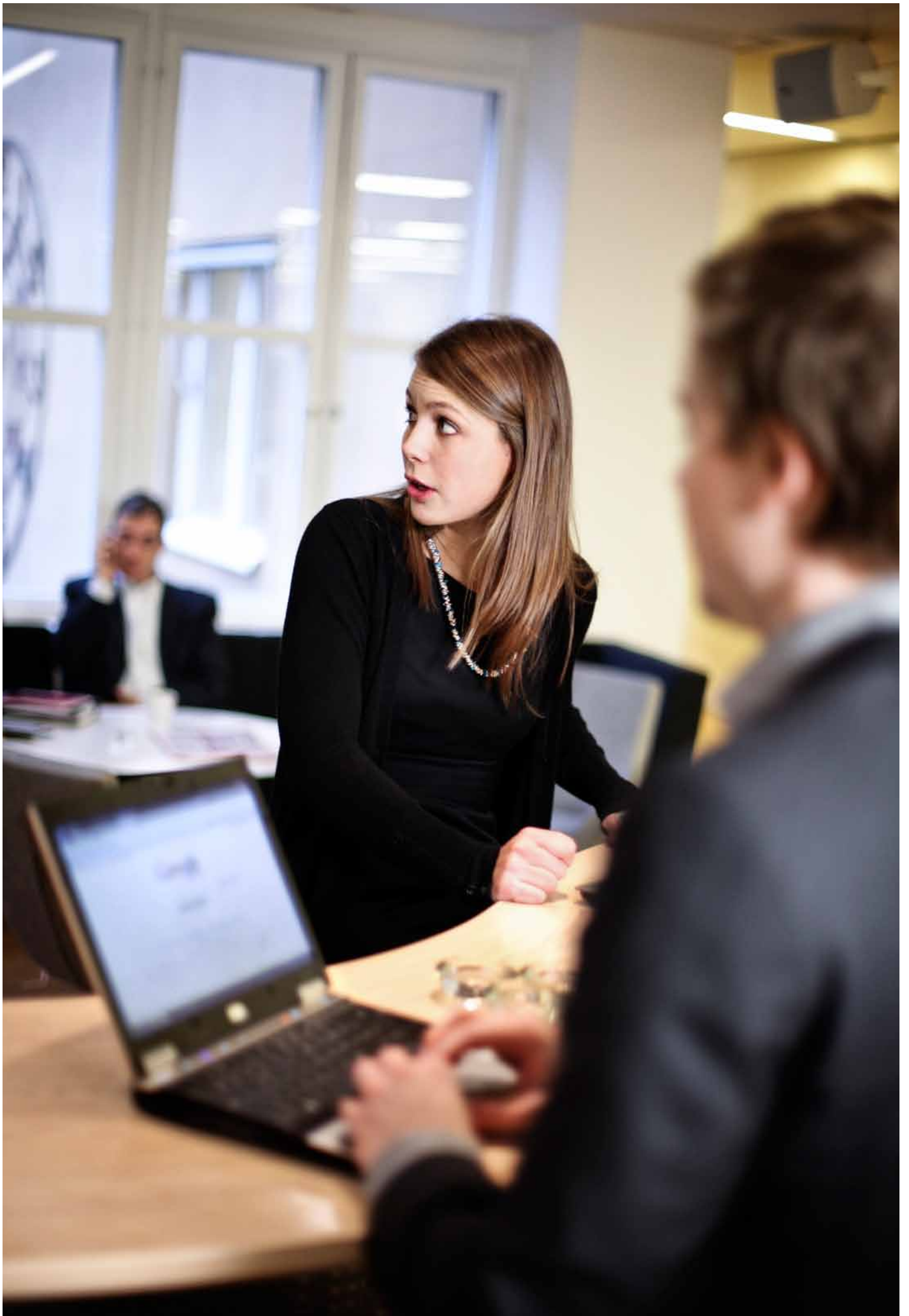
Tillgångar, KSEK	Not	2010-12-31	2009-12-31
Anläggningstillgångar			
Goodwill	11	0	0
Övriga immateriella tillgångar	12	1 009	1 215
Inventarier	13	1 636	2 116
Andelar i dotterbolag	20	7 100	7 100
Summa anläggningstillgångar		9 745	10 431
Omsättningstillgångar			
Kundfordringar	31-33	193 452	150 153
Övriga fordringar	33	736	309
Fordringar till koncernbolag		19 503	13 829
Förutbetalda kostnader och upplupna intäkter	14	32 807	28 065
Likvida medel	28, 33	24 521	74 275
Summa omsättningstillgångar		271 019	266 631
Summa tillgångar		280 764	277 062
Eget kapital och skulder, KSEK			
	Not	2010-12-31	2009-12-31
Eget kapital	15, 30		
Bundet eget kapital			
Aktiekapital		5 194	5 194
Reservfond		21 714	21 714
Summa bundet eget kapital		26 908	26 908
Fritt eget kapital			
Balanserad vinst		29 411	42 682
Årets resultat		57 404	45 757
Summa fritt eget kapital		86 815	88 439
Summa eget kapital		113 723	115 347
Långfristiga skulder			
Skulder till koncernbolag		104	-
Summa långfristiga skulder		104	0
Kortfristiga skulder			
Leverantörsskulder	33	16 586	18 490
Skatteskulder		8 716	10 783
Övriga skulder	17	26 581	24 439
Skulder till koncernbolag		6 482	3 924
Upplupna kostnader och förutbetalda intäkter	18	108 572	104 079
Summa kortfristiga skulder		166 937	161 715
Summa eget kapital och skulder		280 764	277 062
Skulder			
varav räntebärande		-	-
varav ej räntebärande		166 937	161 715
Ställda panter	23	2 000	-
Ansvarsförbindelser	23	-	-

Förändring i moderbolagets eget kapital

KSEK	Aktiekapital	Reservfond	Balanserade vinstmedel	Totalt
Ingående balans 1 januari 2009	5 194	21 714	87 201	114 109
Utbetald utdelning	-	-	-42 173	-42 173
Lämnat koncernbidrag inkl. skatteeffekt	-	-	-2 346	-2 346
Årets resultat	-	-	45 757	45 757
Utgående balans 31 december 2009	5 194	21 714	88 439	115 347
Ingående balans 1 januari 2010	5 194	21 714	88 439	115 347
Utbetald utdelning	-	-	-57 130	-57 130
Lämnat koncernbidrag inkl. skatteeffekt	-	-	-1 898	-1 898
Årets resultat	-	-	57 404	57 404
Utgående balans 31 december 2010	5 194	21 714	86 815	113 723

Moderbolagets kassaflödesanalys

KSEK	Not	2010	2009
Den löpande verksamheten			
Rörelseresultat		80 112	63 779
Justeringar för poster som inte ingår i kassaflödet	19	1 322	2 268
Kassaflöde från den löpande verksamheten före räntor och betalda inkomstskatter		81 434	66 047
Erhållen ränta		253	415
Erlagd ränta		-676	-358
Betald inkomstskatt		-27 606	-43 857
Kassaflöde från den löpande verksamheten före förändringar av rörelsekapital		53 405	22 247
Förändringar i rörelsekapital			
Kundfordringar		-51 325	-6 585
Kortfristiga fordringar		-2 816	8 284
Kortfristiga skulder		8 747	770
Kassaflöde från den löpande verksamheten		8 011	24 716
Investeringsverksamheten			
Förvärv av immateriella tillgångar		-213	-293
Förvärv av materiella anläggningstillgångar		-422	-207
Kassaflöde från investeringsverksamheten		-635	-500
Finansieringsverksamheten			
Utbetald utdelning	22	-57 130	-42 173
Kassaflöde från finansieringsverksamheten		-57 130	-42 173
Årets kassaflöde			
Likvida medel vid årets början		74 275	92 232
Likvida medel vid årets slut	28	24 521	74 275



Noter

Not 1. Allmän information

Connecta AB (publ.) med organisationsnummer 556610-5705 är ett aktiebolag registrerat i Sverige. Företagets säte är Stockholm. Connecta AB:s (publ.) aktie är noterad på NASDAQ OMX Nordic, Small Cap. Företagets större aktieägare presenteras på sidan 22.

Connecta AB är ett Management- och IT-konsultbolag som hjälper företag och organisationer att öka sin konkurrenskraft och uppnå önskade resultat genom att kombinera djup IT-kompetens med brett affärskunnande. Företagets verksamhet beskrivs i årsredovisningen på sidorna 6–17.

Årsredovisningen fastställdes av styrelsen den 15 mars 2011 och fastställs slutligen på moderbolagets årsstämma den 6 april 2011.

Not 2. Väsentliga redovisningsprinciper

Koncernredovisningen har upprättats i enlighet med de av EU godkända International Financial Reporting Standards (IFRS) samt tolkningar av International Financial Reporting Interpretations Committee (IFRIC). Vidare tillämpar koncernen även Rådet för finansiell rapportering, RFR 1 Kompletterande redovisningsregler för koncerner vilken specificerar de tillägg till IFRS:s upplysningar som krävs enligt bestämmelserna i årsredovisningslagen.

De finansiella rapporterna har upprättats baserat på historiska anskaffningsvärden.

Moderbolagets redovisningsprinciper följer koncernens, med de undantag och tillägg som framgår i Rådet för finansiell rapportering, RFR 2 Redovisning för juridiska personer. Redovisningsprinciperna för moderbolaget framgår under rubriken "Moderbolagets redovisningsprinciper".

Nya standarder och tolkningar

De reviderade IAS 27 och IFRS 3 ska tillämpas på förvärv och transaktioner som sker den 1 januari 2010 eller senare. Ändringarna i dessa standarder innebär bland annat att transaktioner med minoritetsägare, varvid det bestämmande inflytandet kvarstår, ska redovisas som transaktioner mellan ägarna (inom eget kapital). Vidare ändras reglerna för redovisning av villkorad köpeskilling så att anskaffningsvärdet för ett rörelseförvärv redovisas vid en tidpunkt. Efterföljande justeringar av anskaffningsvärdet påverkar resultaträkningen. Förvärvsrelaterade kostnader får inte inkluderas i anskaffningsvärdet för ett rörelseförvärv utan redovisas som en kostnad i resultaträkningen. Ansatsen vid redovisning av successiva förvärv

har ändrats, vilket medför att vid transaktionstidpunkten (då bestämmande inflytande erhålls) beräknas verkligt värde på tidigare ägd andel. Anskaffningskostnaden utgörs därmed av det verkliga värdet på tidigare ägd andel plus köpeskillingen för den nya förvärvade andelen. Eventuell värdeförändring avseende tidigare ägd andel redovisas som en vinst eller förlust i resultaträkningen.

Övriga nya och ändrade standarder och tolkningar har inte haft någon väsentlig inverkan på koncernens finansiella rapporter 2010.

IASB har publicerat följande nya och ändrade standarder vilka bedöms relevanta för koncernen men som vid utfärdandet av denna årsredovisning ännu ej trätt i kraft och/eller ännu ej är godkända för tillämpning inom EU: Ändring i IFRS 7 finansiella instrument: Upplysningar (Upplysningar vid överföring av finansiella tillgångar), IFRS 9 Finansiella Instrument (ny standard), Ändringar i IAS 24 Upplysningar om närstående (Ändrad definition), Ändring i IAS 12 Inkomstskatter (Uppskjuten skatt: Återvinning av underliggande tillgångar) samt förbättringar av IFRS:er 2010.

Företagsledningen bedömer att de nya och ändrade standarder och tolkningar som träder ikraft 2011 inte kommer att få någon väsentlig påverkan på koncernens finansiella rapporter den period de tillämpas för första gången. Väsentliga delar av IFRS 9 Finansiella instrument, som kommer att ersätta IAS 39, är fastställda, men kommer att träda ikraft tidigast 2013. De effekter som den kan få är därför inte kända ännu.

Nedan beskrivs de väsentliga redovisningsprinciper som har tillämpats. Dessa principer har tillämpats konsekvent för presenterade år, såvida inte annat anges.

Koncernredovisningen

Koncernredovisningen omfattar moderbolaget samt bolag i vilka moderbolaget, direkt eller indirekt, innehar mer än 50 procent av rösterna. Förvärvade bolag redovisas enligt förvärvsmetoden och ingår i koncernredovisningen från och med förvärvstidpunkten. Avyttrade bolag ingår i koncernredovisningen intill dagen för avyttringen. Om det koncernmässiga anskaffningsvärdet för förvärvade aktier överstiger det i förvärvsanalysen upptagna marknadsvärdet av bolagets nettotillgångar, upptas skillnaden som koncernmässig goodwill. Förvärvsrelaterade utgifter kostnadsförs. Goodwill hänförlig till förvärvade bolag redovisas som immateriella anläggningstillgångar.

Segmentrapportering

Segmentinformation presenteras utifrån företagsledningens perspektiv och rörelsesegment identifieras utifrån den interna rapporteringen till företagets högste verkställande beslutsfattare. Koncernen har identifierat koncernens VD som dess högste verkställande beslutsfattare och den interna rapporteringen som används av VD för att följa upp verksamheten och fatta beslut om resursfördelning ligger till grund för den segmentinformation som presenteras.

Intäktsredovisning

Bolagets intäkter utgörs av konsultintäkter. Intäkterna redovisas i den omfattning det är troligt att de ekonomiska fördelarna kommer att erhållas och intäkterna kan beräknas på ett tillförlitligt sätt.

Tjänster som utförs mot löpande räkning intäktsförs i den takt arbetet utförs. Det innebär att såväl intäkter som kostnader redovisas i den period då de intjänas respektive förbrukas. Arbeten till fast pris intäktsförs i förhållande till respektive uppdrags färdigställandegrad på balansdagen. Som grund för fastställelsegrad ligger kostnad för nedlagt arbete i förhållande till totalt prognostiserad kostnad. Vid beräkning av kostnader används normalt antal timmar som approximation. Om avtalets färdigställandegrad inte kan beräknas på ett tillförlitligt sätt redovisas intäkter som motsvarar återvinningsbara kostnader.

Vid bokslutstillfället ännu ej fakturerade tjänster redovisas som upplupna intäkter. Om fakturerat belopp överstiger värdet på upparbetade intäkter redovisas skillnaden som kortfristig skuld. Avsättning görs för befarade förluster.

Leasing

Leasingavtal klassificeras som finansiella leasingavtal när ekonomiska fördelar och risker förknippat med ägandet av den leasade tillgången överförs till Connecta. Övriga leasingavtal klassificeras som operationella.

Tillgångar hänförliga till finansiella leasingavtal redovisas som anläggningstillgång i balansräkningen till det lägsta av antingen dess verkliga värde eller nuvärdet av minimileaseavgifterna. Tillgångarna under finansiella leasingavtal är föremål för avskrivning över den kortaste av nyttjandeperioden och leasingperioden. Förpliktelsen att till leasegivaren betala leasingavgifter redovisas som skuld i balansräkningen. Leasingbetalningar fördelas mellan ränta och amortering av skulden. Räntan fördelas över leasingperioden så att varje redovisningsperiod belastas med ett belopp som motsvarar en fast

räntesats på den under respektive period redovisade skulden.

Leasingavgifter för operationella leasingavtal kostnadsförs linjärt över leasingperioden.

Ersättningar till anställda

Pensioner

Connectas medarbetare omfattas inte av några kollektiva pensionsplaner. Connectas pensionsplaner är avgiftsbestämda och kostnadsförs löpande.

Uppsägningslöner

Ersättningar vid uppsägning utgår när en anställd anställning sagts upp före normal pensionstidpunkt eller då en anställd accepterar frivillig avgång från anställning i utbyte mot sådana ersättningar. Koncernen redovisar avgångsvederlag när den bevisligen är förpliktad endera att säga upp anställda enligt en detaljerad formell plan utan möjlighet till återkallande, eller att lämna ersättningar vid uppsägning som resultat av ett erbjudande som gjorts för att uppmuntra till frivillig avgång från anställning.

Rörliga löner

Rörlig lön till ledande befattningshavare redovisas på sidan 43, not 8.

Koncernen tillämpar dessutom rörlig lön för befattningshavare med sådana arbetsuppgifter där resultatet av den anställdes arbetsinsats har en mätbar påverkan på koncernens rörelseresultat. Kostnad för rörlig lön resultatförs löpande och finns reserverad i koncernbalansräkningen.

Klassificeringar av tillgångar och skulder

Anläggningstillgångar och långfristiga skulder består i allt väsentligt enbart av belopp som förväntas återvinnas eller betalas efter mer än tolv månader räknat från balansdagen. Omsättningstillgångar och kortfristiga skulder består i allt väsentligt enbart av belopp som förväntas återvinnas eller betalas inom tolv månader räknat från balansdagen.

Anläggningstillgångar

Materiella anläggningstillgångar (not 13) samt immateriella anläggningstillgångar (not 12) med bestämbar nyttjandeperiod redovisas till anskaffningsvärde med avdrag för ackumulerade avskrivningar och ackumulerade nedskrivningar. I de fall dessa anläggningstillgångar består av väsentliga komponenter med olika nyttjandeperioder redovisas dessa som om de vore separata anläggningstillgångar.

Avskrivningar baseras på tillgångarnas anskaffningsvärde med avdrag för beräknat restvärde vid nyttjandeperiodens slut och redovisas linjärt över tillgångarnas bedömda nyttjandeperiod. Nyttjandeperioder och restvärden är föremål för årliga omprövningar.

Bedömda nyttjandeperioder är enligt följande:

Inventarier	3–5 år
Immateriella tillgångar	5 år

Datorutrustning som används i konsultverksamheten bedöms ha en nyttjandeperiod som inte överstiger ett år och kostnadsförs därför i sin helhet vid anskaffningstidpunkten.

Goodwill

Goodwill redovisas i balansräkningen som en immateriell tillgång till anskaffningsvärde med avdrag för eventuella ackumulerade nedskrivningar. Goodwill har allokerats till kassagenererande enheter och provas årligen för eventuellt nedskrivningsbehov. Prövning av nedskrivningsbehov sker dock oftare om det finns indikationer på att en värdeminskning kan ha inträffat under året. Om det vid ett förvärv visar sig att verkligt värde på förvärvade tillgångar, skulder och ansvarsförbindelser överstiger anskaffningsvärdet redovisas överskottet omedelbart som en intäkt i resultaträkningen.

Intresseföretag

Intresseföretag är alla de företag där koncernen har ett betydande men inte bestämmande inflytande, vilket i regel gäller för aktieinnehav som omfattar mellan 20 procent och 50 procent av rösterna. Innehav i intresseföretag redovisas enligt kapitalandelsmetoden och värderas inledningsvis till anskaffningsvärde. Koncernens andel av resultat som uppkommit i intresseföretaget efter förvärvet redovisas i resultaträkningen och dess förändringar i övrigt totalresultat efter förvärvet redovisas i övrigt totalresultat. Ackumulerade förändringar efter förvärvet redovisas som ändring av innehavets redovisade värde. När koncernens andel i ett intresseföretags förluster uppgår till eller överstiger dess innehav i intresseföretaget, redovisar koncernen inte ytterligare förluster, om inte koncernen har påtagit sig förpliktelser eller gjort betalningar för intresseföretagets räkning. Om intresseföretaget senare visar vinst återgår koncernen till att redovisa sin andel av dessa vinster först när dessa uppgår till samma belopp som andelen av förlusterna vilka inte redovisats av koncernen.

Nedskrivningar av materiella och immateriella anläggningstillgångar

Vid varje rapporttillfälle görs en bedömning om någon indikation på värdenedgång föreligger avseende koncernens anläggningstillgångar.

Föreligger någon indikation på värdenedgång görs en nedskrivningsprövning genom att beräkna tillgångens återvinningsvärde. Återvinningsvärdet är det högsta av tillgångens nettoförsäljningsvärde och nyttjandevärde.

En nedskrivning redovisas i resultaträkningen i de fall återvinningsvärdet understiger tillgångens bokförda värde. Gjorda nedskrivningar återförs om förändringar skett i de antaganden som ledde fram till den ursprungliga nedskrivningen. Återföring av gjord nedskrivning görs inte så att det redovisade värdet överstiger vad som skulle ha redovisats, efter avdrag för planliga avskrivningar, om någon nedskrivning inte gjorts. En återföring av gjorda nedskrivningar redovisas i resultaträkningen. Gjorda nedskrivningar av goodwill återförs inte.

Finansiella instrument

Connectas finansiella instrument består främst av kundfordringar, leverantörsskulder och likvida medel. Connecta har inga finansiella derivatinstrument. En finansiell tillgång eller finansiell skuld tas upp i balansräkningen när bolaget blir part till instrumentets avtalsmässiga villkor. En finansiell tillgång tas bort från balansräkningen när rättigheterna i avtalet realiserats, förfaller eller bolaget förlorar kontrollen över dem. En finansiell skuld tas bort från balansräkningen när förpliktelsen i avtalet fullgörs eller på annat sätt utsläcks. Förvärv och avyttring av finansiella tillgångar redovisas på affärsdagen.

Vid varje rapporttillfälle utvärderar företaget om det finns objektiva indikationer på att en finansiell tillgång är i behov av nedskrivning.

Kundfordringar

Kundfordringar redovisas netto efter reservering för befarade kundförluster. Kundfordringarnas förväntade löptid är kort och därför redovisas kundfordringar till nominellt belopp utan diskontering enligt metoden för upplupet anskaffningsvärde. En reservering för befarade kundförluster på kundfordringar görs när det finns objektiva grunder att anta att koncernen inte kommer att kunna erhålla alla belopp som är förfallna enligt fordringarnas ursprungliga villkor. Reserveringens storlek utgörs av skillnaden mellan tillgångens redovisade värde och värdet av bedömda framtida kassaflöden. Det reserverade beloppet redovisas i resultaträkningen.

Likvida medel

I likvida medel ingår kassa, banktillgodohavanden och övriga kortfristiga placeringar som endast är utsatta för en obetydlig risk för värdefluktationer och med en återstående löptid på mindre än tre månader från anskaffningstidpunkten. Tillgodohavanden

under likvida medel redovisas till dess nominella belopp och kortfristiga placeringar till dess verkliga värde med värdeförändringar redovisade i resultaträkningen.

Leverantörsskulder

Leverantörsskulders förväntade löptid är kort och därför redovisas skulden till nominellt belopp utan diskontering enligt metoden för upplupet anskaffningsvärde.

Fordringar och skulder i utländsk valuta

Transaktioner i utländsk valuta omräknas till den kurs som gäller på transaktionsdagen. Monetära fordringar och skulder som är uttryckta i utländska valutor redovisas i balansräkningen till den kurs som gäller på balansdagen. Alla kursdifferenser redovisas i rörelseresultatet.

Skatt

Koncernens totala skatt består av aktuell skatt och uppskjuten skatt.

Aktuell skatt för perioden baseras på periodens resultat justerat för skattemässigt icke avdragsgilla kostnader och icke skattepliktiga intäkter. Den aktuella skatten beräknas utifrån de på balansdagen beslutade skattesatserna.

Uppskjuten skatt redovisas i enlighet med balansräkningsmetoden, vilket innebär att uppskjuten skatt beräknas för på balansdagen samtliga identifierade temporära skillnader, det vill säga mellan å ena sidan tillgångarnas eller skuldernas skattemässiga värden och å andra sidan deras redovisade värden.

Uppskjuten skatteskuld redovisas i balansräkningen för alla skattepliktiga temporära differenser utom då den uppskjutna skatteskulden avser goodwill eller avser en tillgång eller skuld i en transaktion som inte är ett företagsförvärv och som, vid tidpunkten för transaktionen, varken påverkar redovisad eller skattepliktig vinst eller förlust.

Uppskjutna skattefordringar redovisas för alla avdragsgilla temporära differenser och utnyttjade underskottsavdrag, i den utsträckning det är sannolikt att framtida skattepliktiga vinster kommer att finnas tillgängliga och mot vilka de temporära differenserna eller utnyttjade underskottsavdragen kan komma att utnyttjas.

De uppskjutna skattefordringarnas redovisade värde provas vid varje balansdag och minskas i den utsträckning som det inte längre är sannolikt att tillräckligt stor beskattningsbar vinst kommer att finnas tillgänglig för att utnyttja hela eller delar av de uppskjutna skattefordringarna.

Uppskjutna skattefordringar och skatteskulder beräknas med hjälp av de skattesatser som förväntas gälla för den period då fordringarna avräknas eller skulderna regleras, baserat på de skattesatser (och den skattelagstiftning) som föreligger på balansdagen.

Avsättningar

Avsättningar definieras som skulder som är ovissa med avseende på belopp eller tidpunkt då de kommer att regleras. En avsättning redovisas i balansräkningen när det finns ett åtagande (legalt eller informellt) som följd av en inträffad händelse, när det är sannolikt att ett utflöde av resurser som är förknippade med ekonomiska fördelar kommer att krävas för att uppfylla förpliktelsen och beloppet kan beräknas på ett tillförlitligt sätt. Om koncernen räknar med att erhålla en gottgörelse motsvarande en avsättning som gjorts, till exempel genom ett försäkringsavtal, redovisas gottgörelsen som en tillgång i balansräkningen, men detta sker först då gottgörelsen är i det närmaste säker. Om effekten av tidsvärdet för den framtida betalningen bedöms som väsentlig fastställs avsättningens värde genom att det förväntade framtida kassaflödet nuvärdeberäknas med en diskonteringsfaktor före skatt som avspeglar marknadens aktuella värdering av tidsvärdet och de eventuella risker som hänförs till förpliktelsen. I de fall nuvärdeberäkning sker, redovisas den successiva ökningen av det avsatta beloppet som nuvärdeberäkningen medför som en räntekostnad i resultaträkningen.

Kassaflödesanalys

Kassaflödesanalysen visar in- och utbetalningar. Indirekt metod har använts för den löpande verksamheten.

Moderbolagets redovisningsprinciper

Moderbolaget har upprättat sin årsredovisning enligt årsredovisningslagen och Rådet för finansiell rapportering, RFR 2 Redovisning för juridiska personer samt tillämpliga uttalanden från Akutgruppen. Moderbolagets redovisningsprinciper överensstämmer med koncernens utom i de fall som anges nedan. RFR 2 innebär att moderbolaget i årsredovisningen för den juridiska personen ska tillämpa samtliga av EU godkända IFRS och uttalanden så långt detta är möjligt inom ramen för årsredovisningslagen och tryggningslagen och med hänsyn till sambandet mellan redovisning och beskattning. Rekommendationen anger vilka undantag och tillägg som ska göras från IFRS. Skillnaderna mellan koncernens och moderbolagets redovisningsprinciper framgår nedan.

Ändrade redovisningsprinciper

De ändringar i RFR 2 Redovisning för juridiska personer som har trätt i kraft och gäller för räkenskapsåret 2010 har inneburit ändrade uppställnings-

former för moderföretaget. Moderföretagets intäkter och kostnader som tidigare redovisades mot eget kapital och som inte avsåg transaktioner med ägarna presenteras nu i en rapport över totalresultat direkt efter moderföretagets resultaträkning. I moderföretagets rapport över förändringar i eget kapital presenteras poster i totalresultatet skilt från transaktioner med ägarna.

Aktier i dotterbolag

I moderbolaget redovisas aktier i dotterföretag till anskaffningsvärdet med avdrag för ackumulerade nedskrivningar. Prövning av värdet av andelarna görs när det finns en indikation på att värdet minskat. Förvärvsrelaterade utgifter ingår som en del i anskaffningsvärdet. Erhållen utdelning redovisas i resultaträkningen.

Immateriella tillgångar

Goodwill redovisas till anskaffningsvärdet och skrivs av enligt plan över den bedömda nyttjandeperioden som uppgår till fem år. I moderbolaget redovisad goodwill är helt avskriven.

Intrasseföretag

Moderbolaget äger inga andelar i intrassebolag vid bokslutstillfället 2010. Redovisning av andel i intrasseföretag görs enligt anskaffningsvärdemetoden, vilket praktiskt innebär att andelarna redovisas till sitt anskaffningsvärde, enligt vanliga regler för värdering av finansiella anläggningstillgångar. Erhållen utdelning redovisas i resultaträkningen.

Leasing

Samtliga leasingavtal redovisas enligt reglerna om operationell leasing.

Not 3. Väsentliga uppskattningar och bedömningar

Upprättande av bokslut och tillämpning av redovisningsprinciper baseras ofta på ledningens bedömningar eller på uppskattningar som påverkar tillämpningen av redovisningsprinciperna och de redovisade beloppen av tillgångar, skulder, intäkter och kostnader.

Successiv vinstavräkning

Bolaget tillämpar successiv vinstavräkning på åtagandeprojekt som är av fastpriskaraktär och gör kontinuerligt reserveringar för eventuella risker och avvikelser i dessa. Dessa bedömningar baseras på historiska erfarenheter samt andra faktorer som bedöms vara rimliga under rådande omständigheter. Faktiskt utfall kan skilja sig från dessa bedömningar om andra antaganden görs eller andra förutsättningar föreligger.

Prövning av nedskrivningsbehov av goodwill

För att bedöma om ett nedskrivningsbehov föreligger avseende goodwill behöver värdet på den kassagenererande enheten som goodwillen är allokerad till estimeras. För att få fram värdet på den kassagenererande enheten prognostiseras det framtida kassaflödet, och nuvärdet av det framtida kassaflödet beräknas med hjälp av en framtagna diskonteringsfaktor. Osäkerheten ligger i användandet av prognostiserade framtida kassaflöden samt de räntesatser som ligger till grund för diskonteringsfaktorn som används vid nuvärdesberäkningen. En redogörelse för de antaganden som använts finns i not 11.

Not 4. Intäkters fördelning på geografiska marknader

KSEK	Koncernen		Moderbolaget	
	2010	2009	2010	2009
Sverige	728 637	665 417	709 587	662 089
EU	35 652	5 045	35 372	5 045
Övriga marknader	15 178	16 388	14 924	16 388
Summa	779 467	686 850	759 883	683 522

Not 5. Ersättning till revisorerna

KSEK	Koncernen		Moderbolaget	
	2010	2009	2010	2009
Revisionsuppdrag				
Deloitte AB	631	776	517	701
Summa revisionsuppdrag	631	776	517	701
Övriga uppdrag				
Deloitte AB - skatterådgivning	98	226	98	226
Deloitte AB - övrigt	147	552	137	552
Summa övriga uppdrag	245	778	235	778
Summa	876	1 554	752	1 479

Not 6. Operationell leasing

Operationella leasingavtal omfattar inventarier, datautrustning, lokaler med mera. Årets kostnad för operationella leasingavtal uppgår till 12 277 KSEK (11 670).

KSEK	Koncernen		Moderbolaget	
	10-12-31	09-12-31	10-12-31	09-12-31
Framtida minimileasingavgifter har följande förfalloppunkter:				
Förfaller till betalning inom 1 år	11 855	16 474	11 625	16 474
Förfaller till betalning senare än 1 år men inom 5 år	26 245	6 780	25 763	6 780
Summa	38 100	23 254	37 388	23 254

Connectas avtal avseende lokaler innehåller indexklausuler som innebär att hyran är föremål för årlig prisjustering enligt KPI. Avtalen avseende datautrustning innehåller utbytesoptioner som innebär att Connecta har möjlighet att byta ut viss del av hyresobjekten angivna i hyresavtalet.

Not 7. Medeltal anställda

	2010		2009	
	Antal anställda	Varav kvinnor	Antal anställda	Varav kvinnor
Moderbolaget	589	28%	572	27%
Dotterföretag	44	18%	5	14%
Koncernen totalt	633	27%	577	27%

	Koncernen		Moderbolaget	
	10-12-31	09-12-31	10-12-31	09-12-31
Fördelning ledande befattningar per balansdagen				
Kvinnor				
Styrelseledamöter	3	2	3	2
Andra personer i företagets ledning inkl. VD	4	3	4	3
Män				
Styrelseledamöter	3	3	3	3
Andra personer i företagets ledning inkl. VD	11	12	11	11

Not 8. Löner, ersättningar, sociala kostnader och sjukfrånvaro

KSEK	Koncernen		Moderbolaget	
	2010	2009	2010	2009
Löner och ersättningar	405 055	355 090	384 608	345 827
Sociala kostnader (varav pensionskostnader)*	172 359 (41 044)	150 049 (37 673)	164 117 (39 085)	146 006 (36 473)

*Kostnad för avgiftsbestämda pensioner.

Löner och ersättningar fördelade mellan styrelseledamöter och VD samt övriga anställda:

KSEK	Koncernen		Moderbolaget	
	2010	2009	2010	2009
Styrelse och VD (varav tanteim o.d.)	3 934 (0)	3 541 (0)	3 934 (0)	3 541 (0)
Övriga anställda	401 122	351 548	380 675	342 285

Ersättningar till ledande befattningshavare

Principer

Till styrelsens ordförande och ledamöter utgår arvode enligt årsstämans beslut. Något särskilt arvode har inte utgått till utskottsarbete. Ersättning till verkställande direktören och andra ledande befattningshavare utgörs av grundlön, rörlig ersättning, övriga förmåner och pensioner.

Med andra ledande befattningshavare avses de 15 personer som tillsammans med verkställande direktören utgör ledningsgruppen. För ledningsgruppens sammansättning, se sidan 66.

Den rörliga ersättningen till VD och ledningsgruppen är kopplad till Connectas lönsamhet och individuellt uppsatta mål.

För VD baserades den rörliga ersättningen för 2010 till 100 procent på koncernens rörelseresultat. Den rörliga ersättningen för 2010 motsvarade 138 procent (115) av grundlönen. För övriga i ledningsgruppen baserades den rörliga ersättningen för 2010 till 25–75 procent på koncernens rörelseresultat, och resterande andel baserades på det egna anvarnsrådets utfall. Den rörliga ersättningen för övriga i ledningsgruppen motsvarade 122 procent (130) av grundlönen. De senaste beslutade riktlinjerna om lön och annan ersättning till VD, vVD och andra personer i bolagets ledning är i enlighet med lönomodellen som gäller för alla medarbetare där lönomodellen består av två delar: en grundlön som är beroende av medarbetarens roll och ansvar och en rörlig del som styrs av medarbetarens prestationer. Den rörliga ersättningen för 2011 för VD och övriga i ledningsgruppen kommer att baseras på samma principer som under 2010.

Ersättningar och övriga förmåner:

KSEK	2010				
	Grundlön/styrelsearvoden	Rörlig ersättning	Övriga ersättningar	Pensionskostnad	Summa
Styrelsens ordförande	300	-	-	-	300
Övriga styrelseledamöter	713	-	-	-	713
Verkställande direktören	1 200	1 653	68	329	3 250
vVD*	564	484	54	159	1 261
Andra ledande befattningshavare	10 239	12 663	348	2 281	25 531
Summa	13 016	14 800	470	2 769	31 054

* Avser perioden januari till augusti, dvs den period vVD ingick i ledningsgruppen.

KSEK	2009				
	Grundlön/styrelsearvoden	Rörlig ersättning	Övriga ersättningar	Pensionskostnad	Summa
Styrelsens ordförande	300	-	-	-	300
Övriga styrelseledamöter	600	-	-	-	600
Verkställande direktören	1 200	1 382	59	329	2 970
vVD	1 080	1 028	15	256	2 379
Andra ledande befattningshavare	8 345	11 210	388	1 781	21 724
Summa	11 525	13 620	462	2 366	27 973

Pensioner

Koncernen har endast avgiftsbestämda pensionsplaner. Pensionskostnad avser den kostnad som påverkat årets resultat.

Pensionsåldern för verkställande direktören är 60 år. Pensionspremien får maximalt uppgå till 27 procent av den pensionsgrundande lönen. Med pensionsgrundande lön avses grundlön inklusive semesterersättning. Pensionsåldern för andra ledande befattningshavare är mellan 60 och 65 år. Pensionspremien för andra ledande befattningshavare är individuellt avtalade och får maximalt uppgå till 20–25 procent av den pensionsgrundande lönen.

Avgångsvederlag

Vid uppsägning från bolagets sida är verkställande direktören berättigad till, utöver lön under sex månaders uppsägningstid, avgångsvederlag motsvarande sex månadslöner samt pensionsförmåner under motsvarande tidsperiod. Avgångsvederlaget avräknas inte mot andra inkomster. Vid uppsägning från verkställande direktörens sida utgår inget avgångsvederlag. För andra ledande befattningshavare gäller en uppsägningstid om 3–6 månader. Avtal om avgångsvederlag saknas för andra ledande befattningshavare.

Beredning- och beslutsprocess

Ersättningar till verkställande direktören för verksamhetsåret 2010 har beslutats av styrelsen. Ersättningar till övriga ledande befattningshavare har beslutats av verkställande direktören efter samråd med styrelsens ordförande.

Upplysningar om sjukfrånvaro	Moderbolaget	
	2010	2009
Total sjukfrånvaro*	1%	1%
Långtidssjukfrånvaro**	0%	0%
Sjukfrånvaro för kvinnor	1%	2%
Sjukfrånvaro för män	1%	1%
Sjukfrånvaro anställda under 29 år	1%	1%
Sjukfrånvaro anställda mellan 30-49 år	1%	1%
Sjukfrånvaro anställda 50 år och äldre	1%	2%

* Den totala sjukfrånvaro anges i procent av de anställdas sammanlagda ordinarie arbetstid.
** Långtidssjukfrånvaro avser frånvaro under en sammanhängande tid av 60 dagar eller mer. Den anges i procent av den totala sjukfrånvaro.

Not 9. Av- och nedskrivningar av materiella och immateriella anläggningstillgångar

KSEK	Koncernen		Moderbolaget	
	2010	2009	2010	2009
Avskrivningar av goodwill	-	-	-	887
Avskrivning övervärde kundkontrakt	622	104	-	-
Avskrivningar av övriga immateriella tillgångar	419	489	419	489
Avskrivningar av inventarier	3 278	3 551	903	892
Summa	4 319	4 144	1 322	2 268

Not 10. Årets skatt

KSEK	Koncernen		Moderbolaget	
	2010	2009	2010	2009
Aktuell skatt	-22 437	-17 225	-22 285	-18 079
Redovisad skatt	-22 437	-17 225	-22 285	-18 079

KSEK	Koncernen		Moderbolaget	
	2010	2009	2010	2009
Redovisat resultat före skatt	78 471	63 596	79 689	63 836
Lämnat koncernbidrag	-	-	-2 575	-3 183
Skatt enligt gällande skattesats	-20 638	-16 726	-20 281	-15 952
Skatteeffekt av:				
Effekt av ej redovisad skatt på underskott i dotterbolag	-576	560	-	-
Lämnat koncernbidrag	-	-	-677	-837
Justering skattesats	156	-	-	-
Ej avdragsgilla kostnader	-1 469	-1 059	-1 444	-1 057
Avskrivning goodwill	-	-	-	-233
Justering föregående års skatt	90	-	117	-
Redovisad skatt	-22 437	-17 225	-22 285	-18 079

Not 11. Goodwill

KSEK	Koncernen	
	10-12-31	09-12-31
Ingående anskaffningsvärden	56 047	46 600
Goodwill uppkommen under året	268	9 447
Valutajustering enligt bokslutskurs	-25	-
Bokfört värde vid årets slut	56 290	56 047

Goodwill fördelas på koncernens kassagenererande enheter.

KSEK	Koncernen	
	10-12-31	09-12-31
Connecta	46 600	46 600
Connecta Partner Investment (CPI)	2 292	2 292
Tarento	7 398	7 155
Summa	56 290	56 047

Prövning av nedskrivningsbehov för goodwill sker årligen samt då indikationer på att nedskrivningsbehov föreligger. Återvinningsbart belopp för kassagenererande enheter fastställs baserat på beräkningar av nyttjandevärden. Dessa beräkningar utgår från uppskattade framtida kassaflöden baserade på finansiella budgetar som godkänts av styrelse och ledning och som täcker en femårsperiod. Kassaflöden bortom femårsperioden prognostiseras med hjälp av bedömd evig tillväxttakt om två procent. Vad det gäller nedskrivningstest har detta gjorts på den lägsta nivå där separerbara kassaflöden identifierats.

Ledningen har fastställt den prognostiserade budgeterade bruttomarginalen baserat på tidigare resultat och förväntningar på marknadsutvecklingen. Den vägda genomsnittliga tillväxttakt som används överensstämmer med de prognoser som finns i branschrapporter. Diskonteringsräntan som används, 12 procent före skatt, återspeglar de risker som gäller för konsultrörelsen. En rimlig förändring av något av dessa antaganden skulle inte föranleda något nedskrivningsbehov.

KSEK	Moderbolaget	
	10-12-31	09-12-31
Ingående anskaffningsvärden	53 753	53 753
Utgående anskaffningsvärden	53 753	53 753
Ingående avskrivningar enligt plan	-53 753	-52 866
Årets avskrivning enligt plan	-	-887
Utgående avskrivningar	-53 753	-53 753
Bokfört värde vid årets slut	0	0

Not 12. Övriga immateriella tillgångar

KSEK	Koncernen		Moderbolaget	
	10-12-31	09-12-31	10-12-31	09-12-31
Ingående anskaffningsvärden	10 348	6 321	5 575	5 281
Inköp	213	4 027	213	294
Utrangering	-1 040	-	-	-
Utgående anskaffningsvärden	9 521	10 348	5 788	5 575
Ingående avskrivningar enligt plan	-5 504	-4 911	-4 360	-3 871
Utrangering	1 040	-	-	-
Nedskrivning	-	-	-	-
Årets avskrivning enligt plan	-1 041	-593	-419	-489
Utgående avskrivningar	-5 505	-5 504	-4 779	-4 360
Bokfört värde vid årets slut	4 016	4 844	1 009	1 215

Merparten av inköp för koncernen avser identifierade övervärden i samband med förvärv av dotterbolag. Se vidare not 21.

Not 13. Materiella anläggningstillgångar

KSEK	Koncernen		Moderbolaget	
	10-12-31	09-12-31	10-12-31	09-12-31
Inventarier				
Ingående anskaffningsvärden	21 017	22 356	7 358	7 151
Inköp	4 410	3 968	423	207
Försäljning/utrangeringar	-6 914	-5 307	-	-
Utgående anskaffningsvärden	18 513	21 017	7 781	7 358
Ingående avskrivningar enligt plan	-9 199	-8 256	-5 242	-4 350
Försäljningar/utrangeringar	2 956	2 467	-	-
Årets avskrivning enligt plan	-3 278	-3 410	-903	-892
Utgående avskrivningar	-9 521	-9 199	-6 145	-5 242
Bokfört värde vid årets slut	8 992	11 818	1 636	2 116

Varav inventarier som innehas under finansiell leasing:

KSEK	Koncernen	
	10-12-31	09-12-31
Ingående anskaffningsvärden	13 659	15 205
Inköp	3 730	3 761
Försäljning/utrangeringar	-6 914	-5 307
Utgående anskaffningsvärden	10 475	13 659
Ingående avskrivningar enligt plan	-4 083	-3 905
Försäljningar/utrangeringar	2 956	2 467
Årets avskrivning enligt plan	-2 302	-2 645
Utgående avskrivningar	-3 429	-4 083
Bokfört värde vid årets slut	7 046	9 576
Totalt utgående planenligt restvärde	7 046	9 576
Totala kostnader för finansiell leasing	-2 485	-2 953

Not 14. Förutbetalda kostnader och upplupna intäkter

KSEK	Koncernen		Moderbolaget	
	10-12-31	09-12-31	10-12-31	09-12-31
Upparbetad ej fakturerad intäkt	8 965	6 663	9 000	6 648
Förutbetalda hyror	3 290	3 201	3 269	3 201
Förutbetalda försäkringar	3 920	3 062	3 699	2 970
Förutbetalda löner	12 586	11 454	12 448	11 410
Övriga poster	4 517	3 914	4 391	3 836
Summa	33 278	28 294	32 807	28 065

Not 15. Aktiekapitalets förändring

Registeringsdatum hos Bolagsverket	Transaktion	Aktiebelopp i SEK, Förändring	Totalt	Antal aktier, Förändring	Totalt	Nominellt SEK/aktie
2001-05-03	Bolaget grundas	100 000	100 000	1 000	1 000	100,00
2004-01-15	Split 1:200	-	100 000	199 000	200 000	0,50
2004-01-15	Nyemission	400 000	500 000	800 000	1 000 000	0,50
2004-02-04	Apportemission	3 062 177,50	3 562 177,50	6 124 355	7 124 355	0,50
2004-04-13	Apportemission	1 631 500,00	5 193 677,50	3 263 000	10 387 355	0,50

Aktiekapitalet var 2010-12-31 fördelat på 10 387 355 B-aktier med en röst per aktie och ett nominellt värde om 0,5 kronor per aktie. Det förekommer inga restriktioner vad avser utdelning eller andra typer av återbetalning av kapital.

Not 16. Skulder för finansiella leasingavtal

KSEK	Koncernen	
	10-12-31	09-12-31
Skulder för leasingavtal	7 046	9 576
Summa	7 046	9 576

KSEK	Koncernen			
	Minimileasingavgift		Nuvärde Minimileasingavgift	
	10-12-31	09-12-31	10-12-31	09-12-31
Förfaller till betalning inom 1 år	1 914	2 381	1 858	2 312
Förfaller till betalning senare än 1 år men inom 5 år	5 132	7 195	4 983	6 985
Förfaller till betalning senare än 5 år	-	-	-	-
Summa	7 046	9 576	6 841	9 297

Koncernens finansiella leasingavtal omfattas av bilar och redovisas som anläggningstillgångar, se not 13. Leasingavtalen löper på 3 år. Variabla avgifter som ingår i periodens resultat uppgår till 183 (308). Nuvärdet av minimileasingavgifter baseras på diskonterade skulder för leasingavtal med användning av en räntesats som baseras på låneräntan på 3 procent.

Not 17. Övriga skulder

KSEK	Koncernen		Moderbolaget	
	10-12-31	09-12-31	10-12-31	09-12-31
Personalens källskatt	10 669	11 194	10 149	10 933
Leasingskulder	1 914	2 381	-	-
Moms	16 534	13 400	14 971	12 652
Övriga poster	1 673	2 731	1 461	854
Summa	30 790	29 706	26 581	24 439

Not 18. Upplupna kostnader och förutbetalda intäkter

KSEK	Koncernen		Moderbolaget	
	10-12-31	09-12-31	10-12-31	09-12-31
Upplupna personalkostnader inkl sociala avgifter	96 790	84 268	94 342	82 376
Övriga poster	15 009	22 116	14 230	21 703
Summa	111 799	106 384	108 572	104 079

Not 19. Poster som ej ingår i kassaflödet

KSEK	Koncernen		Moderbolaget	
	2010	2009	2010	2009
Avskrivningar och nedskrivningar	4 319	4 144	1 322	1 381
Extraordinära intäkter	-	-1 045	-	-
Omvärdering leasingkostnader	-2 485	-	-	-
Goodwillavskrivningar	-	-	-	887
Summa	1 834	3 099	1 322	2 268

Not 20. Moderbolagets andelar i dotterbolag

KSEK	Moderbolaget	
	10-12-31	09-12-31
Ingående anskaffningsvärde	12 640	12 640
Inköp	-	-
Försäljning	-	-
Utgående anskaffningsvärden	12 640	12 640
Ingående nedskrivningar	-5 540	-5 540
Årets nedskrivningar	-	-
Utgående nedskrivningar	-5 540	-5 540
Utgående bokfört värde	7 100	7 100

Moderbolaget äger andelar i Adcore AB och Connecta Partner Investment AB, se vidare not 21.

Not 21. Koncernens andelar i dotterbolag

Connecta har under 2010 etablerat verksamhet i indiska Bangalore genom dotterbolaget Tarento. Etableringen innebär att Tarentos erbjudande inom nearshore i Riga kompletteras med möjligheten att erbjuda egna offshore-lösningar i Indien. För Connectas del innebär etableringen att det totala erbjudandet breddas. Verksamheten startades i samarbete med lokala entreprenörer på plats både i Bangalore och

i Stockholm. Det nya bolaget är ett dotterbolag till Tarento och hade från start 25 anställda med kunder både i och utanför Sverige. Den indiska verksamheten konsoliderades från och med den 1 oktober 2010.

Ob Best On and Off Shore Sweden AB har under 2010 sålt andelar från ett optionsavtal samt återförvärvat andelar i SIA Qube i Riga. Ägarandelen uppgår vid årsskiftet till 95,05 procent.

Företagets namn	Org.nr	Säte	Antal andelar	Kapitalandel %	Bokfört värde 2010	Bokfört värde 2009
Adcore AB	556624-3209	Stockholm	1 000	100	5 500 000	5 500 000
Connecta Partner Investment AB	556669-0789	Stockholm	1 000	100	1 600 000	1 600 000
Techta AB	556742-2919	Stockholm	780	78	1 044 000	1 044 000
Tarento AB	556762-8101	Stockholm	780	78	78 000	78 000
Ob Best On and Off Shore Sweden AB	556756-0114	Stockholm	1 000	100	10 000 000	10 000 000
Qube	40003819948	Riga	20	95	254 154	30 240
Tarento Technology Private Limited	U72200KA0210-PTC055176	Bangalore	8 800	88	1 000 000	-

Kapitalandel överensstämmer med rösträttsandel. Resterande andelar ägs av nyckelpersoner inom respektive bolag och i Connecta AB.

Not 22. Utdelning per aktie

Styrelsen föreslog årsstämman 2010 en utdelning om 5,50 kr per aktie.

Utdelningen som fastställdes på årsstämman den 31 mars 2010 uppgick till 57 130 452 kr (5,50 kr per aktie). Utdelningen betalades ut i april 2010.

Vid årsstämman den 6 april 2011 kommer en utdelning avseende år 2010 om 5,37 kr per aktie, totalt 55 780 096,35 kr att föreslås.

Not 23. Transaktioner med närstående samt ställda panter och ansvarsförbindelser

Det föreligger inga väsentliga avtalsrelationer eller transaktioner mellan Connecta AB och dess närstående. Ersättningar och villkor i anställningsavtal för ledande befattningshavare och enskilda styrelseledamöter framgår i not 8. Connecta AB har inte lämnat garantier eller borgensförbindelser till eller till förmån för styrelseledamöterna eller ledande befattningshavare. Ingen av styrelseledamöterna eller de ledande befattningshavarna har under innehavande räkenskapsår eller föregående räkenskapsår haft någon direkt eller indirekt delaktighet i affärstransaktioner med bolaget, som är eller var ovanlig till sin karaktär eller avseende på villkoren och som i något avseende kvarstår oreglerad eller oavslutad. Connecta AB ställer sig som garant för ett banklån i Swedbank för inköp av bostad till en anställd

konsult i Tarento AB:s indiska dotterbolag Tarento Technologies Private Ltd. som är på uppdrag i Sverige. Lånet är maximerat till 2 miljoner kronor.

Inköp och försäljning av konsulttjänster mellan moderbolag och dotterbolag samt mellan dotterbolagen har skett på marknadsmässiga villkor och har eliminerats i koncernen.

Not 24. Händelser efter balansdagen

Inga väsentliga händelser har skett inom koncernen efter balansdagen för vilka upplysning behöver lämnas för bedömning av verksamhetens framtida utveckling.

Not 25. Finansiella risker

Connecta AB är genom sin verksamhet exponerad för ränte-, kredit-, likviditets- samt valutarisk. Hantering av dessa risker regleras i koncernens finanspolicy som är fastställd av styrelsen. Koncernens finansiella instrument utgörs av checkräkningskredit, factoringkredit och likvida medel. Huvudsyftet med dessa finansiella instrument är att finansiera koncernens verksamhet. Dessutom finns kundfordringar och leverantörsskulder som löpande uppstår i verksamheten. Verksamhetens natur gör att de finansiella riskerna är låga. Finansiella transaktioner inom Connecta AB utgör endast stöd för den löpande verksamheten och inga transaktioner sker i spekulationsssyfte.

Ränterisk

Koncernens exponering mot förändring i räntenivåer uppstår främst vid placering av likvida medel, upplåning via checkräkningskredit och factoringkredit samt till följd av finansiella leasingavtal av inventarier. Räntebindning vid koncernens upplåning får inte överstiga tolv månader. Finansiella leasingavtal får inte tecknas för en längre period än tre år. Enligt finanspolicyn får Connecta AB inte använda derivatinstrument för att hantera ränterisk. Per den 31 december 2010 var Connecta endast exponerat för ränterisk avseende likvida medel och finansiell leasing.

Kreditrisk

Koncernens kundstock består av större företag och organisationer i Sverige. Koncernens fem största kunder står för 46 procent (51) av omsättningen. Alla kundfordringar övervakas löpande och koncernens exponering mot osäkra fordringar är obetydlig. Om en fordran bedöms som osäker sker reservering i redovisningen.

Kreditrisk avseende övriga finansiella tillgångar, främst likvida medel, utgörs av risken för att motparten inte kan fullgöra sina åtaganden. Maximal kreditrisk motsvaras av det bokförda värdet på de finansiella tillgångarna. Förutom placering i form av inlåning i bank får placering endast göras i kortfristiga räntebärande papper emitterade av svenska staten med en räntebindningstid på upp till tolv månader.

Likviditetsrisk

Enligt finanspolicyn ska koncernen vid varje tidpunkt ha tillräckliga medel för att dels kunna möta tillfälliga likviditetspåfrestningar, dels kunna hantera uppkommande investeringsbehov. Denna beredskap får koncernen genom sin egen likviditet, eller genom att utnyttja checkkredit och factoringkredit.

Connectas kassalikviditet per den 31 december 2010 var 29,3 miljoner kronor (76,9), därutöver har bolaget tillgång till utnyttjade check- och factoringkrediter om 80 miljoner kronor (80).

Löptidsanalys avseende kontraktssenliga betalningar för finansiella skulder

KSEK	2010		2009	
	<1 mån	3-12 mån	<1 mån	3-12 mån
Skulder till kreditinstitut	-	-	-	-
Förskott från kunder	-	-	-	-
Leverantörsskulder	18 419	-	18 629	-
Övriga skulder	1 702	57 792	853	59 511
Summa	20 121	57 792	19 482	59 511

Valutarisk

Enligt företagets valutapolicy ska en eventuell exponering i främmande valuta begränsas så att bolaget, vid en valutaförändring om 10 procent, inte gör en förlust överstigande 0,3 miljoner kronor. För räkenskapsåret 2010 uppgick Connectas fakturering i främmande valutor till cirka 0,9 (1,5) procent av koncernens fakturering. Valutarisken bedöms vara begränsad och det förekom inga innehav av derivatinstrument per den 31 december 2010.

Känslighetsanalys avseende marknadsrisker

	Förändring	Effekt på resultat (MSEK)
Marknadsräntor	+/-1%	+0,1
Valutakurser SEK/EUR	+/-10%	+1,0

Not 26. Verkligt värde för finansiella instrument

Inga finansiella tillgångar eller skulder redovisas till ett värde som väsentligt avviker från verkligt värde på grund av korta löptider.

Not 27. Resultat per aktie

Före utspädning

Resultat per aktie före utspädning beräknas genom att det resultat som är hänförligt till moderföretagets aktieägare divideras med ett vägt genomsnittligt antal utestående stamaktier under perioden.

	2010	2009
Resultat som är hänförligt till Moderföretagets aktieägare (KSEK)	55 761	46 224
Vägt genomsnittligt antal utestående stamaktier	10 387	10 387
Resultat per aktie före utspädning (kronor per aktie)	5,37	4,45

Efter utspädning:

	2010	2009
Resultat som är hänförligt till Moderföretagets aktieägare (KSEK)	55 761	46 224
Vägt genomsnittligt antal utestående stamaktier	10 387	10 387
Resultat per aktie efter utspädning (kronor per aktie)	5,37	4,45

Not 28. Likvida medel

KSEK	Koncernen		Moderbolaget	
	10-12-31	09-12-31	10-12-31	09-12-31
Kassa och bank	29 275	76 935	24 521	74 275
Summa	29 275	76 935	24 521	74 275

Not 29. Ränteintäkter och räntekostnader

KSEK	Koncernen		Moderbolaget	
	10-12-31	09-12-31	10-12-31	09-12-31
Ränteintäkter från banken	190	542	186	331
Ränteintäkter skattefordran	-	59	-	59
Kundfordringar	67	25	67	25
Summa ränteintäkter	257	626	253	415
Räntekostnader skatteskulden	160	-	153	-
Räntekostnader leasingsskulden	183	308	-	-
Leverantörsskulder	52	44	51	35
Leverantörsskulder	112	-	107	-
Summa räntekostnader	507	352	311	35

Not 30. Upplivningskrav förvaltning av kapital

Kapital avser eget kapital. Koncernens mål för förvaltning av kapitalet är att trygga koncernens fortlevnad och handlingsfrihet samt att tillse att ägarna även fortsättningsvis erhåller avkastning på sina placerade medel. Det långsiktiga målet för koncernens soliditet är 35 procent. För att bibehålla och anpassa kapitalstrukturen kan koncernen dela ut medel, öka det egna kapitalet genom utgivande av nya aktier eller kapitaltillskottet eller minska eller öka skulderna.

Enligt Connectas utdelningspolicy ska utdelningsbara medel, hänförliga till årets resultat, delas ut till aktieägarna så länge behov av operativ likviditet

och verksamhetsbefrämjande investeringar täcks. Av not 15 och förändringen av koncernens eget kapital framgår uppdelningen av eget kapital på dess komponenter samt förändringen under perioden.

Not 31. Kundfordringar

KSEK	Koncernen		Moderbolaget	
	10-12-31	09-12-31	10-12-31	09-12-31
Kundfordringar, brutto	203 048	153 367	193 452	150 153
Ackumulerad reserv för osäkra fordringar, 1 januari	-	-153	-	-153
Ackumulerad reserv för osäkra fordringar, 31 december	-	-	-	-
Summa	203 048	153 367	193 452	150 153

Ökningen av kundfordringar förklaras av en hög fakturering i december samt att en stor andel av kundinbetalningarna för november månads fakturering inkommit i början av januari.

Not 32. Fordringar som ej anses vara osäkra

KSEK	Koncernen		Moderbolaget	
	10-12-31	09-12-31	10-12-31	09-12-31
1-30 dagar	119 012	83 734	110 000	83 414
31-90 dagar	84 036	69 633	83 452	66 739
Summa	203 048	153 367	193 452	150 153

En löptidsanalys över kommande betalningar sammanfaller med tidsintervallen i tabell ovan.

Not 33. Bokfört värde för respektive kategori av finansiella instrument

KSEK	Koncernen		Moderbolaget	
	2010	2009	2010	2009
Tillgångar	Finansiella tillgångar värderade till verkligt värde via resultaträkningen			
Finansiella tillgångar som innehas för handel (inkluderar enbart likvida medel)	29 275	76 935	24 521	74 275
Lånefordringar och kundfordringar (består av kundfordringar, övriga fordringar och långfristiga fordringar)	203 092	155 567	193 452	150 462
Skulder	Övriga skulder (inkluderar enbart leverantörsskulden)			
	18 419	18 629	16 586	18 490

Revisionsberättelse

Till årsstämman i Connecta AB **Organisationsnummer 556610-5705**

Vi har granskat årsredovisningen och koncernredovisningen, med undantag för bolagsstyrningsrapporten på sidorna 55–63, bokföringen samt styrelsens och verkställande direktörens förvaltning i Connecta AB, för räkenskapsåret 2010-01-01–2010-12-31. Bolagets årsredovisning och koncernredovisning ingår i den tryckta versionen av detta dokument på sidorna 24–49. Det är styrelsen och verkställande direktören som har ansvaret för räkenskapshandlingarna och förvaltningen och för att årsredovisningslagen tillämpas vid upprättandet av årsredovisningen samt för att internationella redovisningsstandarder IFRS, sådana de antagits av EU, och årsredovisningslagen tillämpas vid upprättandet av koncernredovisningen. Vårt ansvar är att uttala oss om årsredovisningen och koncernredovisningen samt förvaltningen på grundval av vår revision.

Revisionen har utförts i enlighet med god revisions- sed i Sverige. Det innebär att vi planerat och genom- fört revisionen för att med hög men inte absolut säkerhet försäkra oss om att årsredovisningen och koncernredovisningen inte innehåller väsentliga felaktigheter. En revision innefattar att granska ett urval av underlagen för belopp och annan informa- tion i räkenskapshandlingarna. I en revision ingår också att pröva redovisningsprinciperna och styrelsens och verkställande direktörens tillämpning av dem samt att bedöma de betydelsefulla uppskatt- ningar som styrelsen och verkställande direktören

gjort när de upprättat årsredovisningen och koncern- redovisningen samt att utvärdera den samlade informationen i årsredovisningen och koncernredo- visningen. Som underlag för vårt uttalande om ansvarsfrihet har vi granskat väsentliga beslut, åtgärder och förhållanden i bolaget för att kunna bedöma om någon styrelseledamot eller verkställande direktören är ersättningsskyldig mot bolaget. Vi har även granskat om någon styrelseledamot eller verkställande direktören på annat sätt har handlat i strid med aktiebolagslagen, årsredovisningslagen eller bolagsordningen. Vi anser att vår revision ger oss rimlig grund för våra uttalanden nedan.

Årsredovisningen har upprättats i enlighet med årsredovisningslagen och ger en rättvisande bild av bolagets resultat och ställning i enlighet med god redovisningssed i Sverige. Koncernredovisningen har upprättats i enlighet med internationella redovisningsstandarder IFRS, sådana de antagits av EU, och årsredovisningslagen och ger en rätt- visande bild av koncernens resultat och ställning. Våra uttalanden omfattar inte bolagsstyrnings- rapporten på sidorna 55–63. Förvaltningsberättelsen är förenlig med årsredovisningens och koncern- redovisningens övriga delar.

Vi tillstyrker att årsstämman fastställer resultat- räkningen och balansräkningen för moderbolaget och för koncernen, disponerar vinsten i moderbolaget enligt förslaget i förvaltningsberättelsen och beviljar styrelsens ledamöter och verkställande direktören ansvarsfrihet för räkenskapsåret.

Rapport om bolagsstyrningsrapporten

Det är styrelsen och verkställande direktören som har ansvaret för bolagsstyrningsrapporten på sidorna 55–63 och för att den är upprättad i enlighet med årsredovisningslagen.

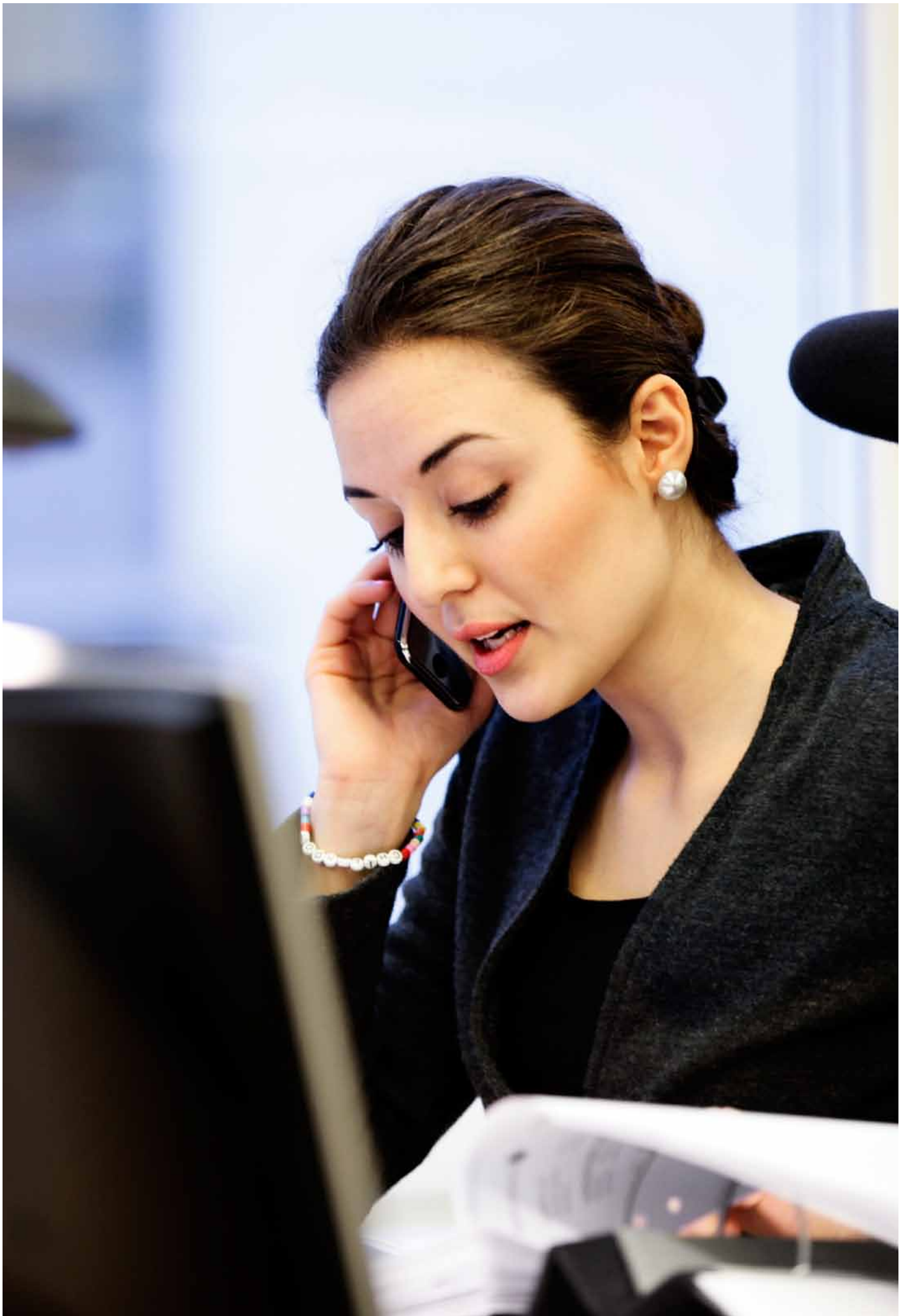
Som underlag för vårt uttalande om att en bolags- styrningsrapport har upprättats och är förenlig med

årsredovisningens övriga delar, har vi läst bolags- styrningsrapporten och bedömt dess lagstadgade innehåll baserat på vår kunskap om bolaget.

En bolagsstyrningsrapport har upprättats, och dess lagstadgade information är förenlig med årsredovi- sningens och koncernredovisningens övriga delar.

Stockholm den 15 mars 2011

Deloitte AB
Svante Forsberg
Auktoriserad revisor



Flerårsöversikt, koncernen

Resultaträkning i sammandrag, MSEK	2010	2009	2008*	2007*	2006*
Rörelsens intäkter	779,5	686,9	765,2	721,8	550,6
Rörelsens kostnader	-700,4	-624,3	-664,4	-625,4	-493,0
Rörelseresultat	79,1	62,6	100,8	96,4	57,6
Finansnetto	-0,6	1,0	1,4	-0,2	-0,2
Resultat efter finansnetto	78,5	63,6	102,2	96,2	57,4
Skatt	-22,4	-17,2	-31,9	-17,1	-17,1
Årets resultat	56,0	46,4	70,3	79,1	40,3
Hänförligt till:					
Innehavare av andelar i moderbolag	55,8	46,3	70,3	79,1	40,3
Minoritetsintresse	0,3	0,1	-	-	-

Balansräkning i sammandrag, MSEK	2010-12-31	2009-12-31	2008-12-31	2007-12-31	2006-12-31
Immateriella tillgångar	60,3	60,9	48,0	47,4	47,3
Materiella anläggningstillgångar	9,0	11,8	14,1	14,3	11,7
Övriga långfristiga fordringar	0,0	-	0,6	0,6	0,6
Uppskjuten skattefordran	-	-	-	0,6	0,9
Andelar i intressebolag	-	-	2,6	-	-
Summa anläggningstillgångar	69,3	72,7	65,3	62,9	60,5
Kundfordringar	203,0	153,4	154,0	167,2	116,5
Övriga omsättningstillgångar	34,4	30,5	37,2	38,0	30,5
Likvida medel	29,3	76,9	92,4	89,7	90,8
Summa omsättningstillgångar	266,7	260,8	283,6	295,0	237,8
Summa tillgångar	336,0	333,5	348,9	357,9	298,3
Eget kapital	159,0	159,9	152,9	151,1	123
Räntebärande långfristiga skulder	5,2	7,2	8,3	9,1	7,4
Ej räntebärande långfristiga skulder	0,6	0,7	-	-	-
Summa långfristiga skulder	5,8	7,9	8,3	9,1	7,4
Leverantörsskulder	18,4	18,6	17,9	14,2	26,6
Övriga skulder	152,8	147,1	169,7	183,5	141,3
Summa kortfristiga skulder	171,2	165,7	187,6	197,7	167,9
Summa eget kapital och skulder	336,0	333,5	348,9	357,9	298,3

Kvartalsdata och nyckeltal, koncernen

MSEK	2010				2009			
	Kv. 4	Kv. 3	Kv. 2	Kv. 1	Kv. 4	Kv. 3	Kv. 2	Kv. 1
Rörelsens intäkter	223,5	159,0	205,7	191,3	183,7	144,7	178,9	179,6
Rörelsens kostnader	-194,8	-147,7	-184,4	-173,5	-162,3	-134,3	-160,6	-167,0
Rörelseresultat	28,7	11,3	21,3	17,8	21,4	10,4	18,3	12,6
Finansnetto	0,1	-0,2	-0,2	-0,3	0,9	-0,2	-0,1	0,2
Resultat efter finansnetto	28,8	11,1	21,1	17,5	22,3	10,2	18,2	12,8
Skatt	-8,0	-3,4	-6,1	-5,0	-5,2	-3,1	-5,3	-3,6
Årets resultat	20,8	7,7	15,0	12,5	17,1	7,1	12,9	9,2
Hänförligt till:								
Innehavare av andelar i moderbolag	20,6	7,6	15,0	12,5	17,0	7,1	12,9	9,2
Minoritetsintresse	0,2	0,1	0,0	0,0	0,1	-	-	-

MSEK	2010				2009			
	Kv. 4	Kv. 3	Kv. 2	Kv. 1	Kv. 4	Kv. 3	Kv. 2	Kv. 1
Omsättning per medarbetare i tjänst, rullande 12 månader (KSEK)	1 253	1 224	1 234	1 209	1 193	1 201	1 228	1 295
Omsättning per konsult i tjänst, rullande 12 månader (KSEK)	1 403	1 373	1 385	1 356	1 339	1 349	1 384	1 460
Antal konsulter, medeltal	601	579	571	552	515	499	513	522
Antal anställda, medeltal	668	648	639	627	566	558	573	589
Debiteringsgrad, %	80	75	78	76	74	74	72	66



Bolagsstyrningsrapport 2010

Connecta AB (publ.), 556610-5705, är ett svenskt publikt aktiebolag med säte i Stockholm. Under 2010 bedrev bolaget verksamhet i Sverige (Stockholm och Malmö). Connectas aktie är noterad på NASDAQ OMX Nordic Stockholm (Stockholmsbörsen), small cap, sedan den 30 maj 2005.

Bolagsstyrningsrapporten 2010 är reviderad av Connectas revisorer, i enlighet med vad årsredovisningslagen föreskriver. Till grund för styrningen av bolaget ligger bland annat bolagsordningen, den svenska aktiebolagslagen och årsredovisningslagen, NASDAQ OMX Stockholm Regelverk för emittenter samt Svensk kod för bolagsstyrning (koden).

Connecta följer Aktiebolagslagens regler (8 kap. 8§) beträffande ändringar av bolagsordningen. Connectas bolagsordning finns att tillgå på www.connecta.se, rubrik Finansiellt. Connecta har inga överträdelse varken mot NASDAQ OMX Stockholm Regelverk för emittenter eller mot god sed på aktiemarknaden.

Svensk kod för bolagsstyrning

Kodens principer finns tillgängliga hos Kollegiet för svensk bolagsstyrning (<http://www.bolagsstyrning.se>). Connecta tillämpar koden, men avviker från reglerna rörande punkt 2.3 och med följande motivering:

Connecta har avvikit från koden på följande punkt:

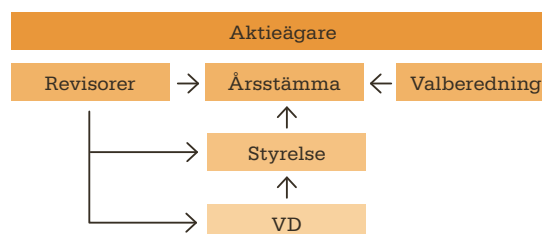
Punkt	Regel	Motivering
2.3	Majoriteten av valberedningens ledamöter ska vara oberoende i förhållande till bolaget och bolagsledningen. Person från bolagsledningen ska inte vara ledamot av valberedningen.	Nils Wahlström ingår i Connectas företagsledning och deltar i valberedningen som representant för Tikk2, Connectas största ägare, där han är styrelseledamot.

Organ och regelverk

Aktieägare

Vid slutet av 2010 hade Connecta 3 910 aktieägare, varav 3,8 procent var bosatta utanför Sverige. Den största ägaren var Tikk2 AB med 10,5 procent av röster och kapital. Juridiska personer ägde vid årsskiftet 81,5 procent och fysiska personer 18,5 procent av aktierna. Varje aktie berättigar till en röst och varje röstberättigad person får vid årsstämman rösta för fulla antalet av denne ägda och företrädde aktier. Samtliga aktier medför lika rätt till andel i bolagets tillgångar och resultat. För mer information se avsnittet Aktien på sidorna 22–23.

Rapporteringsstruktur för Connectas styrorgan:



Årsstämma

Connectas högsta beslutande organ är årsstämman, vid vilken varje aktieägare har rätt att delta, personligen eller genom ombud. Årsstämman hålls inom sex månader efter räkenskapsårets utgång. Datum för årsstämman meddelas senast i samband med tredje kvartalsrapporten. Kallelse offentliggörs tidigast sex och senast fyra veckor före årsstämman. För att ha rätt att delta och rösta för sina aktier vid bolagsstämma ska aktieägaren vara införd i aktieboken samt anmäla sig inom viss tid, vilken framgår av kallelsen. För närvarande finns inga bemyndiganden från stämman till styrelsen att besluta om utgivande av nya aktier eller förvärv av egna aktier.

På årsstämman informeras om företagets utveckling det gångna året. Återkommande beslutspunkter vid årsstämman är bland annat att fastställa bolagets resultat- och balansräkning, besluta om vinstdisposition, ersättningsprinciper för Connectas ledande befattningshavare samt om ansvarsfrihet för styrelseledamöter och VD. Årsstämman väljer, efter förslag från valberedningen, styrelseledamöter fram till slutet av nästkommande årsstämma och beslutar även om principer för valberedningens sammansättning. Inför årsstämman 2011 har bolagets aktieägare informerats på <http://www.connecta.se/sv/Finansiellt/Bolagsstyrning/Arsstammor/> om sin rätt att få ett ärende behandlat på årsstämman.

Valberedning

Valberedningen nominerar ledamöter till Connectas styrelse som sedan föreslås för årsstämman. Valberedningens arbete inleds med en genomgång

av utförd utvärdering av sittande styrelse. I nomineringen av kommande styrelse tar valberedningen bland annat hänsyn till de potentiella ledamöternas strategiska kompetens, utbildning och eventuellt andra styrelseuppdrag. Valberedningen inhämtar även synpunkter från de större ägarna. På årsstämman lämnar valberedningen förslag på ersättning till styrelseledamöterna. Valberedningen lämnar även förslag på ersättning till revisorer och i förekommande fall förslag till val av revisorer.

Valberedningens sammansättning uppfyller kodens krav om oberoende ledamöter, med undantag för den avvikelse som redovisas på sidan 55.

Styrelse

Styrelsen utses av aktieägarna vid årsstämman med en mandatperiod från årsstämman fram till och med slutet av nästa årsstämma. Connecta följer Aktiebolagslagens regler (8 kap. 8 §) beträffande tillsättande och entledigande av styrelseledamöter. Styrelsen förvaltar för ägarnas räkning bolaget, har det övergripande ansvaret för bolagets organisation och ledning samt för att riktlinjer för förvaltningen av bolagets medel är ändamålsenligt uppbyggda. Styrelsen ansvarar vidare för utveckling och uppföljning av bolagets strategier genom planer och mål, beslut om förvärv och avyttringar av verksamheter, större investeringar, tillsättningar av och ersättningar till bolagets ledning samt löpande uppföljning av verksamheten under året. Styrelsen fastställer också affärsplan, budget och årsbokslut samt övervakar VD:s arbete. Den nu gällande "VD-instruktionen" fastställdes 31 mars 2010.

Valberedningen inför årsstämman 2010

Ledamot	Representerande	Antal aktier (2009-12-30)
KG Lindvall, ordförande	Swedbank Robur fonder	988 180
Annika Andersson	Fjärde AP-fonden	470 466
Erik Sjöström	Skandia Liv	885 778
Jeanette Tyrgrim	Sentat Asset Management AB för fonden Thyra Hedge	293 614
Jens Täfte	Tikk 2 AB	1 091 079
Johan Wieslander	Styrelseordförande Connecta	(privat) 26 167

Valberedningen inför årsstämman 2011

Ledamot	Representerande	Antal aktier (2010-12-30)
Erik Sjöström, ordförande	Skandia Liv	1 011 697
KG Lindvall	Swedbank Robur fonder	956 019
Thomas Ehlin	Nordeas Fonder	956 786
Pia Axelsson	Fjärde AP-fonden	480 383
Nils Wahlström	Tikk 2 AB	1 091 079
Mikael Nachemson	Styrelseordförande Connecta	20 000 via kapitalförsäkring

Styrelsens ordförande

Ordförandens uppgift är att leda styrelsens arbete så att detta utövas i enlighet med relevanta lagar och föreskrifter. Ordföranden följer verksamheten i dialog med VD och ansvarar för att övriga ledamöter får information som är nödvändig för diskussion och beslut. Ordföranden företräder bolaget i ägarfrågor.

Styrelsens sammansättning

Vid årsstämman 2010 valdes sex ledamöter till Connectas styrelse. VD ingår inte i styrelsen, utan deltar som föredragande. Detsamma gäller Connectas CFO. Bolagets VD-koordinator är sekreterare vid styrelsens möten. Vid behov deltar även andra tjänstemän i bolaget som föredragande. Tabellen nedan visar styrelsens medlemmar, samt bedömning av styrelsens beroendeställning i förhållande till bolaget och aktieägarna.

Konstituerande styrelsemöte

Styrelsen håller konstituerande möte årligen direkt efter ordinarie årsstämma. Vid mötet fastställs arbetsordning för styrelsen och dess utskott samt instruktion för verkställande direktören för tiden intill nästa konstituerande möte, firmateckning, sekreterare i styrelsen samt val av ordförande och fördelning av det åt styrelsen bestämda arvudet om beslut ej fattats av årsstämman. Därutöver beslutar styrelsen om eventuella uppdateringar av interna instruktioner och rutiner.

Styrelsens arbetsordning

Styrelsens arbetsordning fastställs årligen vid det konstituerande styrelsesammanträdet och revideras därutöver vid behov. Arbetsordningen ska säkerställa behovet av information och en lämplig arbetsfördelning mellan styrelsen och verkställande

direktören. Arbetsordningen fastställer därutöver beslutsordningen inom bolaget, styrelsens mötesordning samt ordförandens arbetsuppgifter. Arbetsordningen innehåller styrelsens ansvar och arbetsuppgifter, styrelseordförandens arbetsuppgifter, revisionsfrågor samt en rapporteringsinstruktion som anger vilka rapporter och finansiell information VD ska tillhandahålla styrelsen. Arbetsordningen anger att styrelsen ska ha en årlig genomgång av verksamheten med bolagets revisor. Den nu gällande arbetsordningen fastställdes 31 mars 2010.

Utvärdering av styrelsens arbete

Styrelsens arbetsordning anger att en årlig utvärdering av styrelsens arbete ska äga rum genom en systematisk och strukturerad process. Utvärderingen har genomförts i form av en enkät som besvarats individuellt av styrelseledamöterna. Ordföranden har därefter tillsett att valberedningen har informerats om resultatet av utvärderingen inför valberedningens nomineringsarbete till årsstämman 2011.

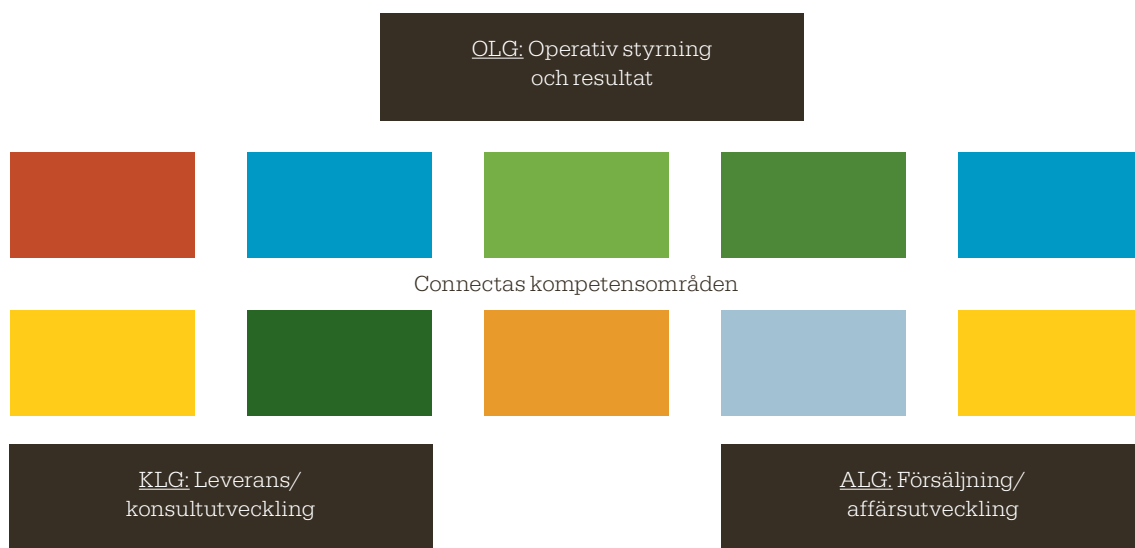
Utskott

I december 2010 inrättade Connectas styrelse ett ersättningsutskott som ska ansvara för beredning av frågor avseende ersättningsprinciper, ersättningar och andra anställningsvillkor för ledande befattningshavare. Utskottet ska utgöras av 2-3 styrelseledamöter, för närvarande Mikael Nachemson och Marianne Hamilton.

Styrelsen uppfyller kraven på revisionsutskottets sammansättning och arbete enligt koden. Hela styrelsen tar ansvar för att säkerställa att bolaget har godtagbara rutiner för intern kontroll och en korrekt finansiell rapportering av hög kvalitet.

Styrelsens ledamöter

Namn	Invald	Huvudsysselsättning	Beroendeställning gentemot bolaget	Beroendeställning gentemot ägarna	Aktieinnehav
Mikael Nachemson	2010	Styrelsearbete	Nej	Nej	20 000 aktier via kapitalförsäkring
Caroline af Ugglas	2008	Aktiechef, Livförsäkrings AB Skandia	Nej	Nej	1 300 aktier
Lars Grönberg	2003	Styrelsearbete	Nej	Nej	100 000 aktier
Marianne Hamilton	2009	Författare och styrelsearbete	Nej	Nej	2 300 aktier
Eva-Maria Sjöholm	2010	Konsult och styrelsearbete	Nej	Nej	1 000 aktier
Göran Westling	2004	Styrelsearbete	Nej	Nej	0 aktier



VD och ledning

Verkställande direktören har till uppgift att leda verksamheten. Den nu gällande VD-instruktionen fastställdes av styrelsen den 31 mars 2010. Styrelseordförande har årligen utvärderingssamtal med VD. VD tar fram nödvändigt informations- och beslutsunderlag inför styrelsemöten, föredrar en stor del av ärendena och motiverar förslag till beslut.

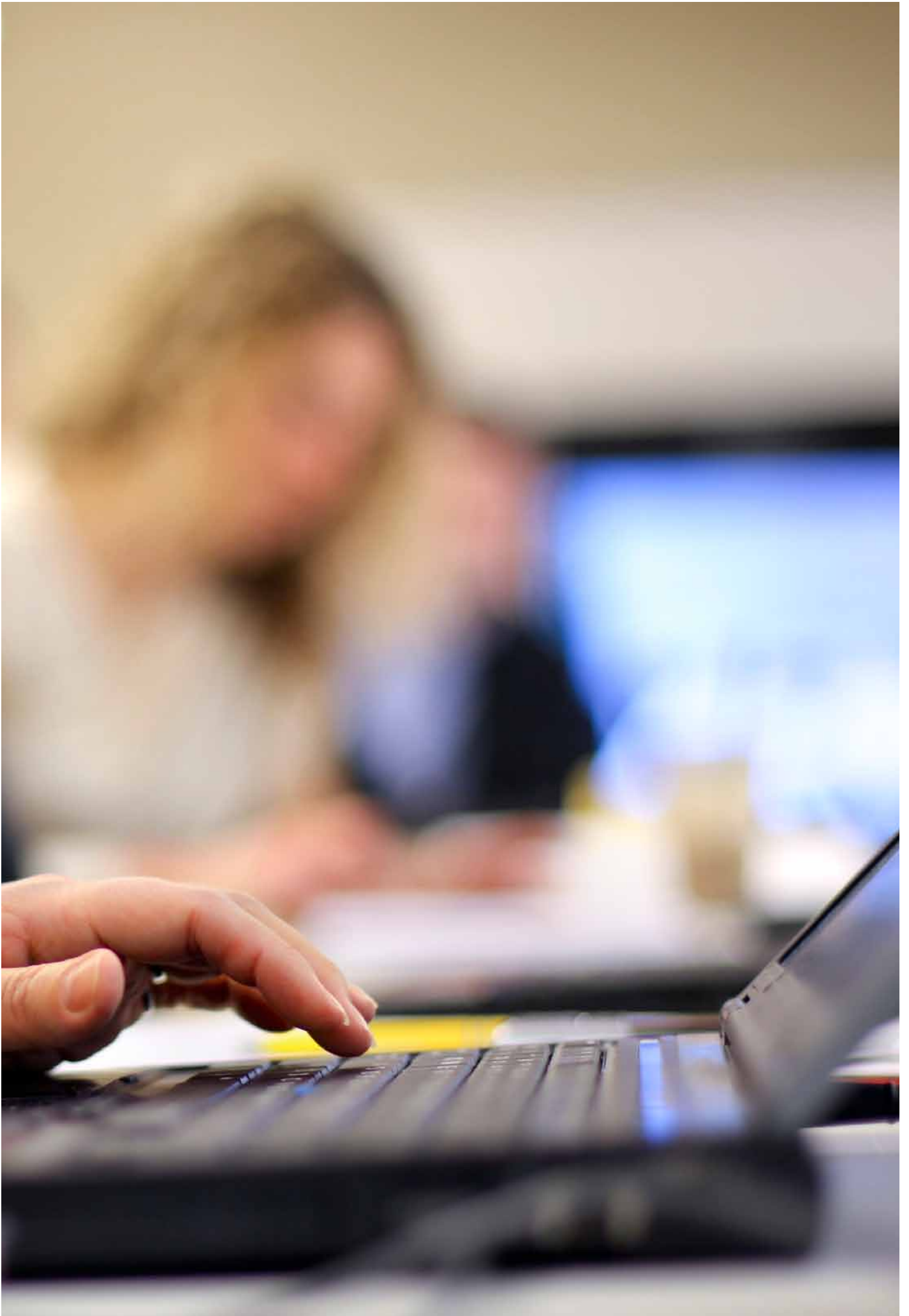
Connectas företagsledning består av tre grupper som från olika perspektiv ska driva och säkerställa likformiga och långsiktiga processer genom hela företaget. Den operativa ledningsgruppen (OLG) ansvarar för resultat, prognoser, budgetuppföljning och affärsläget för Connectas kompetensområden. OLG, som leds av VD, består av 15 personer som är ansvariga för Connectas väsentliga verksamhetsområden. Styrelsen träffar OLG minst en gång per år. Till sin hjälp har OLG två strategiskt inriktade ledningsgrupper som ansvarar för Connectas långsiktigt likformiga utveckling. Konsultledningsgruppen (KLG) driver bland annat frågor rörande rekrytering, kompetensutveckling och leverans kvalitet. Affärsledningsgruppen (ALG) ansvarar för försäljningsarbete, kunderbjudanden och affärsutveckling.

Revisorer

På årsstämman 2007 utsågs revisionsfirman Deloitte till revisorer för perioden fram till bolagsstämman 2011. Revisorerna har i uppgift att granska årsredovisning, koncernredovisning och bokföring, samt styrelsens och VD:s förvaltning. Minst en gång per år redogör bolagets revisor för huruvida styrelsen och verkställande direktören tillsett att bokföring, förvaltning och ekonomisk kontroll fungerar. Revisorerna rapporterar då sina observationer och presenterar samtidigt sin syn på kvaliteten på den interna kontrollen inom Connecta. Deloitte har under de senaste åren, utöver revision, också bistått Connecta i revisionsnära uppdrag främst relaterade till skatte- och redovisningsfrågor för Connecta AB och koncernen.

Styrelsens kontroll av den finansiella rapporteringen

Styrelsen övervakar den ekonomiska rapporteringens kvalitet genom instruktioner till verkställande direktören. VD har tillsammans med CFO i uppgift att kvalitetssäkra all extern ekonomisk rapportering inklusive bokslutsrapporter, delårsrapporter, årsredovisning, pressmeddelanden med ekonomiskt innehåll samt presentationsmaterial i samband med möten med media, ägare och finansiella institutioner.



Arbetet under året

Årsstämma 2010

Årsstämma i Connecta AB (publ.) hölls i bolagets lokaler i Stockholm den 31 mars 2010. På stämman deltog cirka 30 aktieägare inklusive ombud, vilka representerade 50,4 procent av röster och kapital. Närvarande var också majoriteten av Connectas styrelse inklusive avgående och tillträdande ordförande, VD och delar av ledningen, företagens revisor samt valberedningens ordförande. På Connectas hemsida finns samtliga erforderliga dokument inför årsstämman samt protokollet från årsstämman. All dokumentation är på svenska.

- Moderbolagets och koncernens resultat- och balansräkningar fastställdes och styrelsen samt verkställande direktören beviljades ansvarsfrihet för verksamhetsåret 2009.
- Årsstämman beslutade om utdelning med 5,50 kronor per aktie. Avstämningsdag för utdelningen var den 7 april 2010, vilket innebar att utdelningen betalades ut via Euroclear Sweden AB måndagen den 12 april 2010.
- Till styrelseledamöter omvaldes Caroline af Ugglas, Lars Grönberg, Marianne Hamilton och Göran Westling. Till nya styrelseledamöter valdes Eva-Maria Sjöholm och Mikael Nachemson.
- Mikael Nachemson nyvaldes till styrelsens ordförande.
- Årsstämman godkände styrelsens förslag till principer för ersättning till bolagsledningen. Mer information om styrelsens förslag om riktlinjer för ersättning till bolagsledningen finns i förvaltningsberättelsen, sidan 24.
- Årsstämman beslutade om följande principer som skall gälla för utseende av valberedning inför årsstämman 2011. Valberedningen bildas efter det att styrelsens ordförande identifierat de röstmässigt fem största aktieägarna i bolaget, som tillsammans med styrelsens ordförande skall utgöra valberedning, baserat på den av Euroclear Sweden AB förda aktieboken och förvaltarförteckningen per den 31 augusti. Styrelsens ordförande skall snarast efter utgången av augusti bereda dessa aktieägare möjlighet att delta i valberedningen. Ordförande i valberedningen skall vara den som representerar den röstmässigt största aktieägaren. Om ledamot lämnar valberedningen kan ersättare inträda från samma aktieägare. Om väsentlig förändring sker i bolagets ägarstruktur efter den 31 augusti och en aktieägare, som kommit att utgöra en av de fem röstmässigt största ägarna, önskar ingå i valberedningen, skall denne erbjudas plats i valberedningen. Valberedningen skall utföra de arbetsuppgifter som från tid till annan följer av Svensk kod för bolagsstyrning. Arvode skall inte utgå till valberedningens ledamöter. Vid behov skall bolaget dock kunna svara för kostnader som av valberedningen bedöms nödvändiga för att valberedningen skall kunna fullgöra sitt uppdrag. För fullständiga principer, se www.connecta.se, rubrik Finansiellt/Bolagsstyrning/Årsstämmor.

- Årsstämman godkände styrelsens förslag avseende ändring av bolagsordningens bestämmelser för kallelse till bolagsstämma så att kallelse ska ske genom annonsering i Post- och Inrikes Tidningar samt på bolagets webbplats, samt att information om kallelsen ska annonseras i Svenska Dagbladet. Ändringen är villkorad av att aktiebolagslagens bestämmelser om kallelse till bolagsstämma ändras.

Årsstämma 2011

Nästa ordinarie årsstämma för aktieägarna i Connecta AB hålls den 6 april 2011 klockan 15.00 i bolagets lokaler på Mäster Samuelsgatan 60 i Stockholm.

Valberedningen

Inför årsstämman 2011 har valberedningen haft tre protokollförda sammanträden. Arbetet avsåg förslag inför årsstämman 2011, däribland val av styrelseledamöter och revisorer. För valberedningens förslag inför årsstämman 2011, se kallelse på www.connecta.se. Där återfinns även information om hur aktieägare har kunnat lämna förslag till valberedningen.

Styrelsen

Styrelsen har under året genomfört tolv styrelsemöten. Av dessa möten var ett telefonmöte och ett per capsulam med i förväg utskickat material som underlag. Nedan redovisas närvaron per styrelseledamot. Styrelsen har vid varje sammanträde behandlat frågor av strategisk och verksamhetsmässig karaktär. Under året har även tjänstemän i Connecta deltagit i styrelsens sammanträden som föredragande. För varje månad erhåller styrelsen en rapport över bolagets affärsläge och resultatutveckling, inklusive väsentliga nyckeltal. För upplysningar om styrelsens ledamöter se sidorna 57 och 66.

Bland de ärenden som styrelsen har behandlat kan nämnas bolagets strategi, mål, affärsplan, marknad och extern rapportering.

Närvaro 2010

Mikael Nachemson ¹ , ordförande	90 %
Johan Wieslander ² , ordförande	100 %
Caroline af Ugglas	92%
Lars Grönberg	100 %
Göran Westling	92 %
Marianne Hamilton	83 %
Eva-Maria Sjöholm ¹	100 %

1) Ledamot fr.o.m. 2010-03-31.

2) Ledamot t.o.m. 2010-03-31.

Revision och revisorer

Revisorerna avrapporterade sina iakttagelser vid två tillfällen under året och var närvarande i samband med de styrelsemöten som behandlade tredje kvartalsbokslutet och årsbokslutet.

Styrelsens möten 2010

Sammanträde	Behandlade
Februari	Bokslutskommunikén för det gångna året. Beslut om förslag till utdelning. Beslut om ersättning till ledningen. Avrapportering från revisorn.
Februari	Genomgång av föreslagen förändring av bolagsordning.
Mars	Årsredovisning för det gångna året.
Mars	Konstituerande möte. Sedvanliga beslut om firmateckningsrätt och annan formalia såsom styrelsens arbetsordning.
April	Första kvartalsresultatet.
Juni	Connectas strategi (24-timmarsmöte).
Augusti	Andra kvartalsresultatet.
Augusti	Två möten om personalförändringar.
Oktober	Arbetsmöte avseende ersättningssystem.
Oktober	Tredje kvartalsresultatet. Revisor närvarande.
December	Fastställande av affärsplan och budget.

Auktoriserade revisorn Svante Forsberg, född 1952, Deloitte, är sedan årsstämman 2003 huvudrevisor i Connecta AB. Forsberg är dessutom revisor i Alliance Oil, Anticimex, Black Earth Farming, Diligentia, Fabege, Skandia Liv och Swedbank.

Ersättningar

Ersättning till styrelsen

Årsstämman 2010 beslutade att styrelsearvode skall utgå med ett belopp om 300 000 kronor till styrelsens ordförande och 150 000 kronor vardera till övriga styrelseledamöter, sammanlagt 1 050 000 kronor. Arvodesnivåerna är oförändrade jämfört med föregående år, men det totala arvodet ökade i och med att sex ledamöter valdes istället för tidigare fem.

Ersättning till VD och bolagsledning

Ersättning till verkställande direktören och andra ledande befattningshavare i den operativa ledningsgruppen utgörs av grundlön, rörlig lön, övriga förmåner och pensioner. Se not 8 och förvaltningsberättelsen.

Ersättning till revisor

Årsstämman 2010 beslutade att revisorernas arvode ska utgå enligt godkänd räkning. Till revisorer och revisionsföretag har under 2010 totalt 876 tusen kronor utgått i ersättningar, varav 752 tusen kronor har avsett arbete för moderbolaget. Summan avser arbete för revision, rådgivning och annan granskning i samband med revision. Ersättning har även utgått för annan rådgivning, varav merparten avser revisionsnära konsultationer i redovisnings- och skattefrågor.

Ersättning Connectas ledning

KSEK	År	Fast ersättning	Rörlig ersättning	Förmåner	Pensionskostnad	Total
VD, Per Agélii	2008	1 200	2 345	71	340	3 956
VD, Per Agélii	2009	1 200	1 382	59	329	2 970
VD, Per Appelgren	2010	1 200	1 653	68	329	3 250
Andra ledande befattningshavare*	2008	10 851	18 308	483	2 488	32 130
Andra ledande befattningshavare*	2009	9 425	12 238	403	2 037	24 103
Andra ledande befattningshavare*	2010	10 803	13 147	402	2 440	26 792

* 2008: Samtliga medlemmar av den Taktiska ledningsgruppen, exklusive VD. 2009-2010: Samtliga medlemmar av den Operativa ledningsgruppen, exklusive VD.

Ersättning till Connectas revisorer

KSEK	Koncernen			Moderbolaget		
	2008	2009	2010	2008	2009	2010
Ersättning för revisionsuppdrag	795	776	631	795	701	517
Skatterådgivning	34	226	98	34	226	98
Övriga uppdrag*	414	552	147	414	552	137
Summa	1 243	1 554	876	1 243	1 479	752

*Ersättning för uppdrag närliggande revisionsuppdraget

Styrelsens rapport om internkontroll avseende den finansiella rapporteringen

Styrelsen ansvarar enligt den svenska aktiebolagslagen och Svensk kod för bolagsstyrning för den interna kontrollen. Denna beskrivning har upprättats i enlighet med Årsredovisningslagen samt Svensk kod för bolagsstyrning, avsnitt 7.4.

Organisation av intern kontroll avseende den finansiella rapporteringen

Den interna kontrollen definieras som den process som utförs av styrelsen och annan berörd personal för att få en rimlig försäkran om tillförlitligheten och regelefterlevnaden i den externa finansiella rapporteringen, och består av delarna kontrollmiljö, riskbedömning, kontrollaktiviteter, information och kommunikation samt uppföljning. Rapporteringen av den interna kontrollen följer COSO-ramverket.

Kontrollmiljö

Kontrollmiljön utgör basen för bolagets interna kontroll. Connectas ambition är att bolagets kontrollmiljö, liksom alla övriga områden, ska genomsyras av företagets värderingar, kultur och strategiska fundament. Connectas värderingar omfattar exempelvis integritet samt personligt ledarskap och ligger till grund för all Connectas verksamhet, inklusive den finansiella rapporteringen. Övergripande styrande dokument i form av policies och instruktioner beslutas av Connectas styrelse. Därutöver utformas riktlinjer och rutiner baserat på Connectas behov.

Styrelsen har det yttersta ansvaret för Connectas interna kontroll och har, i VD-instruktionen, delegerat den löpande förvaltningen av bolagets/koncernens angelägenheter till Connectas VD. Firman tecknas av styrelsen, två av styrelsens ledamöter i förening, eller VD beträffande löpande förvaltningsåtgärder. Styrelsen fastställer årligen en attestinstruktion som reglerar den vidare ansvarsfördelningen från VD till övriga chefer i Connecta. Attestinstruktionen finns tillgänglig på Connectas intranät.

Riskbedömning

Connecta identifierar årligen ett antal kritiska processer för bolagets verksamhet. Dessa kritiska processer har hög prioritet för den finansiella rapporteringen och innehåller väsentliga transaktioner. Connecta bedömer att intäktprocessen ("från uppdrag till betalning"), löneprocessen, boksluts- och årsredovisningsprocessen, IT-integritet samt hantering av leverantörsfakturer och attestrutiner utgör kritiska processer. Övriga processer som påverkar den finansiella rapporteringen är bland annat budgetprocessen och inköpsprocessen. Med hänsyn tagen till Connectas interna kontroller av de kritiska processerna och befintligt systemstöd bedöms respektive process utifrån risken att det kan uppstå väsentliga fel i Connectas externa finansiella rapportering.

Kontrollaktiviteter

Connecta har kontrollaktiviteter för de kritiska processerna. Dessa kontrollaktiviteter syftar till att förebygga, upptäcka och korrigera eventuella fel och brister i den finansiella rapporteringen. Fokusområdena omfattar exempelvis värdering av pågående projekt och kundfordringar, intäktsredovisning, värdering av goodwill, finansiell rapportering samt periodisering och utfall av rörliga löner. Ekonomiavdelningens rutiner för de kritiska processerna syftar till att förebygga felaktigheter och förhindra oegentligheter. Syftet är att säkerställa att allt går rätt till genom granskning i efterhand samt att säkerställa att alla har rätt förutsättningar för beslut och handlande.

Information och kommunikation

Connectas medarbetare deltar i internutbildningar för att förstå och förhålla sig till Connectas värderingar och företagskultur. Connectas policier, riktlinjer och rutiner för ändamålet görs tillgängliga via Conntact, Connectas intranät. Kunskap och kännedom om dessa erhålls genom löpande intern utbildning och information för olika enheter och funktioner som omfattas av internt rapporteringsansvar. Connectas ekonomihandbok beskriver ekonomiavdelningens rutiner för varje process och delprocess i den finansiella rapporteringen. All information uppdateras och utvecklas kontinuerligt. Connectas IT-avdelning ansvarar för att bolagets informationssäkerhet är uppdaterad och fullgod.

Uppföljning

Styrelsen behandlar den finansiella rapporteringen på varje styrelsemöte. Vid det konstituerande styrelsemöte som följer efter årsstämman beslutar styrelsen om eventuella uppdateringar av interna instruktioner och rutiner. En process finns för uppföljning av att rapporterade brister åtgärdas. Ansvaret att upprätthålla aktuella dokument och kommunicera dessa åligger styrelsen för de övergripande styrdokumentet och respektive chef för övriga dokument. Vid efterföljande granskning görs uppföljning på tidigare års rekommendationer där åtgärder och alternativt förklaringar till icke utförd åtgärd beaktas.

Internrevision

Styrelsen har gjort bedömningen att Connecta inte har behov av en internrevisionsfunktion. Denna bedömning grundas på att bolaget har en ändamålsenlig intern kontrollfunktion samt att verksamheten inte är tillräckligt komplex eller omfattande. En årlig bedömning görs dock huruvida detta är nödvändigt för att ha en fortsatt god intern kontroll inom bolaget.

Stockholm den 15 mars 2011

Styrelsen

Definitioner

Avkastning på genomsnittligt eget kapital

Årets resultat i förhållande till genomsnittligt eget kapital. Genomsnittligt eget kapital beräknas som eget kapital vid årets början samt eget kapital vid varje kvartalsutgång plus eget kapital vid årets slut dividerat med fem.

Avkastning på genomsnittligt sysselsatt kapital

Resultat efter finansiella poster plus finansiella kostnader, i förhållande till genomsnittligt sysselsatt kapital.

Debiteringsgrad

Debiterad tid dividerat med normalarbetstid (aktiva konsulter) minskat med uttagen semester.

Eget kapital per aktie

Eget kapital i förhållande till antal utestående aktier.

Likvida medel per aktie

Likvida medel i förhållande till antal utestående aktier.

Medeltal anställda

Genomsnitt av antal medarbetare under året.

Omsättning per konsult i tjänst

Omsättning exklusive underkonsulter dividerat med genomsnittligt antal konsulter i tjänst.

Omsättning per medarbetare i tjänst

Omsättning exklusive underkonsulter dividerat med genomsnittligt antal medarbetare i tjänst

Personalomsättning

Antal personer som har slutat, exklusive av bolaget initierade avgångar, i förhållande till genomsnittligt antal medarbetare under året.

Resultat per aktie

Årets resultat i förhållande till genomsnittligt antal aktier.

Resultat per aktie efter utspädning

Årets resultat i förhållande till genomsnittligt antal aktier justerat för eventuell utspädningseffekt.

Rörelsemarginal

Rörelseresultat i förhållande till rörelsens intäkter.

Skuldsättningsgrad

Räntebärande skulder och avsättningar i förhållande till eget kapital.

Soliditet

Eget kapital i förhållande till balansomslutning.

Sysselsatt kapital

Totalt kapital med avdrag för icke räntebärande skulder och övriga avsättningar. Genomsnittligt sysselsatt kapital beräknas som sysselsatt kapital vid årets början samt sysselsatt kapital vid varje kvartalsutgång plus sysselsatt kapital vid årets slut dividerat med fem.

Vinstmarginal

Årets resultat i förhållande till rörelsens intäkter.

Information om årsstämma

Connecta AB (publ.) håller årsstämma onsdag den 6 april 2011 kl. 15.00 i bolagets lokaler, Mäster Samuelsgatan 60 i Stockholm. Kallelse med dagordning och det huvudsakliga innehållet i styrelsens förslag till beslut publiceras på www.connecta.se och i Post och Inrikes Tidningar tidigast sex veckor och senast fyra veckor före stämman. Annonsering om kallelse införs i Svenska Dagbladet.

Anmälan

Aktieägare som önskar delta i stämman skall dels vara införd som aktieägare i den utskrift av aktieboken som görs av Euroclear Sweden AB per den 31 mars 2011, dels anmäla sin avsikt att delta i stämman senast den 31 mars 2011 kl. 16.00 till bolaget under adress: **Connecta AB (publ.), Box 3216, 103 64 Stockholm**, per fax: **08-635 80 02**, eller per e-post: **ir@connecta.se**. Vid anmälan uppges namn, adress, telefonnummer, personnummer eller

organisationsnummer, aktieinnehav samt i förekommande fall uppgift om ställföreträdare, ombud och antal biträden. Till anmälan ska i förekommande fall bifogas behörighetshandlingar.

Aktieägare som låtit förvaltarregistrera sina aktier måste för att få delta i stämman låta omregistrera aktierna i eget namn så att vederbörande är registrerad i aktieboken avseende förhållandena fem vardagar före stämman. Detta innebär att underrättelse till förvaltaren måste ske i god tid före den 31 mars 2011.

Årsredovisning

Årsredovisningen för 2010 finns tillgänglig på www.connecta.se från och med den 16 mars 2011. Beställning av ett tryckt exemplar kan också göras via www.connecta.se, via e-post till ir@connecta.se eller genom att ringa 08-635 80 00.

Connectas styrelse

Mikael Nachemson

Ordförande sedan 2010
Född: 1959

Innehav i Connecta: 20 000 aktier via kapitalförsäkring
Övriga styrelseuppdrag: Vice ordförande i Investment AB Öresund (publ.), ledamot i Arvid Nordquist H.A.B.

Utbildning: Civilekonom

Arbetslivserfarenhet:

VD och koncernchef, Bure Equity AB
VD och koncernchef, AB Custos
VD och koncernchef, E. Öhman J:or AB



Caroline af Ugglas

Ledamot sedan 2008
Född: 1958

Innehav i Connecta: 1 300 aktier

Övriga styrelseuppdrag: Investment AB Latour (publ.), Overseas Telecom AB, Förvaltnings AB Lennartsnäs, Föreningen Nationalmuseums Vänner.

Utbildning: Ekonom

Arbetslivserfarenhet: Revisor i egen regi.

Ugglas ger er råd. Finasanalytiker, Skandia AB.
Portföljförvaltare, Europa Skandia Asset Management.
Aktiechef, Livförsäkrings AB Skandia



Lars Grönberg

Ledamot sedan 2003
Född: 1949

Innehav i Connecta: 100 000 aktier

Övriga styrelseuppdrag:

Styrelseordförande i Br Perssons Byggnads AB, Skandia Elevator AB, Matkompaniet, Narva Projekt, Quadracom Wireless AB och Qamcom Technology AB.
Styrelseledamot i Bindomatic, Teracom och Business Security.

Utbildning: Civilekonom

Arbetslivserfarenhet: VD/koncernchef, Intrum Justitia
Managing director och ansvarig för den internationella verksamheten, Tele Denmark. Vice VD, Kinnevik. VD/koncernchef, Procordias hotellverksamheter, VD, Rank Xerox AB.



Marianne Hamilton

Ledamot sedan 2009
Född: 1947

Innehav i Connecta: 2 300 aktier

Övriga styrelseuppdrag: Meda AB (publ.), Ek & Bok AB.

Utbildning: Fil. kand.

Arbetslivserfarenhet:

Senior Vice President, Atlas Copco AB. Vice President Organizational Development, Atlas Copco Industrial Technique. Konsult, Mercuri Urval.



Eva-Maria Sjöholm

Ledamot sedan 2010
Född: 1956

Innehav i Connecta: 1 000 aktier

Övriga styrelseuppdrag: Styrelseledamot Synchron AB

Utbildning: Civilekonom

Arbetslivserfarenhet:

Egen konsult inom ledningsfrågor och IT.
Senior Director, Oracle EMEA (Europe, MiddleEast and Africa) inom ledning/management, Oracle.
Konsulting, försäljning, ledning/management, IBM.



Göran Westling

Ledamot sedan 2004
Född: 1949

Innehav i Connecta: 0 aktier

Övriga styrelseuppdrag:

Styrelseordförande i Innouest Konsult AB, Trittech Technology AB och Trittech Products.

Utbildning: Fil. kand.

Arbetslivserfarenhet: Grundare och partner, Inveritas.
Grundare och VD/Koncernchef, Guide.
Vice VD, Data Logic. VD, Techno Logic.
Projektledare och gruppchef, IBM Svenska.



Operativa ledningsgruppen

Per Appelgren, VD

Född: 1967

Anställd sedan: 2001

Innehav i Connecta: Indirekt ägande motsvarande 96 826 aktier
Utbildning: Civilingenjör, teknisk fysik, Uppsala Tekniska högskola

Arbetslivserfarenhet:

Connecta, 2001– : VD för Adcore Market Solutions, affärsansvarig Enterprise Applications, försäljningschef, vice VD, VD Cisco, 1999–2001: Key Account Manager
Communicator C3Consult, EDS och CSC International Consulting, 1991–1999: Konsult, projektledare och konsultchef

Åsa Kallin, CFO

Född: 1959

Anställd sedan: 2002

Petter Lundgren,

Försäljningschef och ansvarig Affärsledningsgrupp

Född: 1968

Anställd sedan: 2001

Per Agéli, konsult/ledning

Född: 1966

Anställd sedan: 2002

Tina Algvist, ansvarig

Region Öresund

Född: 1966

Anställd sedan: 2007

Anna Bertilsson, kompetens-

områdeschef IBM

Född: 1974

Anställd sedan: 2008

Åsa Dammert, kompetens-

områdeschef Business Services

Född: 1971

Anställd sedan: 2007

Fredrik Enquist, kompetens-

områdeschef Management

Född: 1969

Anställd sedan: 2001

Lars Falke, kompetens-

områdeschef Microsoft

Född: 1962

Anställd sedan: 2009

Johan Lanner, kompetens-

områdeschef Enterprise Web

Född: 1971

Anställd sedan: 1999

Andreas Schäfers, kompetens-

områdeschef Enterprise

Solutions

Född: 1967

Anställd sedan: 2008

Fredrik Sidmar, ansvarig

Konsultledningsgrupp och

kompetensområdeschef Nova

Född: 1974

Anställd sedan: 2000

Per Westholm, VD Connecta

Partner Investment

Född: 1966

Anställd sedan: 2008

Niklas Wiklund, kompetens-

områdeschef IT Management

Född: 1973

Anställd sedan: 2006

Olof Åkesson,

kompetensområdeschef IT

Business Solutions

Född: 1972

Anställd sedan: 1999

Ledande befattningshavare

och nyckelpersoner i Connecta

äger indirekt via Tikk2 aktier

motsvarande 10,5 procent

av aktiekapitalet i Connecta,

inklusive ovan specificerat

innehav för VD.

2010 i siffror

- Intäkterna uppgick till 779,5 MSEK (686,9).
- Rörelseresultatet uppgick till 79,1 MSEK (62,6).
- Rörelsemarginalen uppgick till 10,1 procent (9,1).
- Rörelsemarginal rensad för underkonsulter uppgick till 10,6 procent (9,6).
- Debiteringsgrad: 77,3 procent (71,6).
- Genomsnittlig omsättning per konsult: 1 403 KSEK (1 339).
- Organisk tillväxt genom 234 (139) nyanställda.
- Personalomsättning: 23 procent (23).

Nyckeltal	2010	2009	2008	2007	2006
Intäkter, MSEK	779,5	686,9	765,2	712,8	550,6
Rörelseresultat, MSEK	79,1	62,6	100,8	96,4	57,6
Årets resultat, MSEK	56,0	46,3	70,3	68,4	40,3
Lönsamhet					
Rörelsemarginal, %	10,1	9,1	13,2	13,4	10,5
Rörelsemarginal, % ¹	10,6	9,6	14,3	14,9	13,0
Vinstmarginal	7,2	6,7	9,2	9,5	7,3
Avkastning på genomsnittligt sysselsatt kapital, %	54,4	43,6	73,0	69,8	49,3
Avkastning på genomsnittligt eget kapital, %	39,9	32,8	52,7	51,7	35,8
Finansiell ställning					
Soliditet, procent	47,3	47,9	43,9	42,2	41,2
Skuldsättningsgrad, ggr	0,05	0,05	0,07	0,06	0,06
Kassaflöde från den löpande verksamheten efter förändringen av rörelsekapital, MSEK	12,5	34,4	78,1	42,7	63,7
Medarbetare					
Antal anställda vid årets slut	660	591	587	526	440
Medeltal anställda	633	577	579	502	385
Debiteringsgrad, %	77,3	71,6	78,3	84,5	83
Omsättning per medarbetare i tjänst, rullande 12 månader, KSEK	1 253	1 193	1 350	1 377	1 305
Omsättning per konsult i tjänst, rullande 12 månader, KSEK	1 403	1 339	1 522	1 568	1 525
Data per aktie					
Resultat per aktie (före och efter utspädning), SEK	5,37	4,45	6,77	6,59	3,88
Eget kapital per aktie (före och efter utspädning), SEK	15,31	15,39	14,73	14,55	11,84
Utdelning ²	5,37	5,50	4,06	6,59	3,88
Likvida medel per aktie, SEK	2,82	7,41	8,90	8,63	8,74
Kassaflöde från den löpande verksamheten per genomsnittligt antal aktier, SEK	1,20	3,31	7,52	4,11	6,32
Börskurs, SEK (slutkurs)	82,75	66,75	40,10	69,25	69,25
Antal aktier vid periodens slut	10 387 355	10 387 355	10 387 355	10 387 355	10 387 355
Antal aktier vid full utspädning	10 387 355	10 387 355	10 387 355	10 387 355	10 387 355

¹⁾ Rörelsemarginal rensad för underkonsulter

²⁾ Med utdelning för 2010 avses föreslagen utdelning

CONNECTA AB

Besöksadress: Mäster Samuelsgatan 60
Box 3216, SE-103 64 Stockholm
Tel +46 8 635 80 00
Fax +46 8 635 80 02

Djäknegatan 16
SE-211 35 Malmö
Tel +46 40 602 73 00
Fax +46 40 602 73 01

Information om Connecta
www.connecta.se
info@connecta.se

IR-ansvarig
Mette Byström
Tel +46 8 635 84 34
ir@connecta.se